



# Hur mår Österbotten 2022? Miten Pohjanmaa voi 2022?

Sektordirektöerna / sektorijohtajat



Österbottens välfärdsområde  
Pohjanmaan hyvinvointialue



## Allmänt

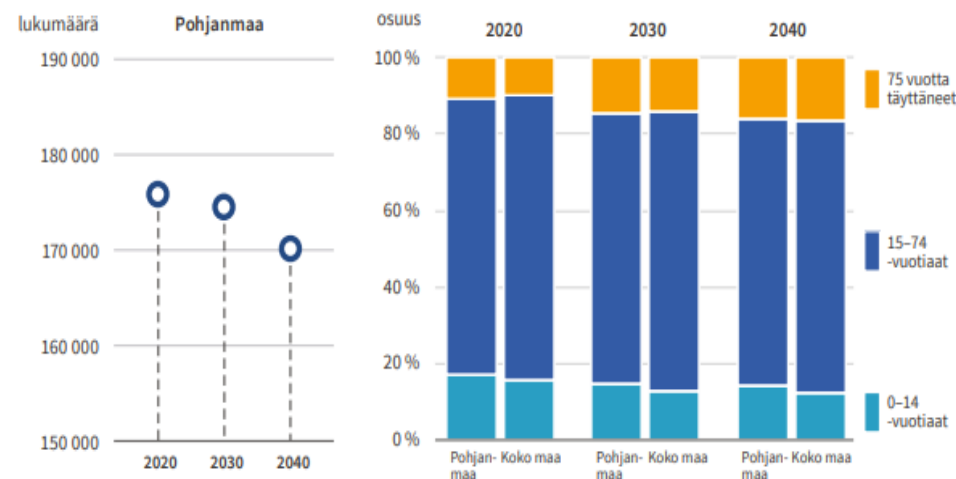
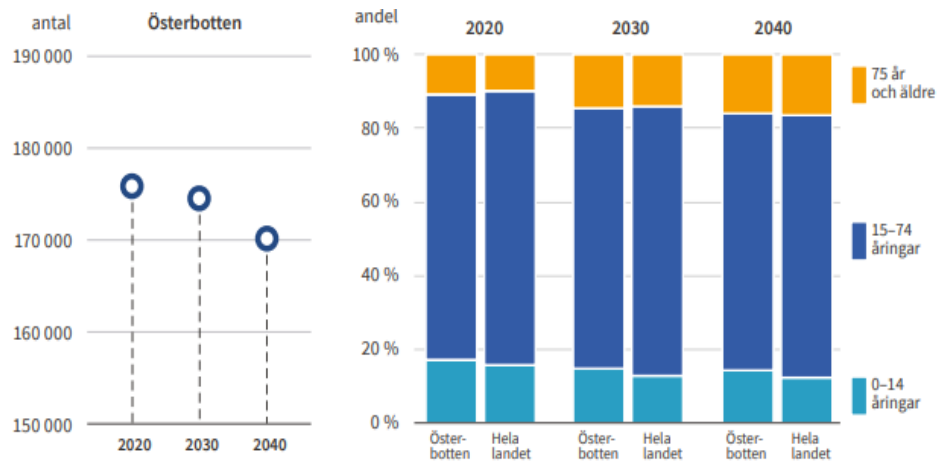
- till sektordirektörernas uppgifter hör att årligen göra en sammanställning över hur Osterbotten mår
- följande års verksamhetsplanering och budgetarbete baserar sig resultatén av analysen, vid behov uppdateras organisationens servicestrategi
- bakgrundsmaterialet till den första sammanställningen över hur Osterbotten mår har uppstått i och rapporterats från många olika organisationer
- de egna systemen för kunskapsledning ännu under utveckling
  - materialet är inte till alla delar jämförbart.
  - behöver beaktas vid de slutledningar man drar och när man jämför det med resultatén under kommande år

## Yleistä

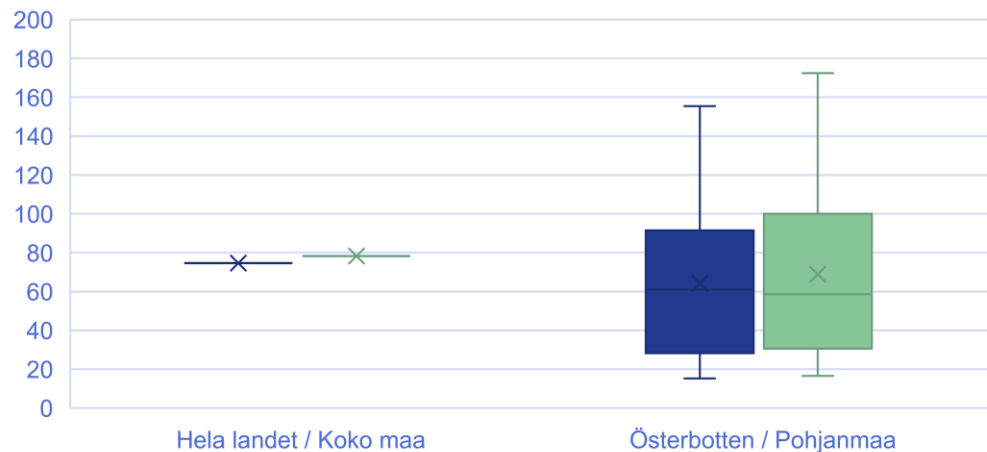
- sektorijohtajien tehtäviin kuuluu laatia vuosittain kooste siitä, miten Pohjanmaalla voidaan
- seuraavan vuoden toiminnan suunnittelu ja talousarviotyö perustuvat analyysin tuloksiin ja tarvittaessa organisaation palvelustrategiaa päivitetään sen pohjalta
- Pohjanmaan vointia koskevan ensimmäisen koosteen tausta-aineisto on useiden eri organisaatioiden tuottamaa ja raportoimaa
- omat tietojohtamisen järjestelmät ovat vielä kehitteillä
  - tiedot eivät ole kaikilta osin vertailukelpoisia
  - tulee ottaa huomioon tehtäessä johtopäätöksiä aineistosta ja verrattaessa sitä tulevien vuosien tuloksiin



# Befolkning / väestö



Annat modersmål än fi el sve/1000 inv. 2019, 2020  
Muu äidinkieli kuin suomi tai ruotsi/1000 as. 2019, 2020





## Befolkningen i Österbotten har socialt många skyddande faktorer

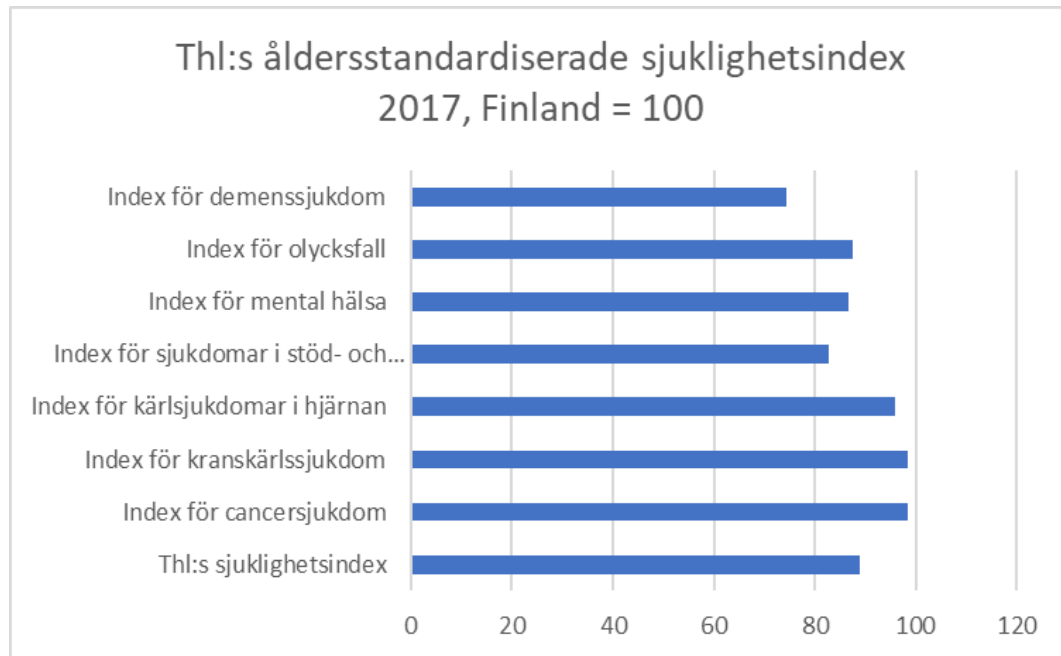
- Sysselsättningsgraden är hög
- Andelen i behov av bostadsbidrag är lägre än i landet som helhet
- Andelen skilsmässor lägre än landet i genomsnitt
- Medellivslängden är den högsta i Finland
- Färre röker
- Alkoholrelaterade dödligheten är klart lägre än i landet som helhet
- Föreningslivet är livligt och intresset för bl.a. kurser inom den fria bildningen är stort
- Oro över att droganvändningen ökar, användningen är ändå lägre än på många andra håll i Finland.

## Pohjanmaan väestöllä on useita sosiaalisesti suojaavia tekijöitä

- Työllisyysaste on korkea
- Asumistukea tarvitsevien osuus on pienempi kuin muualla maassa
- Avioerojen osuus on pienempi kuin maassa keskimäärin
- Elinajanodote on Suomen korkein
- Tupakoivia on vähemmän
- Alkoholikuolleisuus on selvästi vähäisempää kuin muualla maassa
- Yhdistyselämä on vilkasta ja kiinnostus mm. vapaan sivistystyön kursseja kohtaan on suurta
- Huoli huumeiden käytön lisääntymisestä, käyttö on kuitenkin vähäisempää kuin monilla muilla alueilla Suomessa.

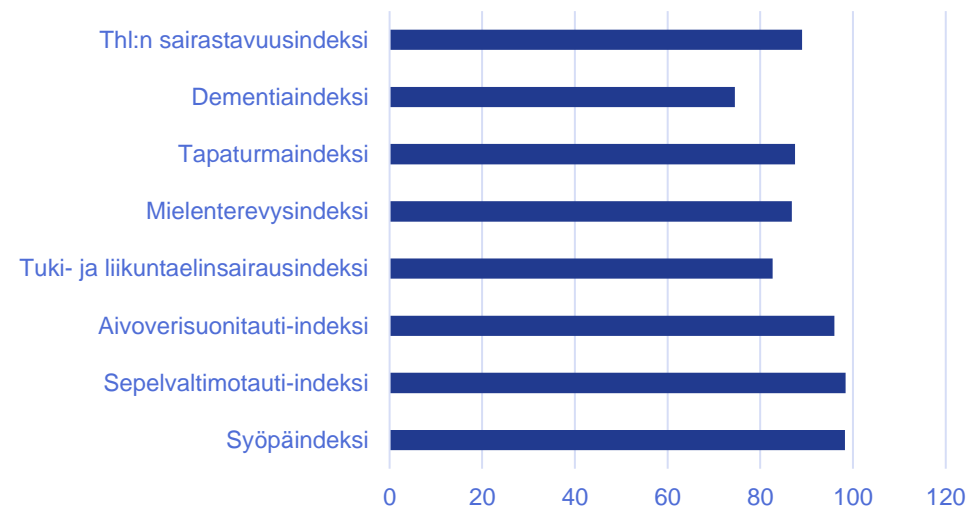


## Sjuklighet i Österbotten



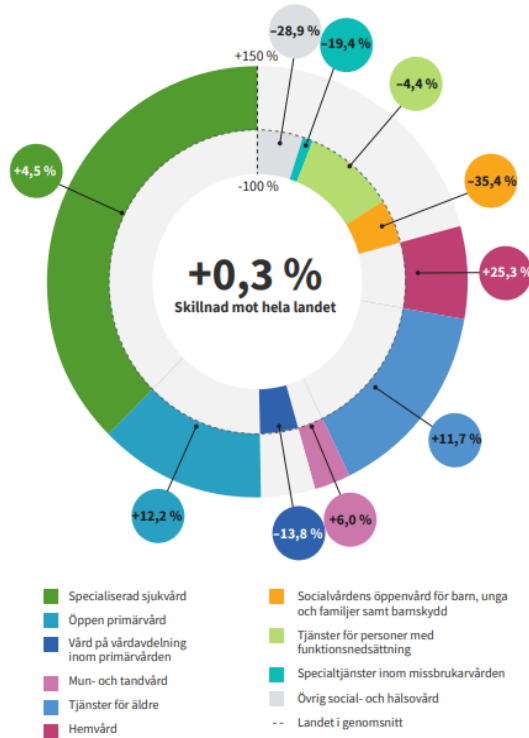
## Pohjanmaan sairastavuus

Thl:n ikävakioitu sairastavuusindeksi 2017, koko maa=100





# Kostnader för social- och hälsovårdstjänster

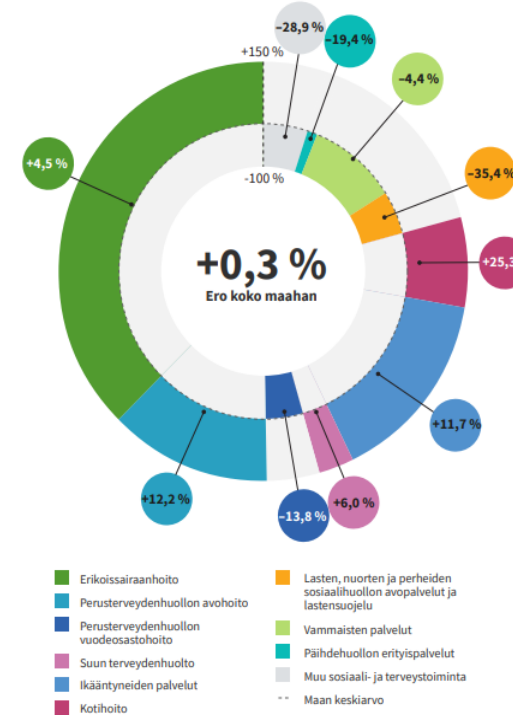


Figur 5. Fördelning av social- och hälsovårdsväsendets nettodriftskostnader per invånare 2020.

◀ I figuren presenteras fördelningen av kostnaderna (euro/invånare) per uppgift. Om välfärdsrådets utgifter är större än genomsnittet i landet, överskrider den uppgiftsvisa delen i figuren genomsnittet i landet, som anges med en streckad linje. Skillnaden jämfört med genomsnittet i landet visas även i procent. Den uppgiftsvisa andelens bredd visar den relativa andelen för alla social- och hälsovårdens nettodriftskostnader i området. Uppgifterna bygger på Statistiskcentralens material.

# Sosiaali- ja terveystoimien asukaskohtaisten nettokäyttökustannusten jakauma vuonna 2020.

Kuvio 5. Sosiaali- ja terveystoimen asukaskohtaisten nettokäyttökustannusten jakauma vuonna 2020.



◀ Kuviossa esitetään kustannusten (euroa/asukas) jakauma tehtävittäin. Jos hyvinvointialueen menot ovat maan keskiarvoa suuremmat, kuvion tehtäväkohtainen osa ylittää katkoviivalla kuvatun maan keskiarvon. Ero maan keskiarvoon on kuvattu myös prosentteina. Tehtäväkohtaisen osuuden leveys kuvaa suhteellista osuutta alueen kaikista sosiaali- ja terveystoimen nettokäyttökustannuksista. Tiedot perustuvat Tilastokeskuksen aineistoihin

Behovsjusterade kostnaderna 2020 +12,5%

Tarvevakioidut kustannukset 2020 +12,5%



# Barn, unga och familjer

## Lapset nuoret ja perheet



# Särdragen för de olika åldersgrupperna bland barn och unga



## 0-5 v

- Anknytning till föräldrarna
- Lära sig grundfärdigheter (äta, röra på sig, kommunicera), tidiga stödinsatser identifieras och erbjuds vid behov
- Grunden för sunda levnadsvanor
  - Kost, motion, sömn, munhälsa, rutiner
- Stödtjänster inriktar sig främst till vårdnadshavarna: stöd för föräldraskap och parförhållande
- Individuella hälso- och sjukvårdstjänster
- Rådgivningstjänster, familjeservice, sjukvård, habilitering, barnskydd



## 6-15 år

- Förskola och skola
- Utvecklas som individ, familjens roll viktig
  - Relationer och modeller utanför familjen allt viktigare
  - Föräldraskapet utvecklas, stöds vid behov
- Fortsatt stöd för sunda levnadsvanor
  - Även tobak, alkohol, droger
  - Meningsfulla fritidsaktiviteter, fysisk aktivitet
- Skolhälsovård, elevhälsa, familjeservice, sjukvård, habilitering, barnskydd
- Vad är normalt? stöd för det psykiska måendet i övergång mellan livsskeden



## 16-17 år

- Börjar frigöra sig från familjen, men behov av stöd kvarstår
- Andra stadiets studier
- Ny inlärningsmiljö, nya vänner, ibland självständigt boende
- Självständigt användare av social- och hälsovårdstjänster
- Förmågan att inse långtgående konsekvenser av sina beslut ännu inte färdigutvecklad; stöd och uppsökande verksamhet





# Lasten ja nuorten eri ikäryhmien ominaisuudet



## 0-5 v

- Kiintymyssuhde vanhempiin
- Perusvalmiuksien opettelu (syöminen, liikkuminen, kommunikointi), tunnistetaan varhaiset tukitoimet ja tarjotaan niitä tarvittaessa
- Terveellisten elämäntapojen perusta
  - Ruokavalio, liikunta, uni, suun terveys, rutiinit
- Tukitoimet kohdistuvat lähinnä huoltajiin: vanhemmuuden ja parisuhteen tukeminen
- Yksilölliset terveystalvet
- Neuvolapalvelut, perhepalvelut, sairaanhoito, kuntoutus, lastensuojelu



## 6-15 v

- Esikoulu ja koulu
- Yksilönä kehittyminen, perheen rooli tärkeä
  - Perheen ulkopuoliset ihmissuhteet ja mallit yhä tärkeämpiä
  - Vanhemmuus kehittyy, tuetaan tarvittaessa
- Jatketaan terveiden elämäntapojen tukemista
  - Tupakka, alkoholi, huumeet
  - Mielekkäät harrastukset, fyysinen aktiivisuus
- Kouluterveydenhuolto, oppilashuolto, perhepalvelut, sairaanhoito, kuntoutus, lastensuojelu
- Mikä on normaalia? Psykkisen hyvinvoinnin tukeminen elämän siirtymävaiheissa



## 16-17 v

- Perheestä irtautuminen alkaa, mutta tuen tarve jatkuu
- Toisen asteen opinnot
- Uusi oppimisympäristö, uusia ystäviä, joskus itsenäinen asuminen
- Itsenäinen sosiaali- ja terveystalvetjen käyttäjä
- Kyky ymmärtää omien päätösten kauaskantoisia seurauksia ei ole vielä täysin kehittynyt; tuki ja etsivä työ



## Många indikatorer över socialt välmående visar goda resultat

- färre familjer har en förälder
- färre barnfamiljer får utkomststöd
- risken för barnfattigdom är lägre.
- andelen 1 - 2 åringar som får heldags dagvård varierar stort mellan kommunerna
  - medeltalet för Österbotten är nära det nationella

## Monet sosiaalisen hyvinvoinnin indikaattorit osittavat hyviä tuloksia

- harvemmissa perheissä on yksi vanhempi
- harvemmat lapsiperheet saavat toimeentulotukea
- lapsiköyhyysriski on pienempi
- kokopäivähoitoa saavien 1–2-vuotiaiden osuus vaihtelee suuresti kuntien välillä
  - Pohjanmaan keskiarvo on lähellä valtakunnallista.



## Levnadsvanor och riskfaktorer

- andelen överviktiga i årskurs 8 och 9 ökar
- andelen elever i årskurs 8 med svag fysisk rörelseförmåga har fortsatt att öka.
- andelen som äter frukost har minskat
- något fler av eleverna i årskurs 8 och 9 anger att de borstar tänderna två gånger om dagen
- andelen som röker dagligen, är ordentligt berusad minst en gång per månad eller har provat på olagliga droger har ökat i nästan alla grupper i årskurs 8 och 9, samt i årskurs 1 och 2 i gymnasier och yrkesskolor
  - andelen som använder droger är ändå lägre än i landet som helhet
- stor skillnad mellan de som går i gymnasiet jämfört med yrkesskolorna.

## Elintavat ja riskitekijät

- 8. ja 9. vuosiluokkien oppilaiden ylipainoisuus nousee
- heikosti liikkuvien 8-luokkalaisten osuus on jatkanut nousuaan.
- päivittäin aamupalan syövien osuutta on laskenut
- hieman useammat 8. ja 9. vuosiluokkien oppilaat ilmoittavat pesevänsä hampaat kahdesti päivässä
- päivittäin tupakoivien, vähintään kerran kuukaudessa tosi humalaan asti alkoholia käyttävien tai laittomia huumeita kokeilleiden osuus on kasvanut lähes kaikissa 8. ja 9. vuosiluokkien ryhmissä sekä lukioiden ja ammatillisten oppilaitosten 1. ja 2. vuosikursseilla
  - huumeita käyttävien osuus on kuitenkin pienempi kuin koko maassa
- lukiota käyvien ja ammatillisessa oppilaitoksessa opiskelevien välinen ero on niin suuri.



## Oroväckande signaler gällande ungas psykiska mående

- allt fler anger att hälsotillståndet upplevs måttligt eller dåligt
- andelen som känner sig ensamma har ökat
- över 25% av flickorna i årskurs 8 och 9 anger att de har måttlig eller svår ångest
- olika typer av sexuella trakasserier har ökat kraftigt, vilket ses redan i årskurs 4 och 5
- andelen mobbade har ökat något,
  - variationer mellan kommunerna, vissa har riktigt bra resultat
- andelen som upplevt fysiskt våld av vårdnadshavaren har ökat
- nära 1/3 av eleverna i årskurs 4 och 5 anger att de upplevt psykiskt våld

## Huolestuttavat signaalit koskien nuorten psyykkinen hyvinvointi

- yhä useammat ilmoittavat, että terveydentila koetaan keskinkertaiseksi tai huonoksi
- itsensä yksinäiseksi kokevien osuus on kasvanut
- yli 25 % vuosiluokkien 8 ja 9 tytöistä ilmoittaa kohtalaisesta tai vaikeasta ahdistuneisuudesta
- erilainen seksuaalinen häirintä on lisääntynyt voimakkaasti, mikä on nähtävissä jo 4. ja 5. vuosiluokilla
- kiusaaminen on lisääntynyt hieman
  - kuntien välillä nähdäänkin vaihtelua ja joillain kunnilla on todella hyvät tulokset
- huoltajan fyysistä väkivaltaa kokeneiden osuus on kasvanut
- lähes 1/3 vuosiluokkien 4 ja 5 oppilaista ilmoittaa kokeneensa henkistä väkivaltaa.



Vilka är de största behoven för barn och unga i er kommun?  
/ mitkä ovat kuntanne lasten ja nuorten isoimmat tarpeet? Mentimeter



Vilka är de största behoven för barn och unga i er kommun?  
/ mitkä ovat kuntanne lasten ja nuorten isoimmat tarpeet? Mentimeter



finns det behov ni inte kan svara mot  
(nämn 3)? onko tarpeita mihin ette pysty  
vastaamaan (mainitse 3)?





# Arbetsför ålder

# Työikäiset



Syftet med social- och hälsovården för personer i arbetsför ålder inom välfärdsområdet är:

- förhindra uppkomsten av välfärds- och hälsoproblem
- stödja och bistå klienter och deras anhöriga i frågor som rör välbefinnande, hälsa, livshantering, arbete, studier eller försörjning
- stödja och upprätthålla arbets- och funktionsförmåga, orka i arbete, rehabilitering
- tillgängliga social- och hälsovårdstjänster med hög kvalitet, samt
- tjänster planeras, utvecklas och utvärderas i samarbete med kunder, kommuner, andra myndigheter, ELY/Tsysselsättningservice tredje sektorn och privata tjänsteleverantörer

Hyvinvointialueen työikäisten sosiaali- ja terveystalveissa tavoitteena on:

- ennaltaehkäistä hyvinvointiin ja terveyteen liittyvien ongelmien syntymistä
- tukea ja auttaa moniammatillisesti asiakkaita ja heidän läheisiään hyvinvointiin, terveyteen, elämänhallintaan, työhön, opiskeluun tai toimeentuloon liittyvissä asioissa
- tukea ja ylläpitää työ- ja toimintakykyä, työssä jaksamista, kuntoutumista
- helposti saavutettavat ja korkealaatuiset sosiaali- ja terveystalvet, sekä
- palveluja suunnitellaan, kehitetään ja arvioidaan yhteistyössä asiakkaiden, kuntien, muiden viranmaisten , ELY/TE-palvelujen, kolmannen sektorin ja yksityisten palveluntuottajien



## PERSONER I ARBETSFÖRÅLDER

20-29v 21 508



- Självständighet, separation från hemmet, föräldrar och kompiskrets,
- Att hitta och bekräfta sin egen identitet, gå från studier till arbete, klippa och riva, ersättare
- Ett nytt socialt nätverk, från umgänge till en relation
- Psykiska problem, missbruk och beroendeproblem, sociala medier,
- Tillhöra en gemenskap, tillhörighet kontra ensamhet
- Låg inkomst, osäkerhet om framtiden

30-54 v 52 639



- Att ta på sig en vuxens roll och ansvar, föräldraskap
- Från deltid till mer tillsvidareanställning, byte av arbets- och bostadsort, byte av socialt nätverk, aktivt deltagande på fritiden
- Etablera ett förhållande, ,
- Att hitta en balans mellan familj, arbete och fritid, stram ekonomi, orkande i arbete
- Föräldraskap, toppår, åldrande föräldrar, skilsmässa

55-64v 20 742



- Stabilt, vardagsliv, yrkesmässig tillfredsställelse, goda arbetsprestationer, kvalifikationer och kompetens upplevs som bra
- Fysiologiska förändringar i vuxen ålder börjar, de första tecknen på åldrande, behovet av stöd och omsorg om sina egna föräldrar ökar
- Separation av barn från hemmet, farföräldrar, skillnader i relationer
- Nya hälsoproblem (folksjukdomar)





## TYÖIKÄISET

20-29v 21 508



- Itsenäistyminen kodista, vanhemmista ja kaveripiiristä irrottautuminen,
- Oman identiteetin etsiminen ja vahvistaminen, opiskelusta työelämään siirtyminen, pätkä- ja silpputyöt, sijaisuudet
- Uusi sosiaalinen verkosto, seurustelusta parisuhteeseen
- Mielenveysongelmat, päihteet ja riippuvuusongelmat, sosiaalinen media,
- Kuuluminen johonkin yhteisöön, yhteenkuuluvuus vs. yksinäisyys
- Pienituloisuus, epävarmuus tulevaisuudesta

30-54 v 52 639



- Aikuisen roolin ja vastuun ottaminen, vanhemmuus
- Pätkätyöstä pysyvämpään työsuhteeseen, työ- ja asuinpaikkakunnan vaihtuminen, sosiaalinen verkosto vaihtuu,
- Aktiivinen osallistuminen vapaa-ajalla
- Parisuhteen vakiintuminen,
- Perheen, työn ja vapaa-ajan tasapainon etsiminen, tiukka talous, työssä jaksaminen
- Vanhemmuus, ruuhkavuodet, ikääntyvät vanhemmat, erokokemuksia,

55-64v 20 742



- Elämäntilanne vakaata, arkista, ammatillinen tyytyväisyys, hyvät työsuoritus, pätevyys ja osaaminen koetaan hyväksi
- Aikuisuuteen kuuluvat fysiologiset muutokset alkavat, ikääntymisen ensimerkit, omien vanhempien tuentarve ja huoli heistä lisääntyy
- Lasten irtaantuminen kotoa, isovanhemmuus, parisuhde-erot
- Alkavia terveysongelmia (kansansairaudet)



### Individ och närrelationer

- familj, nära, vänner
- interaktionsförmåga
- känsla av trygghet
- hobbyer
- transaktionsfärdigheter
- aktivitet, hobbyer, livsstil

### Gemenskap och samhälle

- möjligheter till delaktighet och inflytande
- fungerande tjänster och deras tillgänglighet
- fritidsmöjligheter,
- kollektivtrafik
- gemenskapsstöd
  - digital infrastruktur
  - bostads- och arbetspolitik



### Skyddande faktorer

- positiv självbild, självförtroende
- motivation och positiv attityd
- Stresshantering och problemlösningsförmåga
- inlärningsförmåga, kompetensutveckling
- utbildning, sysselsättning, bostäder
- goda vardags- och livsförhållanden

### Risikfaktorer

- **somatiska sjukdomar, hälsorisker**
- låg utbildnings- och inkomstnivå, inlärnings- och inlärnings- och inkomstsvårigheter
- **Problem med mental hälsa, missbruk och beroende, orkande i arbete**
- **passivitet vid jobsökande, utanförskap**
- **Marginaliserad över generationer**
- **hemlöshet, skulder**
- **livskriser (skilsmässa, arbetslöshet)**



## Yksilö ja lähisuhteet

- perhe, läheiset, ystävät
- vuorovaikutustaidot
- turvallisuuden tunne
- harrastukset
- asiointiosaaminen
- aktiivisuus, harrastukset, elämäntavat

## Suojaavia tekijöitä

- myönteinen minäkuva, itseluottamus
- motivaatio ja myönteinen asennoituminen
- stressinhallinta- ja ongelmanratkaisu- taidot
- oppimiskyky, osaamisen kehittäminen
- koulutus, työpaikka, asunto
- hyvät arjen- ja elämönhallintataidot



## Yhteisö ja yhteiskunta

- osallistumis- ja vaikuttamis-mahdollisuudet
- toimivat palvelut ja niiden saavutettavuus
- harrastusmahdollisuudet,
- julkinen liikenne
- yhteisön tuki
  - digitaali-infrastruktuuuri
  - asunto- ja työvoimapolitiikka

## Riskitekijät

- **somaattiset sairaudet, terveysriskit**
- alhainen koulutus- ja tulotaso, oppimis-  
vaikeudet
- **mielenterveys-, päihde- ja riippuvuus-  
ongelmat, työssä jaksaminen**
- **passiivisuus työnhaussa, syrjäytyneisyys**
- **ylisukupolvinen huono-osaisuus**
- **asunnottomuus, velkaantuneisuus**
- **elämänkriisit (avioerot, työttömyys)**



## Utvecklingsbehov

- En sektorövergripande servicehelhet skapas tillsammans med klienten utgående från klientens service- och vårdbehov
- Överenskommelse om metoder för hur partiellt arbetsförmögna arbetslösas behov av stöd identifieras och en serviceprocess där servicen och servicestigarna är kundorienterade skapas
- Yrkespersoners kompetens utvecklas så att de kan identifiera behov av stöd utav arbetsförmågan, känner till servicehelheten och kan tillgodogöra sig av den till klientens bästa
- Identifieringen av service- och vårdbehov hos unga personer med neuropsykiatriska behov stärks, liksom även service- och vårdkedjan
- Ungas och vuxnas tillgång till specialister inom mental- och missbrukarvården säkerställs
- Kontaktytorna mellan välfärdsområdets och kommunernas uppsökande ungdomsarbete och sysselsättningstjänster stärks (rehabiliterande arbetsverksamhet och sektorsövergripande samtjänst för sysselsättningen/arbetskraften)
- Kartläggning, stöd och rehabilitering av arbets- och funktionsförmågan samt sökning till utbildning och sysselsättning främjas genom sektorsövergripande arbete som utförs tillsammans med kommuner, läroinrättningar i regionen, arbets- och näringsförvaltningen, FPA, tredje sektorn (och företag)
- Med hjälp av rehabiliteringstjänster i hemmet främjas hemmaboende och självständighet i vardagen
- Välfärdsområdets egna mångsidiga boendeservice på krävande nivå (intensivt rehabiliterande boende) stärks i samarbete med kommunerna, den tredje sektorn och privata serviceproducenter
- Arbetsfördelningen mellan kommunernas integrationstjänster och välfärdsområdets tjänster förtydligas



## Kehittämistarpeet

- luodaan asiakkaan kanssa palvelun ja hoidontarpeen perusteella monialainen palvelukokonaisuus
- sovitaan menetelmät osatyökykyisten työttömien työkyvyn tuen tarve tunnistamiseen ja palveluprosessi, jossa palvelut ja palvelupolut toimivat asiakaslähtöisesti
- kehitetään ammattilaisten osaamista siten, että tunnistetaan työkyvyn tuen tarpeet, tunnetaan palvelukokonaisuus ja osataan hyödyntää sitä asiakkaan parhaaksi
- vahvistetaan työkäisten Nepsy –nuorten palvelu- ja hoitotarpeiden tunnistamista ja palvelu- ja hoitoketjua
- varmistetaan nuorten ja aikuisten päihde- ja psykiatrian erikoislääkäripalvelujen saatavuus
- vahvistetaan hyvinvointialueen ja kuntien etsivän nuorisotyön ja työllistämispalvelujen yhdyspintojen toimivuutta (kuntouttava työtoiminta ja monialainen työvoiman yhteispalvelu)
- työ- ja toimintakyvyn selvittämistä, tukemista ja kuntoutusta sekä koulutukseen hakeutumista ja työllistymistä edistetään monialaisesti hyvinvointialueen kuntien, alueen oppilaitosten, työ- ja elinkeinohallinnon, Kela, 3. sektorin (ja yritysten) kanssa
- tuetaan kotona asumista ja itsenäistä arjen hallintaa kotiin vietävien kuntouttavien palvelujen avulla
- vahvistetaan hyvinvointialueen omia monimuotoisia vaativan tason (intensiivinen kuntouttava asuminen) asumispalveluja yhteistyössä kuntien, kolmannen sektorin ja yksityisten palveluntuottajien kanssa
- selkiytetään työnjakoa kuntien kotouttamispalvelujen ja hyvinvointialueen palvelujen välillä



# Hur mår Österbotten? – de äldre

# Miten Pohjanmaa voi? - ikäihmiset

Pia Vähäkangas, sektordirektör (de äldre)

Pia Vähäkangas, sektorijohtaja (ikäihmiset)



## De nationella riktlinjer är utgångspunkten för utredningen

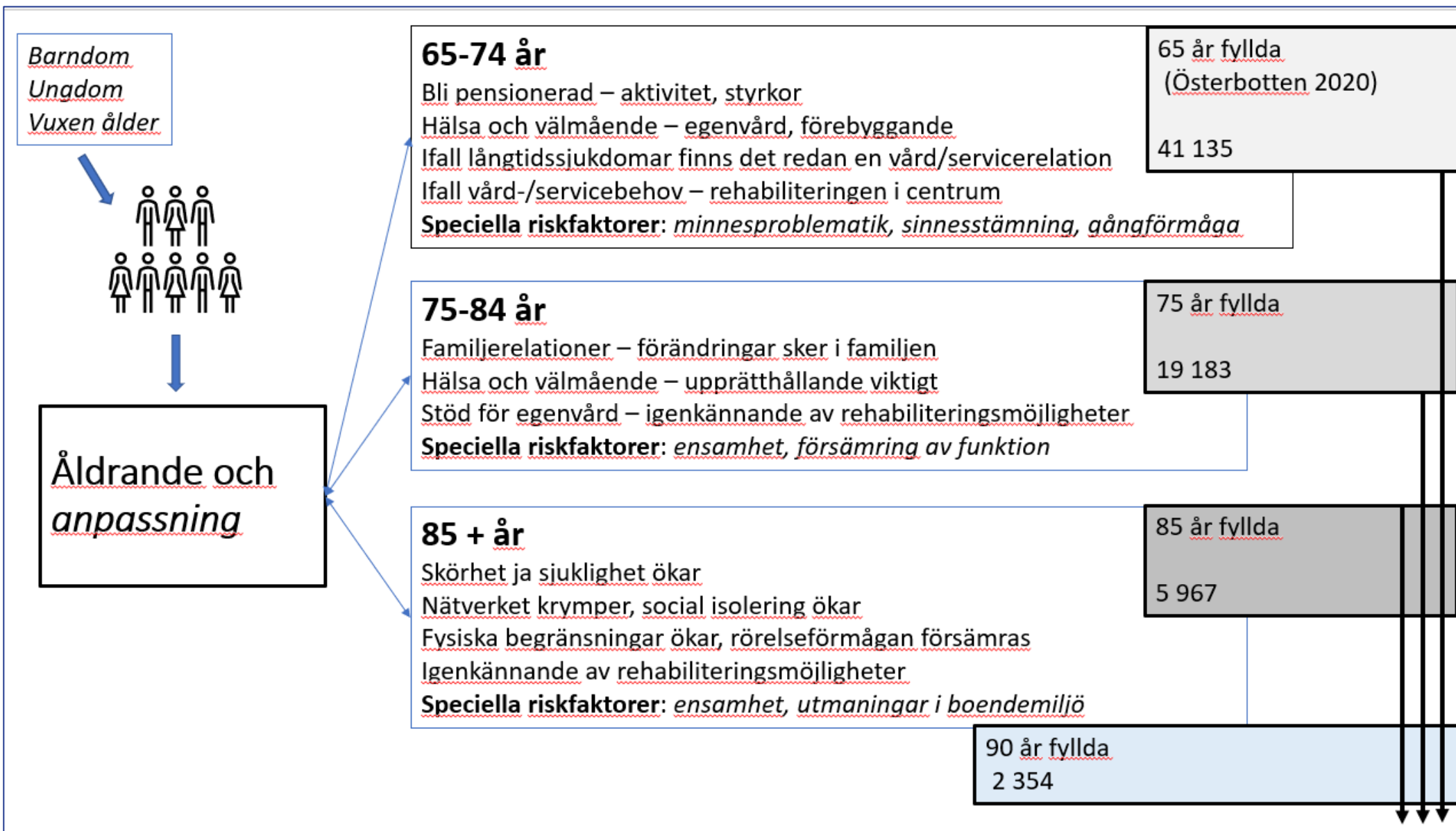
- De äldre har en bättre funktion i framtiden
- Boende och boendemiljön är åldersvänligt
- Digitala arbetsinstrument stöder den äldres välmående
- Frivilligarbete har en stabil roll i det åldrande samhället

## Kansalliset linjaukset ovat selvityksen lähtökohtana

- Ikäihmiset ovat tulevaisuudessa toimintakykyisempiä
- Asuminen ja asuinympäristöt ovat ikäystävällisempiä
- Digitaaliset työvälineet edistävät ikäihmisten hyvinvointia
- Vapaaehtoistyöllä on vakiintunut asema ikääntyvässä yhteiskunnassa



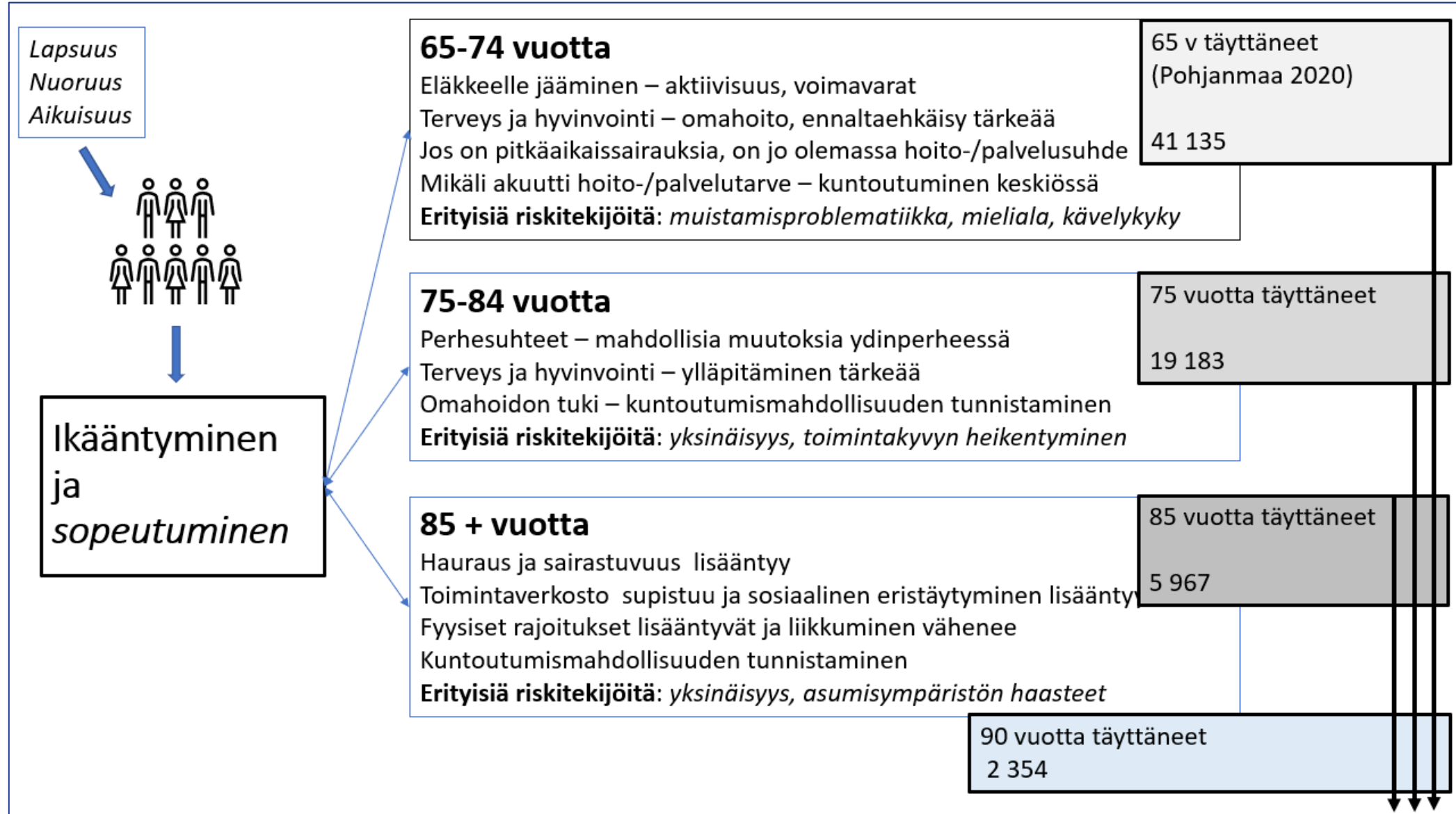
# Åldersgrupperingen







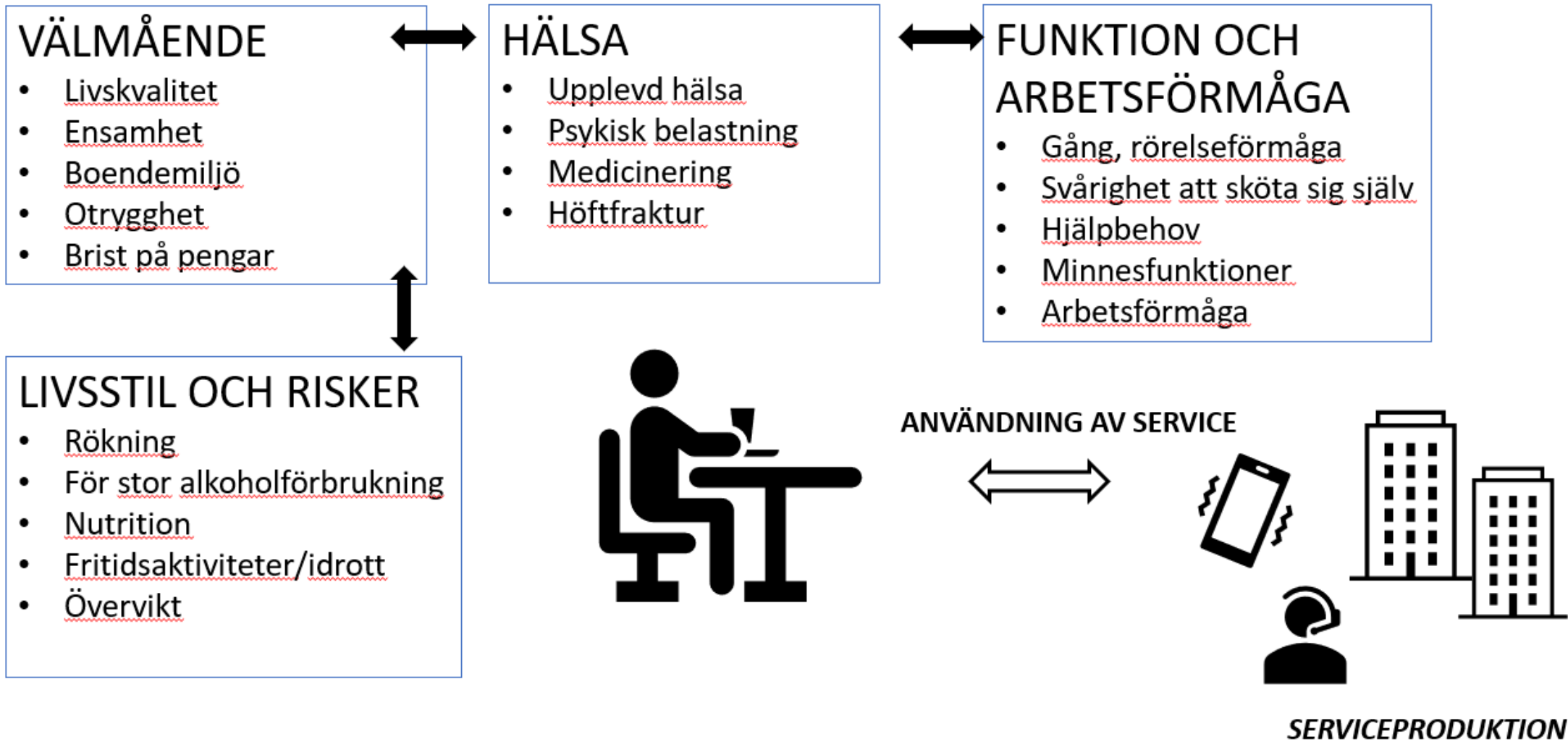
# Ikäryhmittely





# Referensram för utredningen – Sotkanet.fi

## Den äldres vardag – nationell statistik (2020)





# Selvityksen viitekehys – Sotkanet.fi

## Ikäihminen arjessa – kansallista tilastotietoa (2020)

### HYVINVOINTI

- Elämänlaatu
- Yksinäisyys
- Asuinalue
- Turvattomuus
- Rahan puute

### TERVEYS

- Koettu terveys
- Psykkinen kuormittuneisuus
- Lääkitys
- Lonkkamurtuma

### TOIMINTA- JA TYÖKYKY

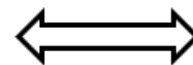
- Käveleminen, liikkuminen
- Vaikeuksia itsensä huolehtimisessa
- Avun tarve
- Muistitoiminnot
- Työkyky

### ELINTAVAT JA RISKIT

- Tupakointi
- Liiallinen alkoholinkäyttö
- Ravitsemus
- Vapaa-ajan liikunta
- Lihavuus



PALVELUJEN KÄYTTÖ



PALVELUTUOTANTO



## RESULTAT

# Utmaningar – Sotkanet.fi

- Informationen från indikatorerna täcker inte hela området
- Enligt resultaten ökar utmaningarna i takt med ökad ålder (75 år jämfört med 65 år)
  - Upplevelser gällande livskvalitet
  - Känsla av ensamhet och otrygghet
  - Upplevelser gällande hälsotillstånd och psykisk belastning
  - 500 meter gång

## TULOKSIA

# Haasteet – Sotkanet.fi

- Indikaattoritieto ei ole alueellisesti kattava
- Tulosten mukaan haasteet lisääntyvät iän karttuessa. (75 v verrattuna 65 v)
  - Elämänlaadun kokemus
  - Yksinäisyyden ja turvattomuuden kokemus
  - Terveystilan ja psyykkisen kuormittuneisuuden kokemus
  - 500 metrin kävely





# Kommunrundor – de äldres behov Kuntakierrokset – ikäihmisten tarpeet

Vilka är de största behoven för äldre i er kommun? / mitkä ovat kuntanne ikäihmisten isoimmat tarpeet?





## RESULTAT

# De äldre som användare av digitala arbetsredskap

- Behövs lättillgängligt stöd och handledning för ibruktagnin
- Även fysiska begränsningar bör beaktas
- Alla vill inte/kan inte använda digitala arbetsredskap
- Allt går inte att digitaliseras
- De digitala arbetsredskapen bör vara förmånliga

## TULOXSIA

# Ikäihmiset digitaalisten työvälineiden käyttäjinä

- Tarvitaan helposti saatavilla olevaa ohjausta ja tukea käyttöönottoon
- Myös fyysiset rajoitukset tulee huomioida
- Kaikki eivät halua käyttää/kykene käyttämään digityövälineitä
- Kaikkea ei voida digitalisoida
- Digitaalisten työvälineiden tulisi olla edullisia



## Slutsatser

- Åldersgrupperna har olika behov
- Utvärdering av behov samt styrning till service
  - Riskfaktorer
  - Kriterier för service - *konsekvensbedömning*
- Servicehelheter
- Förebyggande insatser behövs
  - Sotecentral projektet bl.a

## Johtopäätöksiä

- Ikäryhmillä on erilaiset tarpeet
- Tarpeen arviointi ja palveluihin ohjautuminen
  - Riskitekijät
  - Palvelukriteerit - *vaikutusarviointi*
- Palvelukokonaisuuksia
- Ennaltaehkäiseviä interventioita tarvitaan
  - Sotekeskus hanke mm.



# Koefficient för främjande av hälsa och välfärd

## Hyvinvoinnin ja terveyden edistämisen kerroin







## Koefficient för främjande av hälsa och välfärd

Styr en del av finansieringen till välfärdsområdena

13 indikatorer

Ur två synvinklar

1. Vad området/kommunen gör
2. Befolkningens mående

Statsandel ca 3-6 miljoner euro beroende på välfärdsområdets skötsel av dessa frågor (indikatorerna)

Tillämpas fr 2026. Tills dess samma invånarbaserade statsandel för välfärdsfrämjande till områdena.

Förordning om finansieringen

<https://www.lausuntopalvelu.fi/FI/Proposal/DownloadProposalAttachment?attachmentId=12299>

## Hyvinvoinnin ja terveyden edistämisen kerroin

Osa kuntien ja alueitten valtionosuukista riippuu hyte-kertoimesta

13 indikaattoria

Kahdesta näkökulmasta

1. Mitä hyä tekee
2. Asukkaiden vointi

Valtionosuus n. 3-6 milj euro riippuen miten hyä onnistuu näitten indikaattorien hoitamisessa.

Toteutuu 2026 alkaen. Siihen asti alueille sama asukasperusteinen hyte-valtionosuus



## Indikatorerna (13 st)

- Utredning av behovet hos de som uteblir från barnrådgivningens 4 års hälsoundersökning (%)
- Utredning av behovet hos de som uteblir från åtondeklassisternas hälsoundersökning (%)
- Skolkuratorns arbetsinsats per vecka delat på 100 elever
- Skolpsykologens arbetsinsats per vecka delat på 100 elever
- Förverkligande av miniinterventioner vid missbruk av alkohol eller då det föreligger risk för missbruk (%)
- Livsstilsrådgivning för de som löper risk att få typ 2-diabetes i enlighet med rekommendationerna från God medicinsk praxis
- Förverkligade hälsoundersökningar av arbetslösa 1 gång per år i förhållande till den totala mängden arbetslösa
- 20- 24 åringar som inte är i arbetslivet, studerar eller gör värnplikt, % avhela åldersklassen
- 25- 64 åringar som fått långvarigt utkomststöd, % av åldersklassen
- 18-34 åringar som beviljats sjukpension på grund av psykiska störningar (bortsett från organiskt psykosyndrom och intellektuell funktionsnedsättning), % av resten av befolkningen i samma ålder
- Vårdperioder på sjukhus och/eller patienter som vårdats på sjukhus till följd av skador och förgiftning, i förhållande till områdets befolkning
- Höftfrakturer hos 65 år fyllda, % av jämnåriga befolkningen

## Indikaattorit (13 kpl)

- Lastenneuvolan 4-vuotiaiden terveystarkastuksista poisjäävien tuen tarpeen selvittäminen
- Kouluterveydenhuollon 8.-luokkalaisten terveystarkastuksista poisjäävien tuen tarpeen selvittäminen
- Koulukuraattoriresurssi
- Koulupsykologiresurssi
- Lasten tuhkarokko-vihurirokko-sikotauti (MPR) -rokotuskattavuus
- Alkoholinkäytön mini-intervention toteutuminen, kun juomiseen liittyy haitta tai haittariski
- Elintapaneuvonnan toteutuminen tyyppin 2 diabetesriskissä oleville Käypä hoito -suosituksen mukaisesti
- Työttömien toteutuneiden terveystarkastusten 1krt/v osuus suhteessa työttömien kokonaisuuteen
- Vammojen ja myrkytysten hoidosta aiheutuvat sairaalahoitajaksot ja/tai sairaalassa hoidetut potilaat
- Lonkkamurtumat 65 vuotta täyttäneillä, % vastaavanikäisestä väestöstä
- Ei työssä, koulutuksessa eikä asevelvollisuutta suorittamassa olevat 20–24-vuotiaat, % ikäluokasta
- Toimeentulotukea pitkäaikaisesti saaneet 25–64-vuotiaat, % ikäluokasta
- Mielenterveyshäiriöiden vuoksi työkyvyttömyyseläkettä saavat 18–34-vuotiaat (pois lukien elimelliset aivo-oireyhtymät ja älyllinen kehitysvammaisuus), % vastaavanikäisestä väestöstä



# Utrymmen Toimitilat

Pia-Maria Sjöström, sektordirektör barn, unga och familjer  
Pia-Maria Sjöström, sektorijohtaja lapset, nuoret ja perheet



**Österbottens välfärdsområde  
Pohjanmaan hyvinvointialue**



# Befolkningens behov och strategi

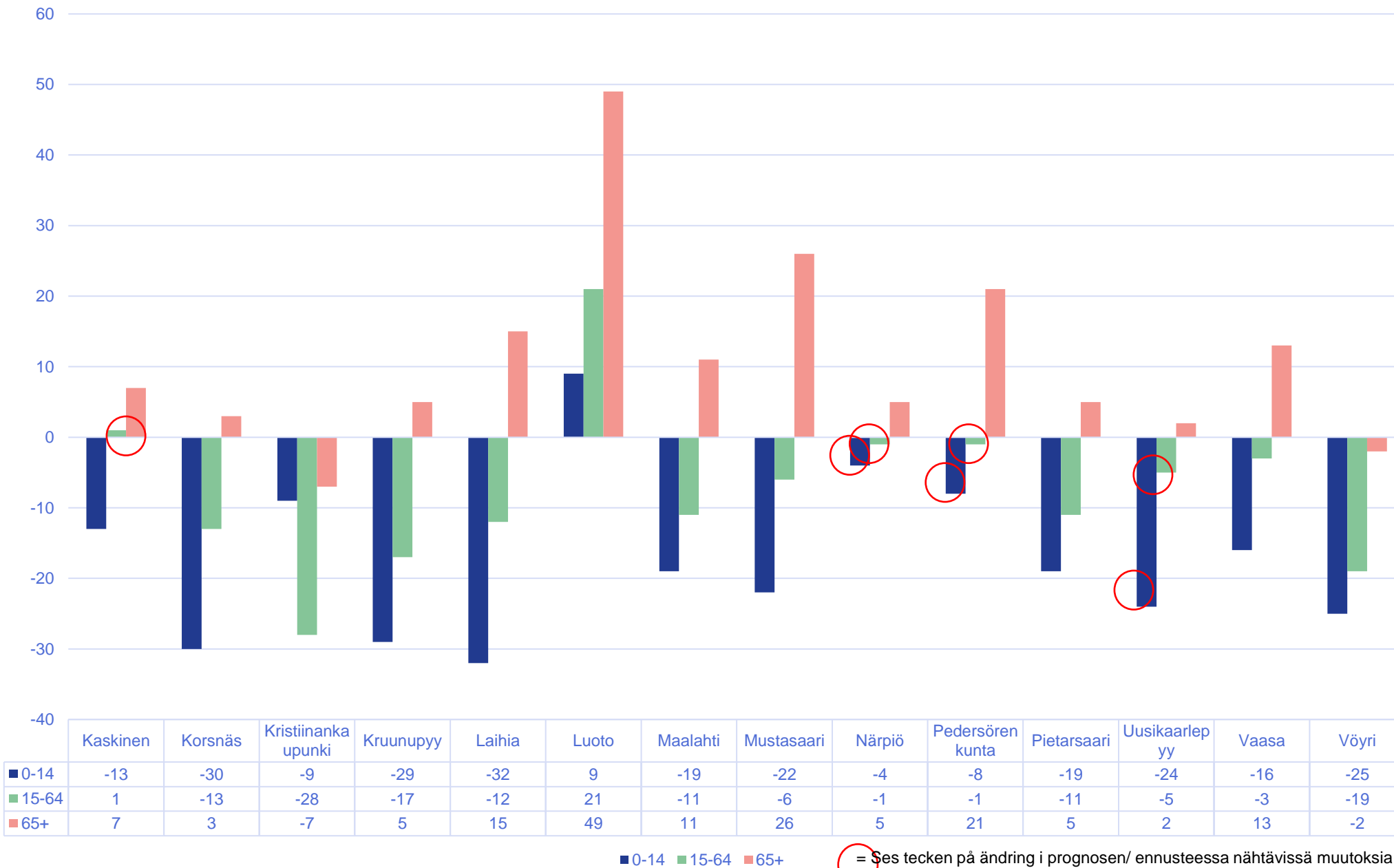
- Närservice
  - Avstånd vs hemkommun
  - Digitala tjänster
  - Mobila enheter
- Integrerad verksamhet
- Elevvård i skolorna (personaldimensionering)
- Äldres boendestruktur
  - Andel som bor i effektiverat serviceboende
  - Åldersvänligt boende och boendemiljö
  - Dagcenter och intervallvård
- Boendeplatser på olika nivå för personer med funktionshinder
- Behov av vårdplatser?
  - Ökat behov då fler äldre bor hemma
  - Utveckling av hemsjukhus
  - Utveckling av öppna vården
- Satsning på öppenvård kräver också utrymmen!

# Väestön tarpeet ja strategia

- Lähipalvelut
  - Etäisyys vs kotikunta
  - Digitaaliset palvelut
  - Liikkuvat yksiköt
- Integroitu toiminta
- Opiskeluhoito kouluissa (henkilöstömitoitus)
- Ikäihmisten asumisrakenne
  - Tehostetussa palveluasumisessa asuvien osuus
  - Ikäystävällinen asuminen ja asuinympäristö
  - Päiväkeskus ja intervallihoito
- Eritasoiset asumispaikat vammaisille
- Hoitopaikkojen tarve?
  - Tarve kasvaa kun suurempi osa ikäihmisistä asuvat kotona
  - Kotisairaalan kehitys
  - Avopalvelujen kehitys
- Avopalvelujen kehittäminen vaatii myös työtilat!



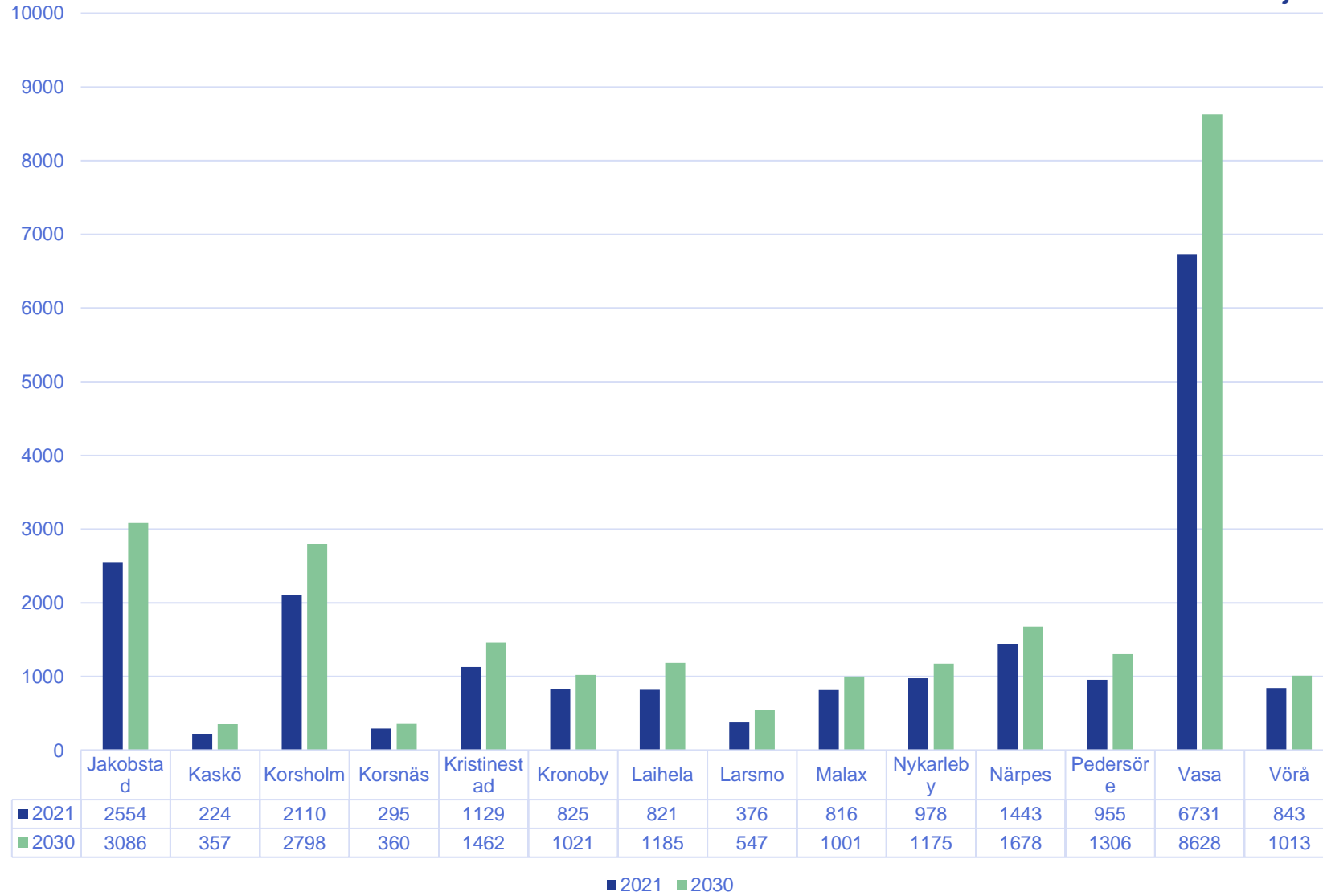
## Befolkningsprognos 2040 åldersgruppsvis (%) / Väestöennuste 2040 ikäryhmittäin (%)





75+ 2021, prognos / ennuste 2030

Österbotten ca + 5500  
Pohjanmaa n. +5500





## Allmänt

- Fastighetskostnaderna påverkar direkt vilka resurser vi har för klient- och patientarbete
  - Men oändamålsenliga utrymmen fördyrar verksamheten
- Personal, beslutsfattare och ledning behöver alla tänka på nytt sätt
- Gemensamma principer för hur utrymmena ska sam användas
  - Vad är minimianvändning?
    - Ingen ska jobba ensam
    - Mobila enheter
    - Avstånd mellan fasta servicepunkter
  - Hur många fastigheter?
  - Hur stora rum?
  - Egna eller gemensamma rum?
  - Hur påverkar distansarbete?
  - Hur påverkar digitaliseringen?
- Gemensamma utrymmen för social- och hälsovårdspersonal
- Miljöaspekt: minska transporter

## Yleistä

- Kiinteistö kustannukset vaikuttavat suoraan siihen, mitä resursseja on käytettävissä asiakas- ja potilastyöhön
  - Epätarkoituksenmukaiset toimitilat nostavat toimintakustannuksia
- Henkilökunta, päättäjät ja johto tarvitsevat kaikki uuden ajattelutavan
- Yhteiset periaatteet toimitilojen käyttöön
  - Mikä on minimikäytön raja?
    - Kenenkään ei tule työskennellä yksin
    - Mobiiliyksiköt
    - Palvelupisteiden väliset etäisyydet
  - Kiinteistöjen määrä?
  - Kuinka isot huoneet?
  - Omat vai yhteiset huoneet?
  - Miten etätyö vaikuttaa?
  - Miten digitalisaatio vaikuttaa?
- Sosiaali- ja terveydenhuollon henkilöstön yhteiset toimitilat
- Ympäristökysymys: kuljetusten vähentäminen



## Nya verksamhetsbehov

- Familjecenter, mötesplatser
- Barnskyddsenheter i egen regi
- Korttidsvård för barn och unga
- Boende-enhet för barn med funktionshinder
- ”boendeträning” för unga vuxna med psykiatrisk problematik
- Intensivt rehabiliterande boende för vuxna med funktionshinder
- Rehabiliteringsenhet för finskspråkiga missbrukare / tvåspråkig enhet (jfr Pixne)
- Nya boendeformer för äldre
- Vad ska vara egen service och vad köptjänst?

## Uudet toimintatarpeet

- Perhekeskus, kohtaamispaikat
- Lastensuojeluyksiöt omana toimintana
- Lasten ja nuorten lyhytaikainen hoito
- Vammaisten lasten asumisyksikkö
- ”asumisharjoittelu” nuorille aikuisille joilla on psykiatriset ongelmat
- tehostettu kuntouttava asuminen vammaisille aikuisille
- Riippuvuus-kuntoutusyksikkö suomenkielisille / kaksikielinen yksikkö (vrt Pixne)
- Uudentyyppiset asumismuodot ikäihmisille
- Mikä tulee olemaan oma palvelu ja mikä ostopalvelu?





# Asiakkaiden osallistaminen Kunddelaktighet

Sari West



Österbottens välfärdsområde  
Pohjanmaan hyvinvointialue



## Vad innebär delaktighet?

- Delaktighet som begrepp är vittomfattande och omsätts i praktiken när kunderna är delaktiga i deras egen service men även i planeringen och utvecklingen av servicen. För att kunna uppfatta vad som avses med delaktighet måste begreppet definieras, samtidigt som det behövs en plan för hur delaktigheten ska omsättas i praktiken. Arbetet med att utarbeta en plan för delaktighet har påbörjats.
- Delaktigheten omsätts i praktiken genom representativ delaktighet (väljarna väljer representanter bland sig, vilka har befogenhet att fatta beslut på väljarnas vägnar.) eller genom direkt delaktighet, vilket innebär att man inte väljer representanter utan medborgarna direkt kan påverka beredningar och beslut som individer. Dessutom kan delaktighet främjas genom information och kommunikation.
- Representativ demokrati används bland annat i fullmäktige, styrelsen, nämnder och organ för deltagande och påverkan med invalda medlemmar.
- Direkt delaktighet kan vara diskussions- och hörtillfällen, klientråd, fokusgruppers verksamhet och medborgarinitiativ.
- Kommuninvånarna informeras om de beslut som samkommunen fattat, exempelvis via protokoll på webbsidan. Organisationens webbplats, lokaltidningar, sociala medier, organisationens informationstidning är viktiga informationskanaler.
- Kundernas möjlighet att ge respons om sin service utgör en form av delaktighet. Kundresponssystemet Roidu togs i bruk i hela välfärdsområdet i början av året och introduktionsprojektet fortgår.
- Kundrespons kan ges via webbplatsen och med hjälp av de "paddor" som finns på enheterna. All respons skickas till enheternas chefer för handläggning.
- Medborgarnas möjlighet att tillstålla initiativ främjas i samarbete med nationella aktörer. Ett planeringsarbete ska påbörjas inom kort.

## Mitä on osallisuus?

- Osallisuus käsitteenä laaja, ja toteutuu sekä asiakkaiden osallisuutena omaan palveluun että palvelujen suunnitteluun ja kehittämiseen. Osallisuuden hahmottaminen vaatii käsitteen määrittelyä ja suunnitelmaa siitä, miten osallisuutta toteutetaan. Osallisuussuunnitelman tekeminen on aloitettu.
- Osallisuutta toteutetaan *edustuksellisilla* tavoilla (äänestäjät valitsevat joukostaan edustajia, joilla on valtuudet tehdä päätöksiä heidän puolestaan.) tai *suoran osallisuuden* tavoilla, joissa ei valita edustajia vaan kansalaiset voivat vaikuttaa asioiden valmisteluun ja päätöksentekoon yksilönä. Lisäksi osallisuutta edistetään *tiedon* ja viestinnän keinoin.
- Edustuksellisen demokratian muotoja ovat mm. valtuusto, hallitus, lautakunnat ja vaikuttamistoimielimet, joihin on valittu edustajat.
- Suoraa osallistumista voivat olla keskustelu- ja kuulemistilaisuudet, asiakasraadit, fokusryhmien toiminta sekä kansalaisten aloitteet.
- Kuntayhtymän tekemistä päätöksistä annetaan tietoa kuntalaisille, esim. pöytäkirjat verkkosivuilla. Tärkeitä tiedonsaantikanavia ovat organisaation verkkosivut, paikallislehdet, sosiaalinen media, organisaation tiedotuslehti.
- Asiakkaiden mahdollisuus antaa palautetta saadusta palvelusta on yksi osallisuuden muoto. Koko hyvinvointialueen laajuinen asiakaspalauttejärjestelmä Roidu otettiin käyttöön vuoden alussa ja käyttöönottoprojekti jatkuu.
- Asiakaspalautetta voi antaa www-sivujen ja yksiköissä olevien tablettien kautta ja kaikki palautteet menevät yksiköiden esimiehille käsiteltäväksi.
- Kansalaisten mahdollisuutta tehdä aloite edistetään yhteistyössä kansallisten toimijoiden kanssa. Suunnittelutyö tässä on alkamassa.



# Klientråd ja påverkansorganen började sin verksamhet

- De första påverkansorganen väljs emellertid för perioden 1.1.2022–31.12.2022. Valförbundsområdesfullmäktige väljer nya medlemmar till påverkansorganen och klientråden för tiden 1.1.2023–31.5.2025, då kommer också Kronoby med.
- **Klientrådet för**
  - **Barn, unga och familjer**
  - **Personer i arbetsför ålder**
  - **Äldre personer**
- Klientråden har i uppgift att föra fram kundens synpunkt i valfördomsområdets verksamhet och ta fram nya förslag på hur servicen kan göras mer kundorienterad och användarvänlig.
- De kan fungera som ett forum där personalrepresentanterna kan fråga om kundens åsikt gällande utveckling eller bedömning av servicen.
- **Påverkansorganen**
  - **Ungdomsfullmäktige**
  - **Råd för personer med funktionsnedsättning**
  - **Äldreråd**
- Påverkansorganen involveras i planeringen, bedömningen och utvecklingen av servicen i beredningsskedet och före styrelsen eller fullmäktige tar ett beslut ska ett utlåtande om beslutsförslaget begäras av påverkansorganen.
- På sina möten kan påverkansorganen även behandla ärenden som uppstått av egna initiativ och som de bedömer vara av betydelse för de befolkningsgrupper de representerar.
- Till uppgifterna hör exempelvis ställningstaganden, att ta initiativ och att ge utlåtanden.

# Asiakasraadit ja vaikuttamistoimielimet aloittivat toimintansa

- Ensimmäiset vaikuttamistoimielimet ja asiakasraadit on valittu ajalle 1.1.2022 - 31.12.2022. Hyvinvointialueen aluevaltuusto valitsee uudet vaikuttamistoimielinten jäsenet ajalle 1.1.2023 – 31.5.2025, jolloin maakunnan laajuiseen hyvinvointialueeseen liittyy myös Kruunupyy.
- **Asiakasraadit:**
  - **Lasten, nuorten ja perheiden**
  - **Työikäisten**
  - **Ikäihmisten**
- Tehtävänä on tuoda asiakkaiden näkemyksiä palveluista ja tuottaa uusia ideoita siitä, miten palveluita voitaisiin järjestää asiakaslähtöisemmin ja käyttäjäystävällisemmin.
- Ne voivat myös toimia foorumina, jossa henkilökunnan edustajat voivat kysyä asiakkaiden mielipidettä palveluiden kehittämiseen tai arviointiin.
- **Vaikuttamistoimielimet:**
  - **Nuorisovaltuusto**
  - **Vammaisneuvosto**
  - **Vanhusneuvosto**
- Vaikuttamistoimielimet osallistetaan palvelujen suunnitteluun, arviointiin ja kehittämiseen valmisteluvaiheessa ja päätösehdotuksesta pyydetään lausunto ennen päätöksentekoa hallituksessa ja valtuustossa.
- Vaikuttamistoimielimet voivat ottaa myös kokouksiinsa käsiteltäväksi oma-aloitteisesti asioita, joiden ne arvioivat olevan merkittäviä edustamiensa väestöryhmien näkökulmasta.
- Aloitteiden, lausuntojen ja kannanottojen tekeminen.



# Organisationssamarbete och erfarenhetsverksamhet

## Organisationssamarbete

- En organisationsdelegation som tillsatts av Österbottens förbund och en underlydande arbetsgrupp som tillsatts för Österbottens föreningar inom social- och hälsovården inledde sin tvååriga mandatperiod på våren 2022
- Virtuella informationsmöten (ÖSTERBOTTENS SOHÄ-MORGONKAFFE) har inletts på försök 1 gång per månad; det första mötet hölls 4/2022 "Digitalt tillsammans", det andra 11.5.2022 "Österbottens hälsa och välfärd"
- Den ömsesidiga dialogen främjas i samarbete med organisationerna, Österbottens förbund och välfärdssamkommunen samt Sitra, nästa aktuella tema som ska diskuteras på trepartsbasis berör organisationsstöd och stödjandet av organisationer
- Samarbetsmöten om hur det är att leva med sjukdom x kommer att fortsätta. 10/2022 är temat hur det är att leva med försämrad syn
- Webbinariet om hur det är att leva med ADHD som arrangerades 5.4.22 får en fortsättning i form av ett kick-off-tillfälle om hur Nepsy-kompetensen i Österbotten ska utvecklas
- Kirsi Ala-Jaakkola har rekryterats som ny organisationsakkunnig för att erbjuda organisationerna förändringsstöd (Österbotten, Satakunta, Egentliga Finland)

## Erfarenhetsverksamhet

- Blanketterna ska uppdateras (avtalsblankett, arvodesblankett, beställningssätt, responsblanketter); i framtiden kommer blanketterna att var i elektronisk form
- Erfarenhetsaktörerna i området ska kartläggas och införas i ett register.
- Utbildning av personalen om hur erfarenhetsaktörer kan tillgodogöras.
- En smågrupp har tillsatts i samarbete med organisationerna för att utveckla erfarenhetsverksamheten.

# Järjestöyhteistyö ja kokemustoiminta

## Järjestöyhteistyö

- Pohjanmaan liiton hallinnoima järjestöneuvottelukunta ja sen alainen Pohjanmaan järjestöt sotessa työryhmä aloittaneet 2-vuotiskautensa keväällä 2022
- Kokeilutoimintana alkaneet Virtuaaliset POHJANMAAN SOTE-AAMUKAHVIT 1 krt/kk; ensimmäinen 4/2022 "Digisti yhdessä", toinen 11.5.2022 "Pohjanmaan hyvinvointi ja terveys"
- Yhteistä dialogia edistetään yhteistyössä järjestöjen, Pohjanmaan liiton ja hyvinvointialueen kuntayhtymän sekä Sitran kanssa; ajankohtainen seuraava kolmikantajaisesti keskusteltava teema "Järjestöavustukset ja järjestöjen tukeminen"
- Yhteistyötapahtumat "Elämää x-sairauden kanssa jatkuvat 10/2022 tulossa "Elämää heikentyneen näön kanssa"
- "Elämää ADHD:n kanssa" 5.4.22 webinaari saa jatkoa 12.5.2022 " Nepsy-osaamisen kehittäminen Pohjanmaalla Kick off-tilaisuudessa
- Järjestöjen Sote-muutostukeen rekrytoitu uusi järjestöasiantuntija Kirsi Ala-Jaakkola (Pohjanmaa, Satakunta, Varsinais-Suomi)

## Kokemustoiminta

- Päivitetään lomakkeet (sopimuskaavake, palkkiokaavake, tilaustapa, palautelomakkeet); sähköiset lomakkeet tulevaisuudessa
- Kartoitetaan alueen kokemustoimijat ja tuodaan heidät rekisteriin.
- Henkilökunnan koulutus siitä, miten kokemustoimijoita voi käyttää.
- Perustettu järjestöyhteistyössä pientyöryhmä kokemustoiminnan kehittämiseen.



# Välstånd genom livet. Hyvinvointia läpi elämän.



Österbottens välfärdsområde  
Pohjanmaan hyvinvointialue