

**Bokslut med  
verksamhetsberättelse 2022**



## Innehållsförteckning

1.	ALLMÄNT.....	2
1.1.	Samkommunsdirektörens översikt .....	2
1.2.	Ekonomisk översikt.....	3
1.3.	Väsentliga förändringar i samkommunens verksamhet .....	5
1.4.	Personal.....	6
1.5.	Risker och riskhantering.....	10
1.6.	Utlåtande över den interna kontrollen .....	12
1.7.	Miljö och hållbarhet.....	13
1.8.	Framtidsutsikter .....	13
2.	SAMKOMMUNENS VERKSAMHETSOMRÅDE .....	15
2.1.	Samkommunens medlemskommuner och befolkning.....	15
2.2.	Servicetagare .....	18
3.	SAMKOMMUNENS ORGANISATION .....	19
3.1	Förtroendevalda .....	19
3.2	Fullmäktige.....	19
3.3	Revisionsnämnden.....	21
3.4	Styrelsen.....	21
4.	SAMKOMMUNENS FÖRVALTNING .....	22
5.	VERKSAMHETSFORMER .....	23
6.	UTVÄRDERING AV VERKSAMHETEN .....	24
6.1	Övergripande målsättningar 2022 för hela samkommunen .....	24
6.2	Förvaltning .....	24
6.3	Expert- och utvecklingscentret EUC.....	29
6.4	Omsorg om personer med funktionsnedsättning .....	35
6.4.1	Boende och familjevård .....	35
6.4.2	Verksamhet som främjar delaktighet och sysselsättning .....	42
6.5	Fastighetservice.....	47
6.6	Sammandrag av bokslut för samtliga verksamhetsformer.....	49
7.	INVESTERINGAR OCH FINANSIERING .....	50
7.1	Investeringar .....	50
7.2	Finansiering och ekonomiska nyckeltal för Kårkulla samkommun 43.....	50
8.	BALANSRÄKNING .....	51
9.	ANSVARSFÖRBINDELSER.....	51

# 1. ALLMÄNT

## 1.1. Samkommunsdirektörens översikt

Kårkulla samkommuns sista verksamhetsår var en mycket speciell och på många sätt omtumlande tid för verksamheten och för personalen. Utmaningarna avlöste varandra i form av försämrat covid-19 läge direkt efter årsskiftet, kriget i Ukraina, vårdreformen, den utmanande personalbristen och den stigande inflationen.

Samkommunen lyckades ändå utföra sina prioriterade uppdrag och överföringen av verksamheten till välfärdsområden kunde förverkligas i god ordning. Därför är det på sin plats att börja denna översikt med ett varmt tack till hela personalen, i alla regioner och på alla nivåer. Allas insats var viktig och uppskattad. Som ett resultat av vårdreformen och den lyckade överföringen fortsätter den svenskspråkiga funktionshinderservicen nu i nya organisationers regi och Kårkullas arv lever kvar.

Den budget och verksamhetsplan som utarbetades under våren-sommaren 2021 och godkändes i oktober 2021 var på sätt och vis föråldrad redan vid årsskiftet. Samkommunens verksamhetsomgivning hade ändrat radikalt i och med vårdreformens godkännande och förändringarna skulle fortsätta under 2023. Det var inte möjligt att anpassa budgeten och planerna för 2022 till dessa förändrade omständigheter, istället fick styrelsen, den operativa ledningen och personalen anpassa sig den förändrade situationen under årets gång.

De viktigaste prioriteringarna under år 2022 var att

- a) hålla verksamheten igång och servicen på god nivå trots osäkerheten som vårdreformen orsakade,
- b) säkra en trygg övergång av verksamheten till välfärdsområden,
- c) arbeta för nya strukturer och produkter för att garantera fortsatt samarbete över välfärdsområdesgränserna och trygga vård på svenska för samkommunens servicetagare samt
- d) få ekonomin i balans och minimera det kumulativa underskottet.

Social- och hälsovårdsreformen förorsakade mycket merarbete såväl ute i regionerna som inom centralförvaltningen. Beredningsarbetet organiserades mycket olika i de olika välfärdsområdena. För Kårkulla samkommuns del spelade regioncheferna en mycket viktig roll i respektive regions egna beredningsprocesser. Representanter för ledningen och förvaltningen deltog regelbundet i koordinerande möten. Inom förvaltningen belastades alla enheter men i synnerhet HR-funktionen som hade i uppdrag att migrera information om personalen till olika IT-system genom olika väl planerade processer. I det stora hela lyckades man mycket bra om mätaren är att ingen skulle bli utan lön. Sist och slutligen fanns det svårigheter i tre välfärdsområden, och också i dessa med tanke på löner och tillägg för december 2022 som utbetalades av de nya organisationerna på 2023-års sida.

Ett stort arbete som förverkligades inom EUC var utvecklande av nya produkter inom den svenskspråkiga specialomsorgen. Arbetet var mycket utmanande, inte minst p.g.a. att de yttre ramarna ändrades under arbetets gång på våren då det stod klart att de regionala expertteamen skulle överföras till respektive välfärdsområde. Under 2022 gjorde välfärdsområden avtal med varandra vars syfte var att i enlighet med sote-lagstiftningen trygga tjänsternas fortsättning i de enskilda servicetagares vardag. Särskilt viktiga ur denna synpunkt var just experttjänsterna om vilka som skulle överenskommas senast 31.12.2023.

Ekonomisk balansering var det prioriteringsområde där samkommunen uppnådde minst resultat. Trots en kraftig prisförhöjning inför 2022 kunde samkommunens intäkter inte möta utgifterna med ett underskott som resultat. Samkommunens ekonomiska läge behandlades flera gånger inom ledningsgruppen och styrelsen. Den samlade bedömningen var dock att det inte var möjligt att genomföra kraftiga inbesparingsåtgärder inom den av vårdreformen och personalbristen redan hårt ansträngda organisationen utan att äventyra verksamhetens funktionsförmåga.

År 2022 var det tredje covid 20-året. Med tanke personalförsörjning var situationen tidvis mycket svår, i synnerhet i början av året. Lyckligtvis var de nya mycket smittsamma varianternas symptom oftast lindriga och under året förbättrades också situationen snabbt. Personalsituationen var dock fortsättningsvis mycket utmanande under hela 2022.

Kriget i Ukraina började den 24 februari och ledde till osäkerhet och oro också inom Kårkulla samkommuns verksamhet. De direkta konsekvenserna för samkommunens del var dock mindre än först befarat och trots att kriget fortsatte hela året 2022 påverkades samkommunens verksamhet endast marginellt. På hösten 2022 ledde kriget till snabb inflation och höjda energipriser vilket påverkade samkommunens ekonomi på ett negativt sätt. Beredskapsfrågor diskutretades och enheternas räddningsplaner uppdaterades med tanke på kriget och den hotande energibristen.

Under hösten 2022 ordnade Kårkulla samkommun ett stort antal informationstillfällen om servicen i framtiden, såväl fysiskt som digitalt. En del av dessa tillfällen ordnades i samverkan med välfärdsområden och Helsingfors stad, en del tillsammans med aktörer inom tredje sektorn. För att bearbeta känslorna och oron ordnades också avslutningsfester för personal och servicetagare. Trots detta infanns sig säkert en känsla av vemod hos många när samkommunen slutligen upplöstes den 31.12.2022.

I retrospektiv kan det konstateras att vissa saker kunde gjorts annorlunda. I det stora hela fortlöpte dock samkommunens sista år enligt planerna. En viktig roll i detta spelade det sakliga och konstruktiva samarbetet mellan samkommunen och välfärdsområden och Helsingfors stad. Ett stort tack riktas därför till dessa organisationernas representanter för det goda samarbetet som möjliggjorde en smidig övergång av Kårkulla samkommuns verksamhet.

## 1.2. Ekonomisk översikt

### 1.2.1. Den ekonomiska utvecklingen 2022

Efter ett år av stark ekonomisk tillväxt (3,0 procent år 2021) avmattades tillväxten i Finland något under 2022 p.g.a. kriget i Ukraina och stannar enligt Finlands Banks prognos på 1,9% under 2022. Inflationen steg kraftigt vilket påverkade negativt konsumenternas och näringslivets framtidsutsikter.

Trots detta ökade andelen sysselsatta med 1,6 procent till 73,8 procent. Arbetslöshetsgraden minskade till 6,8 procent (7,7 procent år 2021). Finland har, liksom många andra länder, försökt avvärja de ekonomiska förlusterna av restriktionerna i samband med covid-19 pandemin genom flera olika stödåtgångar. Staten har stött den kommunala ekonomin med sammanlagt ca 5 miljarder euro under åren 2020-2022. Samkommuner har dock inte beviljats corona-stöd. Stödåtgärderna har mildrat den ekonomiska chocken men samtidigt kraftigt ökat skuldsättningen i statsfinanserna och utgifterna för statens räntebetalningar har ökat i och med stigningen av den allmänna räntenivån. Euribor-räntorna har stigit till helt nya nivåer som en följd av den europeiska centralbankens försök att stävja den snabba

inflationen som blev 7,1 procent för år 2022 (2,2 procent år 2021) och denna utveckling torde fortsätta en tid framöver.

Trots avmattningen i den allmänna ekonomiska utvecklingen blev år 2022 ett mycket gott år för den kommunala ekonomin om vi ser på inkomstsidan. Enligt de preliminära uppgifterna steg samfundskatteinkomster med 7 procent medan inkomsterna från kommunalskatt och fastighetsskatt steg med 5 respektive 6 procent. Också inkomsterna från statsandelarna för basservicen steg med nästan 6 procent.

Den snabba utgiftsökningen gjorde dock att helhetsbilden för kommuner och samkommuner är inte lika positiv, som helhet försämrades årsbidraget 11,6 procent och verksamhetsbidraget med 7,4 procent för Finlands kommuner. Den kommunala ekonomin är dock nära balans enligt Kommunförbundets prognos (19.2.2023).

Osäkerheten inför framtiden är stor. Den höga inflationen kombinerat med stigande räntor utgör en utmaning för den kommunala ekonomin framöver. Mycket beror på hur utvecklingen i Ukraina blir under 2023 och vilka andra eventuella chocker som drabbar den globala och den finländska ekonomin.

### 1.2.2. Allmänt om samkommunens ekonomi

Budgeten 2022 godkändes med ett överskott om 475 888 euro. Samkommunens planeringsarbete för treårsperioden 2022 – 2024, som genomfördes under våren 2021, hade utgått ifrån att samkommunens ekonomi kommer att vara i balans i slutet av år 2024. I och med att vårdreformen godkändes på sommaren 2022 och verkställdes från och med 1.1.2023 var det inte möjligt att genomföra det planerade anpassningsprogrammet utan balanseringen av samkommunens ekonomi måste göras redan under år 2022. Samkommunens fullmäktige beviljade i december 2022 på samkommunal nivå ett tilläggsanslag om 1 651 874 euro i ökade kommunala betalningsandelar för täckande av samkommunens ackumulerade underskott i slutet av år 2022 i enlighet med samkommunens grundavtal. 2022 års bokslut visar ett underskott på 442 841 euro vilket är 918 729 euro sämre än det ursprungligen budgeterade och 533 101 euro sämre än vad budgeten efter budgetändringar gav vid handen. De ökade kommunala betalningsandelar som delades ut till medlemskommuner i proportion till deras ägandeandelar uppgick till 1 709 086 euro dvs. 57 213 euro (3,5 %) mera än planerat.

Kårkulla samkommuns externa verksamhetsintäkter uppgick år 2022 till 64 187 091 euro (budgeterat 66 043 590 euro) dvs. en underskridning på 1 856 499 euro (2,8 %). Verksamhetskostnaderna uppgick till 62 216 552 euro, vilket var 2,0 % eller 1 301 140 euro under budgeterad summa. Detta ledde till ett verksamhetsbidrag på 1 970 539 euro (budgeterat 2 525 898 euro), vilket var 555 359 euro (22,0 %) sämre än budget, men 473 619 euro (31,6 %) bättre än ett år tidigare. De finansiella posternas netto blev liksom år 2021 negativt, 189 073 euro, men drygt 26 000 euro bättre än budget (budgeterat 215 100 euro). Årsbidraget blev därmed 1 781 466 (år 2021 utfall 1 355 453 euro) dvs. drygt en halv miljon sämre än budgetens 2 310 798 euro. Då man ännu beaktar att avskrivningarna enligt plan uppgick till – 1 781 466 euro (budgeterat –1 834 910 euro) kan man konstatera, att räkenskapsperiodens resultat år 2022 blev negativt, -442 841 euro (-580 297 euro år 2021) i stället för det budgeterade resultatet 475 888 euro.

Samkommunen gjorde investeringar för 703 257 euro (685 441 euro år 2021) under år 2022. Eftersom investeringsnivån var klart lägre än budgeterat (2 075 000 euro), minskade samkommunens långfristiga lån med cirka två miljoner euro år 2022. Kommuncertifikatfinansieringen ökade med en miljon euro till

fyra miljoner euro under år 2022. Likviditeten minskade med 2,1 miljoner euro och uppgick 31.12.2022 till 9 590 euro (2 129 986 euro år 2021) vilket räckte till 0,1 dagars kassautbetalningar (12,6 dagar år 2021). Jämförelse till kassaläget per 31.12.2021 ger dock inte en helt rätt bild av situationen, eftersom där ingick en hel del inbetalningar som hörde till år 2022.

### 1.2.3. Räkenskapsperiodens resultat

Enligt kommunallag §115 skall styrelsen i verksamhetsberättelsen lägga fram förslag till behandling av räkenskapsperiodens resultat samt balansering av ekonomin.

Räkenskapsperioden 1.1.2022 - 31.12.2022 uppvisar ett resultat om -442 840,55 euro (budgeterad 475 888,11 euro) vilket är 918 728,66 euro sämre än ursprunglig budget. På fullmäktiges bindningsnivå var det endast ansvarsområdet boende- och dagverksamhet som uppvisade en negativ avvikelse i förhållande till budget, sammanlagt -2 072 913 euro. Samkommunens fullmäktige beviljade 10.11.2022 §32 boende- och dagverksamheten en överskridningsrätt om maximalt 1 850 000 euro, men även efter denna ändrade budget var överskridningen på boende- och dagverksamhet drygt 220 000 euro. Motiveringar till den negativa avvikelsen återfinns i verksamhetsberättelsen under kapitel Utvärdering av verksamheten.

Årets resultat samt ackumulerat över-/underskott från tidigare räkenskapsperioder framgår ur tabellen Fördelning av ackumulerat underskott: underlag för tilläggsfakturering 31.12.2022 i verksamhetsberättelsen. Kårkulla samkommuns fullmäktige beviljade 10.11.2022 §32 ett tilläggsanslag om 1 651 874 euro för täckande av samkommunens ackumulerade underskott i slutet av år 2022 i enlighet med samkommunens grundavtal. Det totala balanserade underskottet var 1 709 086 euro i slutet av år 2022, dvs. 57 213 euro större än tilläggsanslaget. Det ackumulerade underskottet från tidigare år samt 2022 års underskott har fakturerats från medlemskommunerna och beaktats i bokslutet. Bokslutet för år 2022 visar således att allt ackumulerat underskott har täckts.

Kårkulla samkommun som organisation upphörde 31.12.2022 och dess verksamhet fördelades mellan de sju tvåspråkiga välfärdsområdena och Helsingfors stad från och med 1.1.2023. Kårkulla samkommuns bokslut behandlas och godkänns av de sju tvåspråkiga välfärdsområdenas och Helsingfors stads styrelser varefter Kårkulla samkommuns revisionsnämnd behandlar bokslutet och ger sitt förslag via välfärdsområdenas och Helsingfors stads revisionsnämnder till deras fullmäktigen som beslutar om ansvarsfrihet.

Styrelsen föreslår för fullmäktige att underskottet om 0 euro för räkenskapsperioden 1.1. – 31.12.2022 i sin helhet överförs till kontot fritt eget kapital, räkenskapsperiodens överskott/underskott.

## 1.3. Väsentliga förändringar i samkommunens verksamhet

Samkommunens ledningsgrupp har år 2022 bestått av samkommunsdirektör Otto Ilmonen, ekonomichef Minna Näsman, personalchef Jeanette Gripenberg, fastighetschef Peter Blomgren, IT-chef Mikael Ekblom samt EUC-chef Susanne Karlsson. Tjänsten som verksamhetschef blev vakant i januari 2022 och besattes inte. Verksamhetschefens arbetsuppgifter fördelades mellan andra ledande tjänsteinnehavare.

Samkommunens verksamhet påverkades fortsättningsvis av covid-19 pandemin under 2022. Pandemin påverkade personalsituationen och säkerhetsåtgärderna det dagliga arbetet på samkommunens



enheter. Företagshälsovården fortsatte med vaccinationerna och med det viktiga förebyggande arbetet. Pandemigruppen sammankom regelbundet. Under årets gång lättade covid-19 situationen så småningom, dock hade den fortsättningsvis en negativ inverkan på samkommunens verksamhet och ekonomi under hela 2022 (samkommuner fick inga statliga corona-stöd).

Implementeringen av triangelledarskap slutfördes under 2022 inom boende och dagverksamhet och EUC. Andra stora verksamhetsutvecklingsprojekt genomfördes inte p.g.a. den pågående vårdreformen, istället riktades alla utvecklingsresurser på reformen som krävde stora satsningar på såväl central- som på regional nivå.

I verksamhetsberättelsen bör även upptas sådana väsentliga förändringar i verksamheten och ekonomin som inträffat efter att räkenskapsperioden löpt ut och innan bokslutet blivit klart och som inte beaktats i budgeten för året efter räkenskapsåret. För Kårkulla samkommuns del föreligger inga sådana eftersom samkommunens verksamhet avslutades 31.12.2022.

## 1.4. Personal

Kårkulla samkommuns personalförvaltning skriver inte för år 2022 ett skilt personalbokslut eftersom Kårkullas verksamhet har i och med social- och hälsovårdsreformen övergått 1.1.2023 till 8 olika välfärdsområden och personalen till 7 olika välfärdsområden utan nyckeltalen redovisas i samband med verksamhetsberättelsen. Rapporten som följer Kommunförbundets rekommendationer gällande beskrivning och utvärdering av personalresurser, innehåller information om Kårkulla samkommuns personal, åldersstruktur, kompetensutveckling och frånvaron relaterad till arbetsförmåga. I verksamhetsberättelsen framkommer också hur Kårkulla samkommun har planerat att utveckla Kårkullas personalpolitik enligt målsättningarna i personalstrategin. Tyvärr fanns det i och med vårdreformen varken tid eller orsak att utveckla personalpolitiken som planerats. Mycket av den administrativa personalens arbetstid gick till att förbereda personalens övergång till välfärdsområden.

I enlighet med rekommendationerna rapporteras personalstyrkan både som antalet anställda 31.12.2022 och som årsverken. Ett årsverke innebär ett helt års arbetsinsats av en heltidsarbetande. En deltidsarbetandes arbetsinsats räknas om till årsverken i förhållande till deltidsprocenten (t.ex. en person som arbetar 50% hela året = 0,5 årsverken). Deltiden beräknas enligt arbetstiden. Arbetsinsatsen för en person som varit anställd endast en del av året räknas som kalenderdagar i förhållandet till hela året (t.ex. för en anställd  $1.3-31.5 = 92/365 = 0,25$  årsverken). De årsverken som räknats ut på detta sätt räknas sedan ihop. Ett årsverke är alltid maximalt ett (1) vilket betyder att övertid och annan arbetstid utöver normal arbetstid inte beaktas i uträkningen.

Antalet personer regionvis kan ses i tabell 1 nedan, samt årsverket i tabell 2.

<b>Antalet personer regionvis 31.12.</b>			
<b>Region</b>	<b>2022</b>	<b>2021</b>	<b>2020</b>
EUC	109	113	109
Fastighet	9	9	9
Förvaltning	49	50	41
Nyland	341	343	329
Åboland	126	124	111
Österbotten	430	441	394
<b>Totalt</b>	<b>1064</b>	<b>1080</b>	<b>993</b>

Tabell 1

<b>Årsverken</b>			
<b>Region</b>	<b>2022</b>	<b>2021</b>	<b>2020</b>
EUC	103,71	108,43	115,07
Fastighet	7,75	9,06	8,52
Förvaltning	50,03	44,84	40,49
Nyland	368,17	331,23	350,20
Åboland	131,33	123,38	122,09
Österbotten	422,87	367,34	366,65
<b>Totalt</b>	<b>1083,86</b>	<b>984,27</b>	<b>1003,23</b>

Tabell 2

I Tabell 3 kan ses Kårkulla samkommuns personer enligt anställningsform.

Vid utgången av år 2022 var antalet tillsvidareanställda i befattning 816 personer (800 år 2021) och i tjänst 64 personer (62 år 2021). Tidsbundna tjänsteinnehavare hade Kårkulla samkommun 3 (4 år 2021) samt 172 (205) tidsbundna befattningsinnehavare. Anställda på läroavtal var 8 (9 år 2021) personer.

Tjänsteinnehavare tillsvidare	64
Befattningsinnehavare tillsvidare	816
Tjänsteinnehavare tidsbundet	3
Befattningsinnehavare tidsbundet	172
Anställd på läroavtal	8

Tabell 3

Hur personalen varit anställda på heltid eller på deltid kan ses i tabell 4. I likhet med tidigare år är det personalen i Österbotten som arbetar mest deltidsprocenter. Hur deltidsprocenten har fördelats kan ses i tabell 5.

<b>Heltids- och deltidsanställning</b>	<b>Heltid</b>	<b>Deltid</b>	<b>Totalt</b>	<b>Heltid %</b>	<b>Deltid %</b>
Expert- och utvecklingscenter	86	23	109	79%	21%
Fastighetsservice	8	1	9	89%	11%
Förvaltning	39	10	49	80%	20%
Nyland	273	68	341	80%	20%
Åboland	101	25	126	80%	20%
Österbotten	192	238	430	45%	55%
<b>Totalsumma</b>	<b>699</b>	<b>365</b>	<b>1064</b>	<b>66%</b>	<b>34%</b>

Tabell 4



Anställnings %	20-29 %	30-39 %	40-49 %	50-59 %	60-69 %	70-79 %	80-89 %	90-99 %	100%	Tot
EUC		2		3	2	10	5	2	85	109
Fastighet	1								8	9
Förvaltning				1	1	2	6		39	49
Nyland			10	13	4	28	7	8	271	341
Åboland			2	8	3	10	1	1	101	126
Österbotten	2	1	8	41	15	131	22	22	188	430
<b>Totalsumma</b>	<b>3</b>	<b>3</b>	<b>20</b>	<b>66</b>	<b>25</b>	<b>181</b>	<b>41</b>	<b>33</b>	<b>692</b>	<b>1064</b>

Tabell 5

Personalens arbetsförmåga räknat med antalet frånvarodagar har ökat med 3110 dagar och i årsverke från 22,86 till 22,88. En stor orsak till frånvaro är covid-19 relaterade, där flera enheter har blivit drabbade så att hela personalen insjuknat. Andra orsaker till den stora frånvaron bland personalen kan vara den stora vikariebristen, oron över övergången till välfärdsområdet och ökade arbetsmängden så flera har behövt arbeta med dubbla arbetsuppgifter när information har krävts till välfärdsområden. Trots vikariebristen har antalet vikarier som anställt över 12 kalenderdagar ökat från 142 personer till 192 år 2021. I vilka regioner vikarierna har varit anställda kan ses i tabell 7.

Sjukdagar per region	Totalt	Antal personal	Årsverke	Sjukdag/anst	Sjukdag/årsv
Expert- och utvecklingscenter	2481	163	108,43	15	22,88
Fastighetsservice	24	11	9,06	2	2,65
Förvaltning	819	61	44,84	13	18,26
Nyland	8022	743	331,23	11	24,22
Åboland	3151	257	123,38	12	25,54
Österbotten	11111	955	367,34	12	30,25
<b>Totalsumma</b>	<b>25608</b>	<b>2190</b>	<b>984,28</b>	<b>12</b>	<b>26,02</b>

Tabell 6

Vikarier	Antal
Expert- och utvecklingscenter	19
Förvaltning	6
Nyland	56
Åboland	19
Österbotten	91
<b>Totalsumma</b>	<b>191</b>

Tabell 7

Genusfördelning har alltid varit det typiska inom social-och hälsovårdsbranschen där det är kvinnodominerande även på Kårkulla. Antalet anställda kvinnor har inte ändrat inom åren då det år 2021 var 85,2% och år 2022 85,3% av anställda. Hur könsfördelningen har sett ut i de olika regionerna kan observeras i tabell 8.

Genusfördelning	Man	Kvinna	Totalt	Man%	Kvinna%
Expert- och utvecklingscenter	24	85	109	22,02%	77,98%
Fastighetsservice	8	1	9	88,89%	11,11%
Förvaltning	15	34	49	30,61%	69,39%
Nyland	50	291	341	14,66%	85,34%
Åboland	16	110	126	12,70%	87,30%
Österbotten	43	387	430	10,00%	90,00%
<b>Totalt</b>	<b>156</b>	<b>908</b>	<b>1064</b>	<b>14,66%</b>	<b>85,34%</b>

Tabell 8

Det har inte heller skett stora förändringar i åldersstrukturen. Det som dock kan ses att Kårkulla samkommun har haft lite färre unga arbetstagare under 20 år, alltså 5 stycken när det år 2021 var 17 stycken. Däremot har Kårkulla haft lite flera äldre arbetstagare där Kårkulla haft 106 personer över 60 år jämfört med 2021 då samma antal varit 88. Hur åldersstrukturen i övrigt varit kan ses i tabell 9.

I ålder	0-19	20 - 24	25 - 29	30 - 34	35 - 39	40 - 44	45 - 49	50 - 54	55 - 59	60 - 64	65 - 68	Tot
EUC		4	10	19	17	10	13	13	7	15	1	109
Fastighet				1	2	1	1	2	1	1		9
Förvalt			2	5	10	8	6	8	3	7		49
Nyland	1	27	41	49	35	42	33	53	32	25	3	341
Åboland	1	4	13	15	13	14	12	15	27	12		126
ÖB	3	35	43	54	54	51	52	48	48	38	4	430
<b>Totalt</b>	<b>5</b>	<b>70</b>	<b>109</b>	<b>143</b>	<b>131</b>	<b>126</b>	<b>117</b>	<b>139</b>	<b>118</b>	<b>98</b>	<b>8</b>	<b>1064</b>

Tabell 9

	Beskattningsbara löner					
	Antal löner			Summa i euro		
	2022	2021	2020	2022	2021	2020
Januari	2 314	2 204	2357	3 371 219	2 769 000	3 331 000
Februari	2 209	2 158	2191	2 950 419	3 065 000	2 895 000
Mars	2 280	2 282	2371	3 294 289	2 803 000	3 163 000
April	2 300	2 289	2159	2 994 863	3 152 000	2 898 000
Maj	2 426	2 070	2090	3 471 554	2 950 000	3 185 000
Juni	2 808	2 385	2355	3 402 737	3 534 000	3 103 000
Juli	2 192	2 104	1969	3 250 926	3 133 000	2 947 000
Augusti	2 436	2 128	2400	4 969 713	4 340 000	4 660 000
September	2 295	2 389	2401	2 988 744	3 142 000	2 913 000
Oktober	2 347	2 240	2343	3 316 343	2 787 000	3 101 000
November	2 158	2 218	2103	2 976 763	3 099 000	2 768 000
December	2 467	2 463	2320	3 583 744	2 907 000	3 219 000
<b>Sammanlagt</b>	<b>28 232</b>	<b>26 930</b>	<b>27 059</b>	<b>40 571 314</b>	<b>37 681 000</b>	<b>38 183 000</b>

Tabell 10

## 1.5. Risker och riskhantering

Samkommunens riskhantering styrs av fullmäktige godkända (15.10.2014) *grunderna för intern kontroll och riskhantering i Kårkulla samkommun*. Utöver förvaltningsstadgans bestämmelser styrs samkommunens riskhantering av:

- direktiv för intern kontroll och riskhantering (styrelsen §218 17.12.2015)
- finansieringspolicy
- kvalitetssystemet IMS
- enheternas räddningsplaner.

I samband med bokslutsarbete för år 2021 gjordes en riskidentifiering vars resultat var relevant under år 2022. Med tanke på att samkommunens verksamhet avslutades 31.12.2022 har någon ny riskbedömning inte gjorts i år.

Operativa risker:

Utgående från den bedömning som gjordes i början av 2022 var svårigheter i personalrekryteringen den enskilt största operativa risken för Kårkulla samkommun. Den här bedömningen visade sig vara korrekt och under 2022 gjordes satsningar för att råda bot på bristen på behörig svenskspråkig vårdpersonal. Tyvärr är problemet riksomfattande och Kårkulla samkommun hade begränsade ekonomiska möjligheter att t.ex. med rekryteringstillägg stärka sin attraktivitet som arbetsgivare med undantag av vissa kritiska situationer. För att minimera risken för oprofessionell omsorg förbättrades personalens möjligheter till utbildning och fortbildning under 2022.

En annan central identifierad operativ risk var utmattning hos den befintliga personalen. Personalbristen som delvis orsakades av covid-19 pandemin innebar att den befintliga i arbete varande personalen var tvungen att arbeta övertid vilket kunde i vissa fall leda till bristfälliga möjligheter till återhämtning mellan arbetsturerna. Den här situationen förorsakade också höjda personalkostnader i form av arbetstidsersättningar, och många diskussioner fördes under året lopp om balansen mellan rekryteringstillägg och arbetstidsersättningar. På vissa enstaka punkter misslyckades också uppföljningen av arbetstid, korrigerande åtgärder vidtogs då situationen uppdagades.

Omvärldsrisker:

Till Kårkulla samkommuns omvärldsrisker i riskidentifieringen 2022 hörde oron inför vårdreformen samt covid-19 pandemin. Den senare nämnda risken förverkligades delvis under våren 2022, men mot sommaren och senast på hösten 2022 hade covid-19 situationen lättat och stabiliserats. Samkommunens pandemi-grupp fortsatte dock sin verksamhet under hela 2022.

När det kommer till oron inför vårdreformen kunde denna risk hanteras med kontinuerlig information från samkommunen och välfärdsområdena. Risken att oron skulle leda till förlust av nyckelpersoner inom verksamheten eller centralförvaltningen förverkligades endast delvis och huvuddelen av ledande tjänsteinnehavare, andra nyckelpersoner och vårdpersonal arbetade med hög arbetsmotivation och stort engagemang för att trygga Kårkulla samkommuns sista verksamhetsår och övergång av verksamheten till nya huvudmän.

Den nya omvärldsrisken som inte kunde identifieras i början av 2022 var kriget i Ukraina. Som redan konstaterats i inledningen var de faktiska konsekvenserna för samkommunens begränsade och handlade främst om krigets sekundära effekter i form av stigande priser och risken för energiknapphet. Samkommunen följde situationen aktivt och tog redan på våren 2022 ett självständigt beslut att byta bränsleleverantör till andra alternativ inom det aktuella Hansel-ramavtalet, något som Hansel centralt beslutade om först på hösten 2022.

#### Finansiella risker

Enligt den av fullmäktige godkända finansieringsstrategin ska den befintliga lånestocken räntesäkras till en nivå på minst 30 % och högst 90 %. På basen av en analys från banken på vårvintern 2022 var samkommunens låneportföljs skyddsgrad ca 58 % under år 2022.

Samkommunen har inte tagit nya långfristiga lån under åren 2020–22. Av samkommunens totala lånestock på 27 165 729 euro (27 101 210 euro år 2021) utgör långfristiga lån 20 121 372 euro (22 111 292 euro år 2021) och kortfristiga lån 7 044 357 (år 2021 kortfristiga lån 4 989 919 euro). Kortfristiga lån består av amorteringsdel till långfristiga lån (1 989 919 euro), av kommuncertifikat (4 miljoner euro) och av utnyttjandet av kreditlimit (1 054 438 euro). Enligt samma finansieringsstrategi får samkommunens totala lånestock inte annat än tillfälligt överskrida grundkapitalets fyrdubbla belopp dvs 35,2 miljoner euro.

Trots den fortsatt goda och förmånliga tillgången till främmande kapital har samkommunens finansiella ställning inte återhämtat sig under år 2022. Största orsaker till sämre finansiellt läge är bortfall av budgeterade intäkter, höga personalkostnader samt kraftigt ökade levnadskostnader i slutet av år 2022.

#### Egendomsrisker

Samkommunen har en stor egendomsmassa i form av byggnader och fordon som används i verksamheten. Dessa tillgångar är försäkrade för det mesta till fullt värde. Samkommunen har också försäkringar för personalen och servicetagare. Förvaltningen och översynen av försäkringar handhas av economichefen och fastighetschefen i samråd med samkommunens försäkringsmäklare.

Samkommunens fastighetsmassa är från olika årtionden, men genom regelbundet underhåll i enlighet med samkommunens PTS-plan kan problem förebyggas och fastighetsrelaterade riskerna minimeras. Under en köldperiod i februari 2022 skedde dock en omfattande vattenskada i en fastighet på Kårkullavägen 142 i Pargas. Eftersom fastigheten inte var i aktivt bruk och väntade på rivning påverkade vattenläckan inga samkommunens verksamhet.

#### IT-risker

Fungerande IT-system och dataförbindelser är en central del inom Kårkulla samkommuns verksamhet. IT-enheten har strävat efter att upprätthålla och utveckla datasäkerheten på ett sätt som motsvarar verksamhetens behov och de risker som identifierats med tanke på samkommunens IT-omgivning. Under 2022 har IT-enheten fortsatt upprätthålla de system och processer bl.a. för automatisk övervakning av nätverksmiljön och IT-tjänsterna (Darktrace) som implementerades året innan. Övervakning och möjligheter för korrigerande åtgärder har varit i funktion 24/7. Under 2022 har ett

omfattande arbete genomförts för att säkerställa en trygg överföring av samkommunens IT-omgivningar och –system till välfärdsområden och Helsingfors stad.

## 1.6. Utlåtande över den interna kontrollen

Samkommunens fullmäktige godkände 15.10.2014 grunderna för intern kontroll och riskhantering i Kårkulla samkommun. Enligt dessa grunder ska styrelsen ge anvisningar om och ansvara för den interna kontrollen och riskhanteringen samt i verksamhetsberättelsen göra en bedömning av de mest betydande riskerna och osäkerhetsfaktorerna och redogöra för vilka åtgärder som vidtagits för att avhjälpa upptäckta brister. Dessutom ska styrelsen i verksamhetsberättelsen redogöra för hur den interna tillsynen och den riskhantering som ingår i denna har ordnats.

Styrelsen godkände 17.12.2015 § 218 uppdaterade direktiv för intern kontroll och riskhantering.

Den interna kontrollen har i uppgift att kartlägga och bearbeta risker i verksamheten, säkerställa att verksamheten är effektiv och ekonomisk, att lagstiftning och organisationens egna stadgar och direktiv följs, samt att organisationens egendom förvaltas på ett ekonomiskt och ändamålsenligt sätt.

Det är väsentligt att samkommunen har tillräckliga mekanismer för intern kontroll och riskhantering. Kontrollen genomförs bland annat via resultatmålsättningar, fördelning av arbetsuppgifter, befogenheter och ansvar samt effektiva redovisnings- och rapporteringssystem.

De ledande tjänsteinnehavarna ansvarar särskilt för förmedlingen och uppföljningen av det egna områdets målsättningar och risker. Styrelsen och samkommunsdirektören ansvarar för organiseringen och genomförandet av den interna kontrollen och riskhanteringen i hela samkommunen. Verksamhetsområdenas bindande icke-siffermässiga målsättningar följs upp vid bokslutet.

Genom standardiserade processer är den interna kontrollen och riskhanteringen implementerad i verksamheten. Kårkulla samkommun har ikraftvarande kvalitetscertifikat för sin verksamhet (ISO 9001). Detta säkerställer att personal och förtroendevalda agerar i enlighet med direktiven för intern kontroll och riskhantering samt att missbruk minskar och upptäcks.

Samkommunens ekonomi följs upp regelbundet av ekonomichefen och samkommunsdirektören. Uppföljningen ger ledningsgruppen en bild av samkommunens ekonomiska läge och möjlighet till åtgärder vid behov. Under 2022 har de resultatansvariga genomfört olika åtgärder för att anpassa utgifterna till förändrade situationer under året. Den snabba inflationen och höjningen av framförallt energipriser har beaktats inom fastighetsenheten.

Styrelsen har fått information om budgetens förverkligande två gånger (maj, september). I samband med detta har styrelsen fört ärenden vidare till fullmäktige för beslut gällande hantering av samkommunens ackumulerade underskott och tilläggsbudget för 2022. En budgetöverskridningsrisk på samkommunal nivå har varit överhängande p.g.a. icke-realiserade försäljningsintäkter samt den snabba inflationstakten.

De nya system som togs i bruk 2021 inom samkommunen för att underlätta uppföljningen av verksamheten och ekonomin har inte till fullo förverkligat förväntningarna. Problem med fakturerings- och HR-systemen har krävt extra arbetsinsatser från personalen och ledningen. På HR-sidan har det nya systemet inte kunnat användas till effektiv och pålitlig uppföljning av personalkostnaderna. Ifall Kårkulla samkommun hade fortsatt sin verksamhet efter 31.12.2022 borde ytterligare insatser ha

genomförts för att åstadkomma en pålitlig uppföljning av personalkostnader för att garantera efterlevnad av gällande lagstiftning och interna direktivet.

Gällande inköp och anskaffningar har man följt lagen om offentliga upphandlingar. Det av styrelsen godkända verkställighetsdirektivet förtydligar processen för upphandlingar under nationella tröskelvärden. Samkommunen har också deltagit i upphandlingar som gjorts av inköpscentralen Hansel. Offentliga upphandlingar utgjorde en utmaning i samkommunens verksamhet då verksamheten är fördelad på sex regioner med omfattande självständighet och regionalt ansvar för upphandlingsverksamheten samtidigt som samkommunen saknat professionellt stöd inom upphandlingsområdet.

Brister i den interna kontrollen har konstaterats inom arbetstidsuppföljning och avtalshantering. I det förstnämnda fallet handlar det om enskilda fall och åtgärder vidtogs när bristerna uppdagades. För avtalshanteringens del tog samkommunen i bruk ett nytt avtalshanteringssystem i början av 2022 och alla kända avtal inmatades i systemet. Trots detta upptäcktes i samband med avtalsöverföringen till välfärdsområden att det fanns avtal som inte hade rapporterats till centralförvaltningen enligt givna anvisningar. Hade samkommunens verksamhet fortsatt efter 31.12.2022 hade ett utvecklingsprojekt inom avtalshantering varit aktuellt.

## 1.7. Miljö och hållbarhet

Kårkulla samkommuns miljö- och hållbarhetsarbete har under 2022 varit fokuserat på transport- och energifrågor. Riktlinjer för samkommunens transporter prioriterar användning av kollektivtrafik och samkommunens egna bilar samt samåkning. Resorna görs på det ekonomiskt mest fördelaktiga sättet vilket ofta sammanfaller med ett miljömässigt hållbart resebeteende. Distansarbete och användning av olika digitala verktyg har också avsevärt minskat resornas miljöpåverkan. Under 2022 genomfördes de flesta styrelse- och fullmäktigemöten helt som distansmöten eller som hybridmöten.

Samkommunens miljöpåverkan bibehölls 2022 i stora drag på samma nivå som under föregående år. Samkommunens solkraftverk på Kårkullavägen 142 producerade totalt 75 804 kWh el under 2022 vilket motsvarar kalkylmässigt en minskning av samkommunens CO<sup>2</sup> utsläpp med ca 53,1 ton. För sin värmeförsörjning använder samkommunen i huvudsak jord- eller fjärrvärme.

## 1.8. Framtidsutsikter

Kårkulla samkommuns verksamhet upphörde 31.12.2022. Samkommunens verksamhet, egendom, förbindelser och personal överfördes till och fördelades mellan de sju tvåspråkiga välfärdsområdena och Helsingfors stad i enlighet med genomförandelagens (616/2021) bestämmelser.

- Mellersta Österbottens välfärdsområde
- Österbottens välfärdsområde
- Egentliga Finlands välfärdsområde
- Västra Nylands välfärdsområde
- Vanda-Kervo välfärdsområde
- Östra Nylands välfärdsområde
- Kymmenedalens välfärdsområde

- Helsingfors stad

Ordnandeansvaret överfördes från samkommunens medlemskommuner till ovannämnda organisationer och från och med 1.1.2023 är dessa områden ansvariga för den svenskspråkiga specialomsorgen i Finland.



## 2. SAMKOMMUNENS VERKSAMHETSOMRÅDE

### 2.1. Samkommunens medlemskommuner och befolkning

Samtliga tvåspråkiga kommuner i Finland är medlemmar i Kårkulla samkommun, vars verksamhetsområde sträcker sig längs kustområdet från Karleby i norr till Pyttis i öster. Samkommunens hemort är Pargas i Västra Finlands län.



#### Regioner och kommuner

##### **Region:**

Västra Nyland:

Mellersta Nyland:

Östra Nyland:

Åboland:

Mellersta- och södra Österbotten:

Norra Österbotten:

##### **Kommuner:**

Sjundeå, Ingå, Lojo, Raseborg och Hangö

Vanda, Grankulla, Esbo, Helsingfors och Kyrkslätt

Pyttis, Lapträsk, Lovisa, Mörskom, Borgå och Sibbo

Pargas, Åbo och Kimitoön

Kristinestad, Kaskö, Närpes, Vasa, Korsholm, Vörå, Korsnäs och Malax

Nykarleby, Pedersöre, Jakobstad, Kronoby, Larsmo och Karleby

**Invånarantal och andelen svenskspråkiga i samkommunens medlemskommuner samt den procentuella andelen svenskspråkiga per 31.12.2021, 2020 och 2019** (Statistikcentralens PX-Web databaser)

Medlemskommun	2019	2020	2021
<b>Borgå</b>	<b>28,92%</b>	<b>28,75%</b>	<b>28,34%</b>
invånarantal	50 380	50 619	51 149
svenskspråkiga	14 572	14 554	14 494
<b>Esbo</b>	<b>6,91%</b>	<b>6,82%</b>	<b>6,74%</b>
invånarantal	289 731	292 796	297 132
svenskspråkiga	20 033	19 970	20 034
<b>Grankulla</b>	<b>32,63%</b>	<b>31,59%</b>	<b>30,75%</b>
invånarantal	9 797	10 178	10 396
svenskspråkiga	3 197	3 215	3 197
<b>Hangö</b>	<b>42,83%</b>	<b>42,89%</b>	<b>43,10%</b>
invånarantal	8 199	8 042	7 979
svenskspråkiga	3 512	3 449	3 439

Medlemskommun	2019	2020	2021
<b>Helsingfors</b>	<b>5,61%</b>	<b>5,59%</b>	<b>5,60%</b>
invånarantal	653 835	656 920	658 457
svenskspråkiga	36 665	36 754	36 856
<b>Ingå</b>	<b>52,23%</b>	<b>52,06%</b>	<b>51,97%</b>
invånarantal	5 386	5 321	5 353
svenskspråkiga	2 813	2 770	2 782
<b>Jakobstad</b>	<b>56,18%</b>	<b>56,03%</b>	<b>56,02%</b>
invånarantal	19 208	19 066	19 097
svenskspråkiga	10 791	10 683	10 699
<b>Karleby</b>	<b>12,58%</b>	<b>12,51%</b>	<b>12,33%</b>
invånarantal	47 681	47 772	47 909
svenskspråkiga	5 997	5 974	5 905
<b>Kaskö</b>	<b>28,89%</b>	<b>27,93%</b>	<b>27,39%</b>
invånarantal	1 246	1 278	1 289
svenskspråkiga	360	357	353
<b>Kimitoön</b>	<b>68,04%</b>	<b>67,54%</b>	<b>67,13%</b>
invånarantal	6 640	6 609	6 614
svenskspråkiga	4 518	4 464	4 440
<b>Korsholm</b>	<b>68,52%</b>	<b>68,67%</b>	<b>68,77%</b>
invånarantal	19 448	19 453	19 536
svenskspråkiga	13 326	13 358	13 435
<b>Korsnäs</b>	<b>85,75%</b>	<b>85,25%</b>	<b>84,73%</b>
invånarantal	2 077	2 068	2 050
svenskspråkiga	1 781	1 763	1 737
<b>Kristinestad</b>	<b>54,56%</b>	<b>54,36%</b>	<b>67,82%</b>
invånarantal	6 486	6 404	6 380
svenskspråkiga	3 539	3 481	4 327
<b>Kronoby</b>	<b>77,72%</b>	<b>77,03%</b>	<b>76,81%</b>
invånarantal	6 428	6 416	6 442
svenskspråkiga	4 996	4 942	4 948
<b>Kyrkslätt</b>	<b>16,25%</b>	<b>15,98%</b>	<b>15,67%</b>
invånarantal	39 586	40 082	40 433
svenskspråkiga	6 433	6 405	6 335
<b>Lapträsk</b>	<b>30,39%</b>	<b>29,84%</b>	<b>29,65%</b>
invånarantal	2 606	2 621	2 580
svenskspråkiga	792	782	765
<b>Larsmo</b>	<b>91,84%</b>	<b>91,63%</b>	<b>91,96%</b>
invånarantal	5 417	5 534	5 622
svenskspråkiga	4 975	5 071	5 170
<b>Lojo</b>	<b>3,52%</b>	<b>3,52%</b>	<b>3,53%</b>
invånarantal	45 965	45 886	45 988
svenskspråkiga	1 617	1 614	1 623
<b>Lovisa</b>	<b>40,47%</b>	<b>40,04%</b>	<b>39,73%</b>
invånarantal	14 772	14 745	14 643
svenskspråkiga	5 978	5 904	5 818

Medlemskommun	2019	2020	2021
<b>Malax</b>	<b>85,13%</b>	<b>85,31%</b>	<b>85,27%</b>
invånarantal	5 475	5 451	5 487
svenskspråkiga	4 661	4 650	4 679
<b>Mörskom</b>	<b>9,35%</b>	<b>9,30%</b>	<b>9,47%</b>
invånarantal	1 882	1 871	1 816
svenskspråkiga	176	174	172
<b>Nykarleby</b>	<b>85,88%</b>	<b>85,56%</b>	<b>85,27%</b>
invånarantal	7 464	7 479	7 497
svenskspråkiga	6 410	6 399	6 393
<b>Närpes</b>	<b>78,97%</b>	<b>77,45%</b>	<b>76,38%</b>
invånarantal	9 479	9 558	9 562
svenskspråkiga	7 486	7 403	7 303
<b>Pargas</b>	<b>55,15%</b>	<b>55,09%</b>	<b>54,94%</b>
invånarantal	15 132	15 105	15 086
svenskspråkiga	8 345	8 321	8 288
<b>Pedersöre</b>	<b>88,79%</b>	<b>88,48%</b>	<b>88,79%</b>
invånarantal	11 081	11 174	11 172
svenskspråkiga	9 839	9 887	9 920
<b>Pyttis</b>	<b>7,18%</b>	<b>7,12%</b>	<b>6,90%</b>
invånarantal	5 140	5 125	5 119
svenskspråkiga	369	365	353
<b>Raseborg</b>	<b>64,56%</b>	<b>64,26%</b>	<b>64,10%</b>
invånarantal	27 536	27 528	27 484
svenskspråkiga	17 778	17 689	17 618
<b>Sibbo</b>	<b>30,72%</b>	<b>29,95%</b>	<b>29,16%</b>
invånarantal	21 170	21 687	22 190
svenskspråkiga	6 504	6 496	6 471
<b>Sjundeå</b>	<b>27,76%</b>	<b>27,58%</b>	<b>26,85%</b>
invånarantal	6 145	6 149	6 198
svenskspråkiga	1 706	1 696	1 664
<b>Vanda</b>	<b>2,38%</b>	<b>2,35%</b>	<b>2,31%</b>
invånarantal	233 775	237 231	239 206
svenskspråkiga	5 575	5 579	5 532
<b>Vasa</b>	<b>23,17%</b>	<b>23,39%</b>	<b>23,40%</b>
invånarantal	67 636	67 551	67 615
svenskspråkiga	15 668	15 799	15 823
<b>Vörå</b>	<b>81,41%</b>	<b>81,48%</b>	<b>81,27%</b>
invånarantal	6 461	6 388	6 379
svenskspråkiga	5 260	5 205	5 184
<b>Åbo</b>	<b>5,50%</b>	<b>5,48%</b>	<b>5,49%</b>
invånarantal	192 962	194 391	195 137
svenskspråkiga	10 618	10 657	10 710
<b>Totalt</b>	<b>13,34%</b>	<b>13,23%</b>	<b>13,19%</b>
invånarantal	1 846 226	1 858 498	1 868 997
svenskspråkiga	246 290	245 830	246 467

## 2.2. Servicetagare

### Servicetagarnas antal och andel av den svenskspråkiga befolkningen 2022

Kommun	Antal service-tagare	Andel	Kommun	Antal service-tagare	Andel
Borgå	85	0,59%	Lojo	1	0,06%
Esbo	65	0,32%	Lovisa	30	0,52%
Grankulla	35	1,09%	Malax	36	0,77%
Hangö	26	0,76%	Mörskom	1	0,58%
Helsingfors	133	0,36%	Nykarleby	61	0,95%
Ingå	10	0,36%	Närpes	42	0,58%
Jakobstad	82	0,77%	Pargas	70	0,84%
Karleby	30	0,51%	Pedersöre	63	0,64%
Kaskö	4	1,13%	Pyttis	0	0,00%
Kimitoön	22	0,50%	Raseborg	153	0,87%
Korsholm	102	0,76%	Sibbo	37	0,57%
Korsnäs	17	0,98%	Sjundeå	8	0,48%
Kristinestad	22	0,64%	Vanda	16	0,29%
Kronoby	27	0,55%	Vasa	76	0,48%
Kyrkslätt	30	0,47%	Vörå	48	0,93%
Lapträsk	1	0,13%	Åbo	42	0,39%
Larsmo	32	0,62%	<b>Sammanlagt</b>	<b>1407</b>	<b>0,57%</b>

### Antal servicetagare per region 2022

Region	Antal servicetagare
Norra Österbotten	295
Mellersta Österbotten	262
Södra Österbotten	85
Åboland	134
Västra Nyland	198
Mellersta Nyland	279
Östra Nyland	154
<b>Sammanlagt</b>	<b>1407</b>

### Servicetagare från icke medlemskommuner 2022

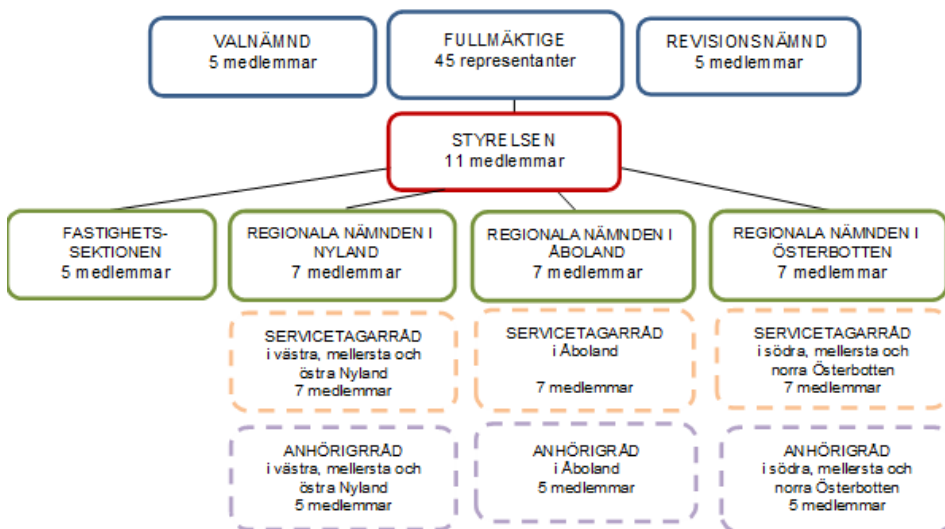
Kommun*)	Antal servicetagare
Aura kommun	1
Eckerö	1
Geta	1
Hyvinge	2
Jomala kommun	1
Kervo	2
Kouvola	1
Kurikka	1
Mariehamn	2
Rusko	1
S:t Karins	2
Tavastehus	1
Vichtis	3
<b>Sammanlagt</b>	<b>14</b>

### 3. SAMKOMMUNENS ORGANISATION

#### 3.1 Förtroendevalda

Fullmäktige är samkommunens högsta beslutsfattande organ. Representanterna till fullmäktige väljs vart fjärde år av medlemskommunerna på basis av antalet svenskspråkiga invånare i kommunen. För sin mandatperiod utser fullmäktige en revisionsnämnd, styrelse och regionala nämnder i Nyland, Åboland och Österbotten. Styrelsen tillsätter för sin mandatperiod en sektion för fastighetsärenden vid namn fastighetssektionen.

För att öka och trygga personer med funktionsnedsättnings medinflytande och självbestämmande-rätt samt anhörigas delaktighet väljer de regionala nämnderna medlemmar till regionala servicetagar- och anhörigråd. Servicetagarrådets medlemmar utses bland de personer som får service av samkommunen och medlemmar till anhörigråden bland servicetagarnas anhöriga så att de i mån av möjlighet representerar servicetagarna i olika åldrar, med olika grad av funktionsnedsättning och från olika verksamhetsformer.



#### 3.2 Fullmäktige

Kårkulla samkommuns fullmäktige ansvarar för samkommunens verksamhet och ekonomi.

##### Fullmäktiges presidium

Ordförande Christer Rönnlund, Kristinestad, I viceordförande Inger Östergård, Helsingfors, II viceordförande Touko Niinimäki, Helsingfors.

Fullmäktige sammanträdde 3 gånger; 15.2, 14.6 och 10.11.2022 och behandlade 37 paragrafer.

## Medlemskommunernas representanter i samkommunens fullmäktige

Medlemskommun	Representant	Närvar			Ersättare	Närvar		
		15.2	14.6	10.11		15.2	14.6	10.11
Borgå	Annette Forsblom	x	x	x	Robert Andersson			
	Ove Blomqvist	x	x	x	Jan Nyström			
Esbo	Bo Grönholm	x	x	x	Emilia Becker			
	Mari Pennanen	x	x	x	Mathew Mailaparampil			
Grankulla	Nina Colliander-Nyman	x			Patrik Linnell			x
Hangö	Mathias Bilenberg		x	x	Peter Baarman	x		
Helsingfors	Inger Östergård	x	x	x	Topi Lappalainen			
	Arja Karkuvaara	x		x	Kalle Sällström		x	
	Touko Niinimäki	x	x		Veera Floricia Rajala			x
Ingå	Patricia Wessman	x	x		Tom Backman			x
Jakobstad	Kaj Nyman	x	x	x	Marja Eriksson			
	Ann-Helen Boqvist	x	x	x	Rune Back			
Karleby	Lisa Ström	x	x	x	Annika Enlund-Piirto			
Kaskö	Marjo Sjöblom	x	x	x	Sonja Lapveteläinen			
Kimitoön	Ghita Edmark	x	x		Minna Sund-Grönholm			
Korsholm	Karolina Virta	x	x		Johanna Smeds			x
	Ida Grandér		x		Patrik Kanerva			
Korsnäs	Johanna Juthberg	x	x	x	Katarina Holmqvist			
Kristinestad	Christer Rönnlund	x	x	x	Stina Lähtenmäki			
Kronoby	Anne-Mie Ranta	x			Ossian Wassborr		x	x
Kyrkslätt	Kurt Ekman	x	x	x	Josephine Frimodig			
Lapträsk	Marina Silfvast	x	x	x	Kerstin Perttilä			
Larsmo	Ingegerd Enqvist	x	x	x	Katarina Palo			
Lojo	Roger Weintraub	x	x	x	Emilia Hellgren			
Lovisa	Thomas Rosenberg		x	x	Torbjörn Bergström			
Malax	Marie-Louis Berglund	x	x	x	Camilla Häggback			
Mörskom	Jesse Mårtensson				Yngve Bergman			
Nykarleby	Mathias Kass	x	x	x	Maria Palm			
Närpes	Marja Forsén	x	x	x				
Pargas	Regina Koskinen	x	x		Saija Westerlund-Cook			
	Karl Åkerman	x	x	x	Egon Nordström			
Pedersöre	Greger Forsblom	x			Christian Dahlin		x	x
	Lina Sjöskog	x	x	x	Pauliina Grön			
Pyttis	Anne Skoas	x	x	x	Tom Ögård			
Raseborg	Mikael Borgman	x	x	x	Andreas Hindrén			
	Marianne Isaksson-	x	x	x	Frank Holmlund			
Sibbo	Bodil Weckström	x	x	x	Annika Sarén			
Sjundeå	Kerstin Ekström	x	x	x	Anne Laakso-Sopunki			
Vanda	Hanna Holmberg-Soto		x	x	Hanna Höglund			
Vasa	Jukka Eskelinen	x	x	x	Isa Muotio			
	Aija Ström	x	x	x	Marianne Siermala			
Vörå	Ann-Britt Backull	x	x	x	Madelene Lindqvist			
Åbo	Panda Eriksson		x	x	Erika Halonen	x		
	Camilla Sandell	x	x	x	Ida-Maria Sola			



### 3.3 Revisionsnämnden

Ordförande Bo Grönholm, viceordförande Bengt Kronqvist

Kommun	Ordinarie	Deltagit / möten	Kommun	Personliga ersättare	Deltagit / möten
Esbo	Bo Grönholm	5/5	Esbo	Emilia Becker	0/5
Helsingfors	Bengt Kronqvist	5/5	Ingå	Ann-Charlotte Portman	0/5
Åbo	Panda Eriksson	1/5	Åbo	Erika Halonen	0/5
Kimitoön	Tuula Weckman	5/5	Sibbo	Thomas Sundström	0/5
Hangö	Riitta Tamminen-Tallgren	2/5	Esbo	Christian Järnefelt	0/5

### 3.4 Styrelsen

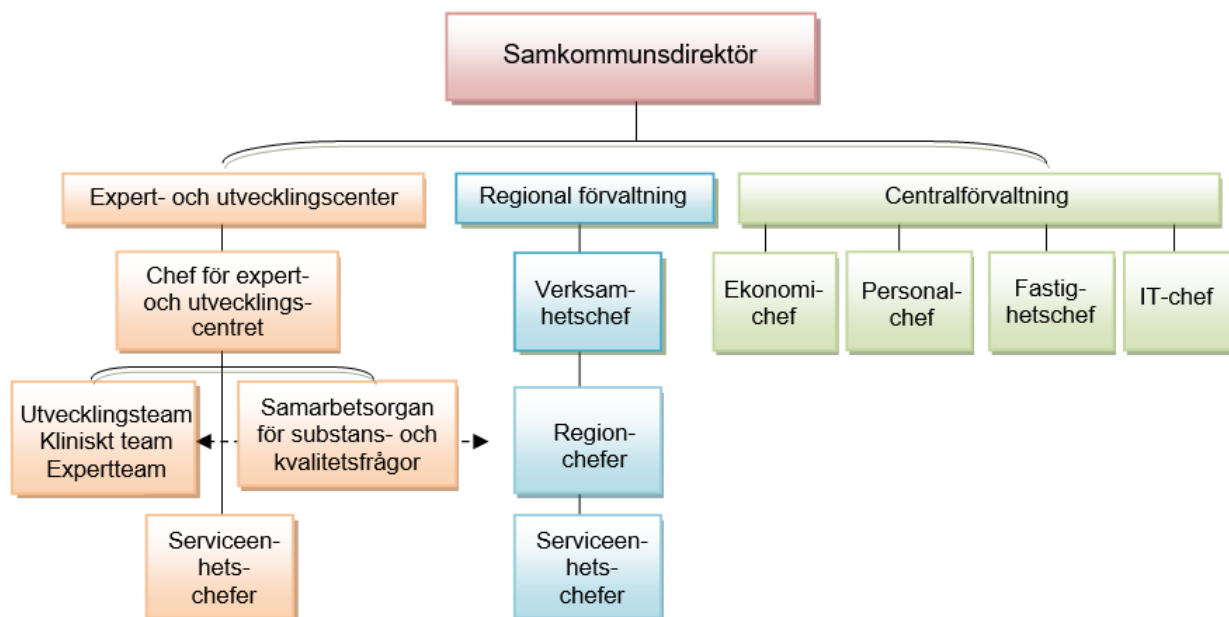
Styrelsen har i uppgift att leda samkommunens förvaltning enligt de grunder fullmäktige godkänt. Styrelsen sammanträdde 8 gånger under året. Behandlade paragrafer: 116

Kommun	Ordinarie	Deltagit / möten	Kommun	Personlig ersättare	Deltagit / möten
Esbo	Nina af Hällström	8/8	Hangö	Mathias Bilenberg	0/8
Sjundeå	Hilkka Toivonen	8/8	Vanda	Klaus Kojo	0/8
Borgå	Christian Karlsson	8/8	Borgå	Sonja Perttula	0/8
Kyrkslätt	Irja Bergholm	8/8	Helsingfors	Frank Lundgren	0/8
Pedersöre	Roger Eriksson	7/8	Korsholm	Patrik Kanerva	1/8
Sibbo	Kjell Grönqvist	7/8	Pargas	Carita Henriksson	1/8
Pargas	Camilla Bergman-Kärpijoki	2/8	Pargas	Markku Orell	5/8
Pedersöre	Elin Härmälä	8/8	Närpes	Roger Kronlund	0/8
Vasa	Tuula Närvä	4/8	Vasa	Iida Laurila	0/8
Pargas	Conny Granqvist	3/8	Helsingfors	Elina Sagne-Ollikainen	2/8
Lojo	Roger Weintraub	4/8	Vanda	Camilla Garchi	1/8



## 4. SAMKOMMUNENS FÖRVALTNING

Samkommunens organisation är uppdelad i centralförvaltning, regional förvaltning samt expert- och utvecklingscenter. Serviceenheterna lyder under den regionala förvaltningen som är uppdelad i västra Nyland, mellersta Nyland, östra Nyland, Åboland, mellersta och södra Österbotten och norra Österbotten. Centralförvaltningen inbegriper allmän förvaltning, ekonomiförvaltning, personalförvaltning, fastighetsförvaltning samt informations- och kommunikationsteknik (IT). Till expert- och utvecklingscentret hör utveckling och forskning, klinisk- och sakkunnigverksamhet, institutionsvård och basservice.



## 5. VERKSAMHETSFORMER

Kårkulla samkommuns huvuduppgift är att producera svenskspråkig service för personer med funktionsnedsättning i tvåspråkiga kommuner enligt lagen om specialomsorger.

Kårkulla samkommun erbjuder personer med funktionsnedsättning möjligheter till handledning och rådgivning, fortgående och temporär boendeservice och verksamhet som främjar delaktighet och sysselsättning. Utöver detta ger samkommunen även service inom ramen för arbetsverksamhet enligt socialvårdslagen.

De enheter som producerar ovan nämnda serviceformer finns på följande orter:

<b>EUC; institutionsvård, klinisk vård samt kliniska experttjänster och regionala expertteam</b>	Borgå, Jakobstad, Helsingfors, Närpes, Pargas, Raseborg och Vasa
<b>Boende (gruppboende, lägen-hetsboende, stödboende)</b>	Borgå, Esbo, Grankulla, Hangö, Helsingfors, Jakobstad, Karleby, Kimitoön, Korsholm, Kristinestad, Kyrkslätt, Larsmo Nykarleby, Närpes, Pargas, Pedersöre, Raseborg, Sibbo, Vasa och Åbo
<b>Verksamhet som främjar delaktighet och sysselsättning</b>	Borgå, Hangö, Helsingfors, Jakobstad, Karleby, Kimitoön, Kristinestad, Nykarleby, Närpes, Pargas, Pedersöre, Raseborg, Vasa och Åbo
<b>Arbetsverksamhet enligt socialvårdslagen</b>	Borgå, Jakobstad, Kimitoön, Korsnäs och Pargas

## 6. UTVÄRDERING AV VERKSAMHETEN

### 6.1 Övergripande målsättningar 2022 för hela samkommunen

Styrelsen fastställde 25.2.2021 övergripande mål för samkommunens verksamhet 2022-2024 samt metoder för förverkligandet av målen. De övergripande målen utgjorde grunden för planeringen och styrningen av verksamheten och förvaltningen. Utvärdering av hur målen uppnåtts är gjorda per verksamhetsform.

- Samkommunen är en ledande aktör av svenskspråkig specialomsorg för personer med intellektuell och annan funktionsnedsättning, med särskilt fokus på barn och unga, neuropsykiatriska funktionsnedsättningar och specialboenden.
- Samkommunen står för det svenskspråkiga specialkunnandet inom specialomsorgen. Samkommunen har mångsidiga, tydliga och moderna produkter som utgår från brukarnas behov utgående från nationella kvalitetskriterier och riktlinjer.
- Samkommunen är en attraktiv arbetsplats där välbefinnande, delaktighet och kommunikation är ledstjärnor.
- Specialomsorgen utvecklas och förverkligas genom aktiv dialog med medlemskommunerna, brukarna, de anhöriga och personalen

### 6.2 Förvaltning

Verksamhet: Förvaltning

Ansvarsperson/ Redovisningsskyldig: Samkommunsdirektör, personalchef, ekonomichef, IT-chef

Mål	Förverkligande	Mätare	Hur har målet uppnåtts	Motivering till varför målet inte uppnåtts
Avgörande producent av specialomsorg p å svenska	Kommunernas behov av service för personer med funktionsnedsättning utreds och samkommunens serviceutbud utvecklas för att svara mot behovet	Antal möten på regionalnivå	Ett stort antal möten på regionalnivå med fokus på vårdreformen.	
		Uppdaterat serviceutbud	Nytt serviceutbud för EUC.	

	Samkommunens värdegrund och kommunstrategi utgör grunden för all verksamhet.	Värdegrundens synlighet i styrdokumentet	Styrdokument uppdaterades inte.	Inte prioriterat p.g.a. vårdreformen.
	Transparent och konkurrenskraftig pris-sättning på alla produkter genom öppen dialog med medlemskommunerna	Köpta produkter	Ej förverkligat.	Försäljningsvolumerna påverkats av covid-19.
God Intern och extern kommunikation präglar all verksamhet	Öppen och proaktiv dialog mellan medlemskommunerna och samkommunen.	Antal möten med medlemskommunerna	Ett stort antal möten med kommuner och andra organisationer med fokus på vårdreformen.	
	En processbeskrivning uppgörs för intern och extern kommunikation.	Uppdaterade processer för intern och extern kommunikation	En kommunikationsplan för extern kommunikation med fokus på vårdreformen utarbetades.	
	Samkommunens roll och ställning som serviceproducent säkerställs genom aktiv politisk dialog i den pågående omorganiseringen av social- och hälsovårdsreformen.	Antal interna och externa träffar och möten	Ett stort antal möten på regional- och nationell nivå med fokus på vårdreformen.	
<b>IT</b>				
Implementation av elektroniskt arkiv för hela samkommunens behov och för alla dokumenttyper samkommunen har i produktion	Identifiera interna dokumenttyper	Dokumenttyperna identifierade och dokumenterade centralt	Inget av dessa mål uppfylldes under 2022.	Välfärdsreformen flyttade fokus från utveckling till förberedelse för att avsluta verksamheten
	Ta bort eventuella hinder i förvaltningsstadgan för förändringsprocessen	Förvaltningsstadgan uppdaterad vid behov via styrelsebeslut		

	Utför en marknadsundersökning gällande alternativ	Projektdokument över marknadsalternativ finns tillhanda		
	Implementera en projektplan	Kårkulla samkommun har ett e-arkiv som stöder den operativa helhetsarkitekturen i slutet av 2022		
Förenhetliga nätverksinfrastrukturen på samkommunal nivå för att förenkla administrationen och göra miljön förutsägbar	Genomgång av tekniska lösningar per enhet med sammanställning	Antalet operatörer per region jämfört med 2021	Endast Österbotten implementerades enligt plan. Planen dog effektivt ut efter juli 2021.	Välfärdsreformen flyttade fokus från utveckling till förberedelse för att avsluta verksamheten.
	Bestäm projektets minimimål (enheters anslutningar + WLAN eller endast de fasta anslutningarna)	Antalet olika bredbands-teknologier 2022 jämfört med 2021		
	Upphandling via Hansels DPS och jämförelse med 2M-IT och Elisa som in-housebolag	Tjänstenivåer 2021 vs 2022		
	Plan per region för utförande			
Central övervakning och automatisk installation av samkommunens datorer på samkommunal nivå	Processbeskrivning Evaluering av alternativ Plan för implementation per enhet och verksamhet	Antalet datorer och övriga enheter under övervakning per verksamhetsform och enhet av det totala antalet	Intune implementerades under början av 2022. Ca 40% av samkommunens datorer togs med i detta.	Välfärdsreformen flyttade fokus från utveckling till förberedelse för att avsluta verksamheten.
Utvidgning av HomeCare på samkommunal nivå	Fastställd budget Fastställd projektgrupp Identifiera behov per region och enhet Tidsplan per region enligt identifierade behov	Antalet enheter enligt identifierad totalvolym som har HomeCare i produktion	Ingen utvidgning skedde. Videovisit HomeCare flyttades över till Egentliga Finland som det var.	Välfärdsreformen flyttade fokus från utveckling till förberedelse för att avsluta verksamheten.

Koppling av AbilitaHV till Kanta	Anmälan om införande	Kanta infört gällande:	Förberedande arbete gjordes fram till juli 2021 gällande projektets delmål för att implementera detta.	Välfärdsreformen flyttade fokus från utveckling till förberedelse för att avsluta verksamheten.
	Auditering av datasäkerhet via certifierad aktör	Patientdataarkivet (inbegripet Mun- och tandvård)		
	Uppgörande av egenkontrollplan	Recepttjänsten		
		Klientdataarkivet för socialvården		
		Intyg		
<b>HR</b>				
En välmående och kompetent personal	Kunskapshöjande och lättillgängligt interna utbildningar	Antal utbildningsdagar	År 2022 1384 utbildningsdagar, en ökning med 91 dagar (7%) från år 2021.	
		Antal digitala utbildningar	10 digitala utbildningar fanns att tillgå på Kårkullas intra	
	Personalens delaktighet i arbetslistplaneringen	Antal användare av portalen i Numeron	3151 registrerade numeron användare inklusive vikarier	
	Konkurrenskraftiga löner inom samkommunen	Inledd arbetsvärdering	Ej förverkligad.	Ingen arbetsvärdering prioriterades pga övergången till vfo.
	Synliggöra Kårkulla image genom rekrytering och marknadsföring	Antalet arbetsansökningar	År 2022 815 ansökningar, en ökning med 21 ansökningar (3%) från år 2021.	
		Antalet följare på social medier	Instagram följare 1216 Facebook följare 1832	
	Stödgivande arbetarskydd och företagshälsovård	Antalet HaiPro	Antalet HaiPro 1051, 38 färre (3%) än år 2021.	
		Antalet sjukfrånvarodagar	25 608 sjukfrånvarodagar	

En effektiv och ekonomiskt hållbar personalstruktur som stöder verksamhetens behov	Förnyande av ledarskapsstrukturer på enheterna	Antal enheter med implementerad ny ledarskapsmodell (Antal tringlar)	Åbol. 5st + EUC 1 st Norra ÖB 3st MSÖB 7 st VN 5 st ÖN 5 st Helsingfors 3 st Tot. 29 trianglar	
	Juridisk kunskap i organisationen som stöd till verksamheten	Anställd förvaltningsjurist	Ej förverkligad.	Övergången till vfo orsakade tidsbristen till utveckling av denna tjänst.
	Uppdaterade uppgiftsbeskrivningar och yrkesbenämningar	Antal nya yrkesbenämningar och uppdaterade uppgiftsbeskrivningar	Ej förverkligad.	Utvecklingsarbete prioriterades inte pga övergång till vfo.
	Ledande löneräknare, omvandla en befintlig befattning i syfte att stöda och utveckla löneutbetalnings processen	Minskade mertidstimmar hos löneräknare, minskade korrigeringar i löneutbetalningar	Ansvarig löneräknare utnämndes för sote relaterat arbete.	Delvis minskade mertidstimmar hos löneräknare under våren, men övergången till vfo och dubbelarbete orsakat mycket extra arbete.
<b>Ekon</b>				
Välfungerande helhetsarkitektur	Fortbilda i hur man matar in allmänna fakturerings fakturor direkt i Unit4	Faktureringsunderlagen är elektroniskt inmatade direkt in i programmet	Har inte förverkligats.	På grund av fördröjningar och felaktigheter vid ibruktagning av faktureringsystemet fanns inte resurser till planerad vidareutveckling.
	Alla aktuella pappersbeslut/avtal inskannade i Serviceboende	Alla pappersbeslut/avtal inskannande	Har inte förverkligats.	
Digitalisering av betalningar: från kontanter till betalningskort och elektroniska betalningar	Arbetsersättningar till servicetagare godkänns och betalas via Unit4 i stället för kontantbetalningar  Möjligheter till och kostnader för att anskaffa betalningsterminal till enheter undersöks	60% av handkassorna är avslutade	Boendenas handkassor avslutades och FirstCard infördes på alla enheter under året. På grund av välfärdsreformen avslutades även alla andra handkassor vid årsskiftet. Betalterminaler har inte kunnat anskaffas.	På grund av systembyte och förberedelser inför övergången till välfärdsområden fanns inte resurser för planerad utveckling av processer.



Balansen mellan jobb och fritid, välbefinnande på jobbet	Användning av under systemutbytet ackumulerade timmar utan att ytterligare belasta teamet, organisationen och sig själv	Arbetsbelastningen är hanterbar	Personalen har haft möjlighet att ta ut största delen av ackumulerade saldotimmar. Tilläggsresurs anställdes.	
--	---	---------------------------------	---	--

## Ekonomiskt resultat

Förvaltning	Bokslut 2022	Budget 2022	Avvikelse Bu22/Bs22	Bokslut 2021
Verksamhetsintäkter	884 535	198 000	686 535	525 073
Verksamhetskostnader	-4 778 084	-5 180 260	402 176	-4 654 625
<b>Nettokostnader</b>	<b>-3 893 549</b>	<b>-4 982 260</b>	<b>1 088 711</b>	<b>-4 129 552</b>
<b>Finansiella poster</b>	<b>-56 088</b>	<b>-15 100</b>	<b>-40 988</b>	<b>495</b>
Avskrivningar och nedskrivningar	-197 048	-189 950	-7 098	-236 291
Resultat	-4 146 685	-5 187 310	1 040 625	-4 365 349

### 6.3 Expert- och utvecklingscentret EUC

Verksamhet: Experttjänster, utvecklingsarbete, krisvård, undersökning, rehabilitering, långtidshabilitering

Ansvarsperson/ Redovisningsskyldig: Chef för EUC

Mål	Förverkligande	Mätare	Hur har målet uppnåtts	Motivering till varför målet inte uppnåtts
Upprätthållandet kvalitetscertifikat och kvalitetsledningssystem, enligt ISO 9001:2015 standarden	Årlig periodisk extern revision och intern revision enligt 3-års plan	Genomförda revisioner och ikraftvarande kvalitetscertifikat	Intern och extern revision har inte utförts hösten 2022. Enheternas målsättningar uppföljts, enligt direktiv.	Kårkullas splittring och övergång till välfärdsområden a. Kårkullas kvalitetscertifikat upphör 1.1.2023
	Ledningens revision 2 ggr/år enligt årsklocka	2 revisioner/år	Fullföljt	
	Kvalitetsledningssystemet IMS, Integrated Management System, implementeras att bli en naturlig del av verksamheten	IMS används aktivt av personal på alla nivåer	Jämn ökning av IMS-användningen	

Utbudet av kris-, undersöknings och rehabiliteringstjänster tydliggörs	KUR-enheten svarar på de behov av kris-, undersöknings- och rehabiliteringstjänster som efterfrågas	Ökat antal prestationer	Antalet prestationer varit på samma nivå som år 2021	Kårkullas splittring och övergång till välfärdsområdena har påverkat målens uppnående
	Profilering och förtydligande av kris-, undersöknings och rehabiliteringstjänsterna	Uppdaterade processer	Delvis uppdaterade processer	
		Förtydligande tjänster och produkter	Tjänster och produkter förtydligats i nytt serviceutbud	
Expertkunnandet och -rollen stärks	Fördjupad specialisering gällande olika former av tjänster; handledning, konsultationer och fortbildning, bland annat utgående från samarbetsorganets fokusområden. (NPF, Barn och unga samt specialboende)	Förtydligade tjänster/produkter	Nytt serviceutbud innehållande nya och uppdaterade tjänster	
			Nya produkter inom fetmavård och livsstilshälsa	
		Antalet förverkligade deltagande i extern fortbildning	Slutförd omfattande fortbildning "lösningfokuserad neuropsykiatrisk coach" för nepsyhandledarna	
	Utvecklande av nya arbetsmetoder och verktyg i kliniskt arbete utgående från aktuell forskning inom området	Antalet uppdaterade samt nya arbetsmetoder	Fortbildningar inte genomförda enligt fortbildningsplanerna	Fortbildningarna inte genomförda pga Kårkulla samkommuns fortbildningsdirektiv
	Tydliggöra regionala expertteamens roll och dess yrkesgruppers arbetsbilder	Uppdaterade arbetsbilder och innehåll	De regionala expertteamens splittrades	Kårkullas splittring och övergång till välfärdsområdena

			Uppdaterade uppgiftsbeskrivningar och arbetsbilder för socialarbetare, habiliteringshandledare och neuropsykiatriker	
	Säkerställa kontinuiteten av läkarkompetens och adekvat läkarresurs	Antalet konsultläkare	Förankrande av konsultläkare och förnyande av konsultläkarnas avtal inför 2023.	
			KUR:s läkarkompetens och -tillgänglighet säkerställd	
	Koordinerande sjukskötare till EUC/befästade av sjukskötarroller i EUC:s arbete	En sjukskötare per region	Förverkligades inte	Koordinerande sjukskötare ersattes av ansvariga sjukskötare på enheterna
Centraliserat ansvar för verkställandet av att samkommunens personal har ett fördjupat specialkunnande inom funktionshindersevice	Kontinuerlig personalfortbildning som svarar mot behovet och säkrar kunskapsnivån	Antal delar av fortbildningar som utarbetats i elektronisk form	Fortbildningsprogram genomförandeplanen  Personcentrerad planering	
		Antal hållna informationstillfällen/Fortbildningsfall inom området	Dokumentering av vid behov läkemedel i Abilita  Sammanlagt tre nya fortbildningar i elektroniskt format	
	Utveckla arbete och stöd för hållbara/sunda levnadsvanor och livsstil för brukarna			Nya produkter inom fetmvård och livsstilshälsa
Serviceutveckling som beaktar kommande lagstiftning och nationella kvalitetskriterier	Utveckla serviceutbudet och förnya innehållet i verksamheterna bland annat utgående från samarbetsorganets	Förnyat serviceutbud.	Serviceutbud 2023 för EUC i Egentliga Finlands vfo har utarbetats, men inte serviceutbud för Kårkulla samkommun	Kårkullas splittring och övergången till välfärdsområden 1.1.2023

	fokusområden. (NPF, Barn och unga samt specialboende)	Antalet nya produkter		
	Deltagande i nationellt utvecklingsarbete	Arbetsgrupper, referensgrupper och forskningsprojekt som personalen och/eller servicetagare deltagit i.	Deltagande i referensgruppen för LL-centret	
Deltagande i styrgruppen för FDUV:s projekt Steget vidare				
Dokument och material som är under arbete eller har färdigställts		Deltagande i KVANK, työ- ja päivätöiminnan valiokunta och laatuvaliokunta		
	Uppdaterade processer och utvecklat stödmaterial för genomförandeplanen	Uppdaterad process och utarbetat stödmaterial	Processen uppdaterad och stödmaterial utarbetats	
Genom arbetsmetoder och verktyg skapa förutsättningar för en hanterbar, begriplig och meningsfull vardag för servicetagare och personal	Utveckling av tillgänglig information och kommunikation för vår målgrupp	Lättläst serviceutbud uppdaterat	Lättläst serviceutbud har inte uppdaterats	Kårkullas splittring och övergången till välfärdsområden 1.1.2023
	Uppdatering av material för säsongssamtal och kvalitetsmätning ur brukarperspektiv	Uppdaterat material	Kvalitetsmätningarna uppdaterades år 2020. Uppdaterat material utgavs år 2021. Resultaten för år 2021 delgetts februari 2022. År 2022 gjordes inga kvalitetsmätningar.	Kvalitetsmätningarna mäts varje år i januari för att kunna utvärdera hela föregående år. Splittringen av samkommunen vid årsskiftet lett till att kvalitetsmätningarna för år 2022 inte utförts.
			Säsongssamtal utförts som tidigare 2ggr/år	

	Processer och material kring Ny i verksamheten	Uppdaterade processer och bearbetat material. Ny i boende/Ny inom verksamhet som främjar delaktighet- och sysselsättning	Processer och material har inte bearbetats	Övergången till välfärdsområden 1.1.2023
Fortsatta utredningar och arbete kring bedömningsinstrument och mätare	Nationellt samarbete samt arbetsgrupp inom samkommunen	Dokumenterat samarbete. Pilotprojekt.	Arbetsgruppen bekantade sig med olika bedömningsätt. Pilotprojekt påbörjades inte	Kårkullas splittring och övergången till välfärdsområden 1.1.2023
Erbjuder välfärdsteknologiska lösningar, som ett komplement i samkommunens verksamhet för att erbjuda ökad självständighet och delaktighet samt kostnadseffektiva lösningar	Utreda behoven av välfärdsteknologiska lösningar i verksamheten samt pilotprojekt och implementering av välfärdsteknologi inom olika serviceformer	Antal pilotprojekt	Pilotprojekt Virtuella hembesök i Åboland Pilotprojekt Virtuell dagverksamhet i Åboland	
Ibruktagnin av elektronisk dokumentering av patient- och klientuppgifter på samtliga verksamhetspunkter	Enhetsvis anpassning av innehåll i system, skolning och ibruktagande av system	I bruk tagen elektronisk klientjournal	Elektronisk klientjournal ibruktagen på samtliga serviceenheter i Östra Nyland, Västra Nyland och Österbotten	Helsingfors och Vanda övergår till Apotti 1.1.2023. Ibruktagningen i Egentliga Finland fortsätter år 2023.
Anslutning till SosKanta	Förberedelser och upphandling av socialvårdssystemet	Upphandling gjord	Upphandling har inte gjorts	Kårkullas splittring och övergången till välfärdsområden 1.1.2023
Fortsatt implementering av (KVANK:s) nationella kvalitetskriterier i boendeservicen och i verksamhet som främjar delaktighet och sysselsättning	Implementeringen av kvalitetskriterier för verksamhet som främjar delaktighet och sysselsättning med hjälp av KVANK:s utvärderingsinstrument.	Utförda och dokumenterade utvärderingar	Utvärderingar utfördes inte.	De omställningar och utmaningar övergången till välfärdsområden 1.1.2023 innebar gjorde att verksamheterna inte utförde utvärderingar och därmed

				definierades inte heller utvecklingsområdet.
	Utvecklingsområden tas fram	Definierade utvecklingsområden	Utvecklingsområden definierades inte	
	Projekt kring livslångt lärande på ALO/LO enheter	Uppföljning och dokumenterat förverkligande av projektet.	Projektet fortsatte, men dokumentation skedde inte.	Av samma orsaker dokumenterades inte heller projektet livslångt lärande
	Utarbeta och sammanställa material som stöder implementeringen av kvalitetskriterierna i boendeservicen	Sammanställt material	Material sammanställdes inte	Boendeutvecklaren utförde andra arbetsuppgifter under första halvåret. Andra halvåret hade samkommunen ingen boendeutvecklare

#### Antal servicetagare som fått institutionsvård 2022

Ålderskategorier	Totala antalet servicetagare som fått institutionsvård under året	Utskrivna under året	Avlidna	I institutionsvård 31.12
0-6 år	0	0	0	0
7-17 år	0	0	0	0
18-45 år	11	1	0	10
46-64 år	6	2	0	4
65 år -	1	0	1	0
<b>Totalt</b>	<b>18</b>	<b>3</b>	<b>1</b>	<b>14</b>
<b>Institutionsvård tot</b>	<b>18</b>	<b>3</b>	<b>1</b>	<b>14</b>

## Ekonomiskt resultat

Expert- och utvecklingscentret	Bokslut 2022	Budget 2022	Avvikelse Bu22/Bs22	Bokslut 2021
Verksamhetsintäkter	4 996 209	5 642 538	-644 329	5 502 399
Verksamhetskostnader	-6 046 362	-6 756 092	709 730	-6 365 889
<b>Nettokostnader</b>	<b>-1 048 153</b>	<b>-1 113 554</b>	<b>65 401</b>	<b>-863 491</b>
<b>Finansiella poster</b>	<b>-92</b>	<b>0</b>	<b>-92</b>	<b>-149</b>
Avskrivningar och nedskrivningar	-57 295	-77 740	20 445	-63 719
Resultat	-1 105 540	-1 191 294	85 754	-927 358
Antal prestationer	27 303	34 270		16 934
Verksamhetskostnad €/prestation	221	197		376

\* Fmg 10.11.2022 §32 verksamhetsform EUC beviljades överskridningsrätt på nettokostnadsnivå om maximalt 25.000 euro

## 6.4 Omsorg om personer med funktionsnedsättning

### 6.4.1 Boende och familjevård

Verksamhet: Boendeservice

Ansvarsperson/ Redovisningsskyldig: Verksamhetschef

Mål	Förverkligande	Mätare	Hur har målet uppnåtts	Motivering till varför målet inte uppnåtts
Verksamheten erbjuder aktivt stöd för självständigt boende utgående från servicetagarens behov och önskemål	Använda välfärdsteknologi som ökar möjlighet till anpassning för både servicetagare och personal, till exempel projektet Home care	Antalet enheter som deltar i pilotprojekt gällande välfärdsteknologi	Homecare-projektet har piloterats inom två regioner. Andra lösningar som utnyttjats är kommunikation med tabletter (I-pads o dyl) samt användning av av trygghetstelefoner för att möjliggöra ett så självständigt liv och boende som möjligt.	Brist på personalresurser har tidvis påverkat detta arbete. Utvidningen av HomeCare har inte heller upplevts ändamålsenligt i alla regioner p.g.a. vårdformen (olika välfärdsområden kommer att välja olika lösningar).



	Utföra boendeutvärderingar på boendeenheter i samarbete med Steg för steg för att kartlägga trivsel och utvecklingsmöjligheter på enheten	Antal utförda boendeutvärderingar	Boendeutvärderingar har förverkligats i varierande grad inom samkommunen. Endast en region har genomfört utvärderingar på alla enheter.	Arbetet har påverkats av vårdreformen och brist på personalresurser. Inom vissa regioner gjordes många utvärderingar under 2021 som en följd av omorganiseringen. I vissa regioner säsongsamtal med servicetagare samt kvalitetsmätningar ur servicetagarperspektiv genomförts istället för boendeutvärderingar.
Ökat stöd för delaktighet och möjlighet för servicetagare att aktivt påverka sitt eget liv	Genomförandep lanergörs upp på enheterna och ersätter IP-planer	Antal gjorda genomförandep laner	Genomförandep laner har förverkligats i varierande grad inom samkommunen. Inom vissa regioner har så gott som samtliga servicetagare fått en genomförandep lan, i andra handlar det om en minoritet.	Arbetet har påverkats av vårdreformen och brist på personalresurser.
	Positiv riskbedömning utförs på enheterna för att utöka påverkningsmöjligheterna för brukarna	Antal gjorda riskbedömningar	Positiva riskbedömningar har gjorts i nästan alla regioner, i de flesta fall för majoriteten av servicetagare (tre regioner har gjort på alla enheter).	

	Erbjuda flyttförberedelsekurser individuellt och i gruppformat	Antal utförda flyttförberedelsekurser	Flyttförberedelsekurser har inte kunnat genomföras. Istället för detta har flyttförberedelser förverkligats i grupper och genom individuella samtal på samma sätt som tidigare.	
Erbjuda anpassad service för barn och unga	Arbetsgrupp för tydligare ramarna för korttidsvården och utreder möjligheter för att erbjuda utökad korttidsvård på enheter och i hemmet	Uppdaterade och förtydligande av ramar för korttidsvården.	Majoriteten av regionerna har klara målsättningar för korttidsvården och har också kunnat erbjuda service efter behov. Behovet av korttidsvård för barn har ökat och inom vissa regioner har det varit svårt att bemöta efterfrågan.	Personalbrist har påverkat möjligheterna att erbjuda korttidsvård.
		Utförd utredning kring möjligheten att erbjuda korttidsvård i hemmet	Utredning om korttidsvård i hemmet har inte gjorts.	Personalbrist har påverkat möjligheterna att erbjuda korttidsvård.
	Behovet av korttidsvård kartläggs och beläggningsgrad av nuvarande korttidsvårdsrum utreds	Beläggningsgrad av korttidsvårdsrummen i %	Beläggningsgraden är hög, utrymmena utnyttjas maximalt även om beläggningsgraden inte är 100%. Högre beläggning på helgerna.	Vissa barn kan inte placeras i samma moduler med andra, därav lägre beläggningsgrad
	Arbetsgrupp utvecklar och utreder möjligheter för service för barn och unga med fokus på barnboende	Utfört arbete av arbetsgruppen.	Planer för utökad service för barn och unga med fokus på barnboende har gjorts i samarbete med respektive välfärdsområde där behov finns.	

Verksamheten utvecklas i enlighet med kvalitetsrekommendationer och nationella riktlinjer	Kvalitetskriterierna för boende implementeras. Enheterna ställer egna mål utgående från kvalitetskriterierna	Alla enheter har egna mål utgående från kvalitetskriterierna	Har förverkligats i alla regioner.	
Tydliggöra profil och klassificering av samkommunens boendeenheter	Genomgång av enheternas profil och klassificering med fokus på vilket typ av service som erbjuds på boendeenheter	Alla enheter har en uppdaterad profil och klassificering	Målsättningen har förverkligats i varierande grad. Någon enhetlig klassificering har inte förverkligats, samtidigt har man i tre fall av sex gått igenom enheternas profiler och försökt tydliggöra dem och profilera enheterna.	Vårdreformen har påverkat arbetet. I vissa fall har servicetagare inom en och samma boende mycket olika servicebehov vilket försvårar profilering och klassificering av enheterna.
Personalresurserna används optimalt	Samarbetsstrukturer mellan boendeservicen och verksamhet som främjar delaktighet och sysselsättning.	Skapad processbeskrivning av samarbetsstruktur	I samtliga regioner har fungerande samarbete mellan dag- och arbetsverksamheten samt boendeverksamheten skapats. Personal används "över gränserna" framför allt morgnar och eftermiddagar. Verksamheterna kan även dela på utrymmen och i vissa fall har dagverksamhet i perioder ordnats på boendena med anledning av pandemiläget.	
		Hur stor procent av personalen gör en del av sitt arbetsskift inom olika verksamhetsformer	10%-90%. Viktigare än enskilda procenttal är dock regelbundenheten i verksamheten.  Även inom en och samma serviceenhet kan personal arbeta på olika verksamhetspunkter. Inom vissa enheter finns sk. ambulerande nattpersonal, som arbetar natt på enhetens olika boenden vilket bidrar till flexibilitet i arbetstidsplaneringen	

Utbudet och volymen på servicen är i enlighet med kommunernas efterfrågan	Öppen proaktiv kommunikation och gemensam planering med kommunerna	Beläggningsgrad på fortgående boendeplatser	Samkommunen har kunnat svara på efterfrågan i de flesta fallen. Regelbundna möten med kommunerna har bidragit till fungerande kommunikation.	Behov av korttidsboende och boendeplatser för barn överskrider utbudet. Alla verksamhetsutrymmen uppfyller inte kvalitetskraven.
---	--	---	--	--

### Servicetagare som fått boendeservice 2022

#### Gruppboende

Ålderskategori	Region	Servicetagare som fått boendeservice 2022 (totalt under året)	Utskrivna under året	Avlidna under året	Servicetagare per 31.12
7-17 år	Nyland	7	0	0	7
	Åboland	0	0	0	0
	Österbotten	4	0	0	4
		<b>11</b>	<b>0</b>	<b>0</b>	<b>11</b>
18-45 år	Nyland	91	0	1	90
	Åboland	17	3	0	14
	Österbotten	57	0	0	57
		<b>165</b>	<b>3</b>	<b>1</b>	<b>161</b>
46-64 år	Nyland	67	0	3	64
	Åboland	29	0	2	27
	Österbotten	53	3	1	49
		<b>149</b>	<b>3</b>	<b>6</b>	<b>140</b>
65 år-	Nyland	41	0	4	37
	Åboland	36	0	3	33
	Österbotten	31	1	6	24
		<b>108</b>	<b>1</b>	<b>13</b>	<b>94</b>
<b>Gruppboende tot</b>		<b>433</b>	<b>7</b>	<b>20</b>	<b>406</b>

## Lägenhetsboende

Ålderskategori	Region	Servicetagare som fått boendeservice 2022 (totalt under året)	Utskrivna under året	Avlidna under året	Servicetagare per 31.12
7-17 år	Nyland	0	0	0	0
	Åboland	0	0	0	0
	Österbotten	1	0	0	1
		1	0	0	1
18-45 år	Nyland	34	0	0	34
	Åboland	5	1	0	4
	Österbotten	53	3	0	50
		92	4	0	88
46-64 år	Nyland	21	0	0	21
	Åboland	13	0	0	13
	Österbotten	20	1	0	19
		54	1	0	53
65 år-	Nyland	9	1	1	7
	Åboland	3	0	0	3
	Österbotten	9	1	0	8
		21	2	1	18
<b>Lägenhetsboende tot</b>		<b>168</b>	<b>7</b>	<b>1</b>	<b>160</b>

## Stödboende

Ålderskategori	Region	Servicetagare som fått boendeservice 2022 (totalt under året)	Utskrivna under året	Avlidna under året	Servicetagare per 31.12
7-17 år	Nyland	0	0	0	0
	Åboland	0	0	0	0
	Österbotten	5	0	0	5
		5	0	0	5
18-45 år	Nyland	12	0	0	12
	Åboland	5	0	0	5
	Österbotten	6	0	1	5
		23	0	1	22
46-64 år	Nyland	9	0	0	9
	Åboland	2	0	0	2
	Österbotten	1	0	0	1
		12	0	0	12
65 år-	Nyland	2	0	0	2
	Åboland	2	0	0	2
	Österbotten	0	0	0	0
		4	0	0	4
<b>Stödboende tot</b>		<b>44</b>	<b>0</b>	<b>1</b>	<b>43</b>
<b>Boendeservice tot</b>		<b>645</b>	<b>14</b>	<b>22</b>	<b>609</b>

**Servicetagare som fått korttidsvård 2022**

Ålderskategori	Region	Servicetagare som fått korttidsvård 2022
0-6 år	Nyland	2
	Åboland	0
	Österbotten	34
		<b>36</b>
7-17 år	Nyland	27
	Åboland	11
	Österbotten	77
		<b>115</b>
18-45 år	Nyland	10
	Åboland	2
	Österbotten	23
		<b>35</b>
46-64 år	Nyland	2
	Åboland	1
	Österbotten	0
		<b>3</b>
65 år-	Nyland	0
	Åboland	0
	Österbotten	0
		<b>0</b>
<b>Korttidsvård inom gruppboendet tot</b>		<b>189</b>

## 6.4.2 Verksamhet som främjar delaktighet och sysselsättning

Verksamhet: Verksamhet som främjar delaktighet och sysselsättning

Ansvarsperson/ Redovisningskyldig: Verksamhetschef

Mål	Förverkligande	Mätare	Hur har målet uppnåtts	Motivering till varför målet inte uppnåtts
Verksamheten är aktiv och mångsidig och erbjuder tillräckligt med intellektuella och aktivitetsbaserade utmaningar (VALAS)	Materialbank kring "livslångt lärande" är i aktiv användning som stöd för att service-tagarnas färdigheter upprätthålls och utvecklas	Enheternas dokumenterade användning av materialbanken.	Mångsidiga aktiviteter erbjuds som personcentrerad verksamhet samt som aktiviteter i grupp. Regelbundna aktiviteter med livslångt lärande som utgångspunkt. En del av aktiviteterna med externa dragare och i samverkan med tredje sektorn.	
		Dokumenterade aktiviteter på enheten	Dokumentationen om aktiviteter enligt samkommunens allmänna riktlinjer.	
	Green Care service (målinriktad verksamhet där naturen används på ett målmedvetet sätt för att främja välbefinnande) utvecklas genom Green Care kvalitetshandbok och certifiering för 2-3 enheter	Antal enheter som fått Green Care certifikat eller har processen på gång	Ej förverkligat.	Utmanande personalsituation. Det har också varit svårt att få svenskspråkig utbildning i Greencare (vilket krävs att personalen har för att få certifiering).

Stöd för hälsa och välmående	Arbetshälsovård erbjuds till dem som deltar i arbetsverksamhet	Förverkligad och dokumenterad arbetshälsovård på enheter som erbjuder arbetsverksamhet	Ej förverkligat. Dock har servicetagare på vissa enheter fått information på arbetsplatsm öten om möjlighet till arbetshälsovård	Ärendet har inte kunnat prioriteras p.g.a. värdreformen. Eftersom den nya funktionshinder slagen inte har godkänts av riksdagen finns det också utmaningar i frågan om skiljelinjerna mellan dagverksamhet och arbetsverksamhet.
Målinriktad arbetslivsträning som syftar till anställningar med lön	Individuell arbetslivsträning som strävar till att servicetagaren får en anställning med lön	Dokumenterat antal personer som erhållit individuell arbetslivsträning.	NÖ: - MSÖ: 42 Åbo: 18 VN: - MN: 24 ÖN: 21	Inom vissa områden har Kårkulla inte egna arbetslivstränare utan kommunen tar hand om verksamheten.
		Antal personer som fått anställning med lön	NÖ: - MSÖ: 15 Åbo: 6 VN: - MN: 10 ÖN: 2	
	Kårkulla samkommun anställer 1-2 personer med intellektuella funktionsnedsättningar med stöd av Ratko-modellen	1-2 personer med intellektuella funktionsnedsättningar anställda inom Kårkulla samkommun	NÖ: - MSÖ: 2 Åbo: 4 VN: - MN: - ÖN: 1	



Fortsatt implementering av de nationella kvalitetskriterierna i verksamheterna	Enheten utvärderar verksamheten med hjälp att det nationella utvärderingsredskapet för kvalitetskriterierna och gör utvecklingsförslag på basen av utvärderingen	Antal förverkligade utvärderingar.	Delvis förverkligat.	Har inte känts ändamålsenligt p.g.a. alla covid-19 relaterade åtgärder. Svenskspråkigt utvärderingsredskap har inte heller tagits i bruk ännu.
		Antal utvecklingsförslag		I vissa regioner har kvalitetskriterierna behandlats på utvecklingsdagen och utvecklingsförslaget tagits fram.
Verksamhet som utgår från hemmet erbjuds servicetagare som har ett individuellt och dokumenterat behov av sådan verksamhet (VALAS)	Individuella utredningar. Dagverksamhet som utgår från hemmet byggs upp utgående från individuella behov inom ramarna för produktbeskrivning	Antal personer som utgående från sitt individuella behov får dagverksamhet som helt eller delvis utgår från hemmet	Delvis förverkligat. Mellan 0–8 personer per region.	Behoven varierar. Individuella utredningar görs regelbundet med multiprofessionella team.
Personalresurserna används optimalt	Samarbetsstrukturer mellan boendeservicen och verksamhet som främjar delaktighet och sysselsättning	Skapad processbeskrivning av samarbetsstrukturerna	Delvis förverkligat. Processerna ser olika ut i regionerna. Fungerande strukturer finns.	Samarbetet har ökat p.g.a. covid-19 och personalbristen
		Hur stor procent av personalen gör en del av sitt arbetsskift inom olika verksamhetsformer	10%-90%. Viktigare än enskilda procenttal är dock regelbundenheten i verksamheten.	

### Service­tagare som deltagit i verksamhet som främjar delaktighet och sysselsättning

Ålders­kate­gori	Region	Service­tagare som deltagit i verksamhet som främjar delaktighet och sysselsättning 2022	Service­tagare i utlokaliserad arbets­verksamhet 2022 (helt el. delvis) (beräk­nas utg. från totala antalet service­tagare)	Service­tagare i löne­arbete som fått arbete med stöd service	Utskrivna under året	Service­tagare per 31.12
0-6 år	Nyland	0	0	0	0	0
	Åboland	0	0	0	0	0
	Österbotten	0	0	0	0	0
	EUC	0	0	0	0	0
<b>tot</b>		<b>0</b>	<b>0</b>	<b>0</b>	<b>0</b>	<b>0</b>

7-17 år	Nyland	0	0	0	0	0
	Åboland	0	0	0	0	0
	Österbotten	5	0	0	3	2
	EUC	0	0	0	0	0
<b>tot</b>		<b>5</b>	<b>0</b>	<b>0</b>	<b>3</b>	<b>2</b>

18-45 år	Nyland	95	5	20	3	92
	Åboland	40	10	3	4	38
	Österbotten	251	36	16	3	250
	EUC	7	0	0	1	6
<b>tot</b>		<b>393</b>	<b>51</b>	<b>39</b>	<b>11</b>	<b>386</b>

46-64 år	Nyland	56	2	1	0	56
	Åboland	44	4	2	3	41
	Österbotten	93	7	1	7	86
	EUC	5	0	0	2	3
<b>tot</b>		<b>198</b>	<b>13</b>	<b>4</b>	<b>12</b>	<b>186</b>

Ålderskategori	Region	Service­tagare som deltagit i verksamhet som främjar delaktighet och sysselsättning 2022	Service­tagare i utlokaliserad arbets­verksamhet 2022 (helt el. delvis) (beräknas utg. från totala antalet service­tagare)	Service­tagare i löne­arbete som fått arbete med stöd service	Utskrivna under året	Service­tagare per 31.12
65 år-	Nyland	1	0	0	0	1
	Åboland	5	0	0	0	5
	Österbotten	7	0	0	0	7
	EUC	1	0	0	1	0
<b>tot</b>		<b>14</b>	<b>0</b>	<b>0</b>	<b>1</b>	<b>13</b>
<b>Dagverksamhet tot</b>		<b>610</b>	<b>64</b>	<b>43</b>	<b>27</b>	<b>587</b>

## Ekonomiskt resultat

Boende- och dagverksamhet	Bokslut 2022	Budget 2022	Avvikelse Bu22/Bs22	Bokslut 2021
Verksamhetsintäkter	57 978 660	60 193 492	-2 214 832	54 057 745
Verksamhetskostnader	-45 100 784	-45 242 703	141 919	-43 098 778
<b>Nettokostnader</b>	<b>12 877 875</b>	<b>14 950 789</b>	<b>-2 072 913</b>	<b>10 958 967</b>
Finansiella poster	-246	0	-246	-685
Avskrivningar och nedskrivningar	-282 198	-319 050	36 852	-322 893
Resultat	12 595 431	14 631 739	-2 036 308	10 635 389
Antal prestationer	405 330	427 020		402 151
Verksamhetskostnad €/prestation	111	106		107

\* Fmg 10.11.2022 §32 verksamhetsform boende- och dagverksamhet beviljades överskridningsrätt på nettokostnadsnivå om maximalt 1.850.000 euro

## Motiveringar till negativa avvikelser i budgeten 2022

Verksamhet	Boende- och dagverksamhet
Ansvarsområde:	Samkommunen
Motiveringar till negativa avvikelser i budgeten 2022:	<p>Boende:</p> <p>Verksamheten har inte uppnått de budgeterade intäkterna av flera olika orsaker:</p> <ul style="list-style-type: none"> <li>- Flera dödsfall under året. De nyinflyttade är oftast i lägre servicekategori vilket leder till inkomstbortfall.</li> <li>- Tillfälliga stängningar av korttidsvården (helt eller delvis) i flera regioner p.g.a. personalbrist.</li> <li>- Servicetagare som inte klarat av boendeformen vilket lett till helt eller delvis tomma platser.</li> <li>- Vissa boendeenheter har haft tomma platser, delvis p.g.a. personbristen.</li> </ul>

	<p>Utgifterna har överskridit intäkterna av följande orsaker:</p> <ul style="list-style-type: none"> <li>- Personalbristen har varit svår, den befintliga personalen har gjort många extra turer och arbetat övertid vilket har drivit upp personalkostnaderna.</li> <li>- Personalbristen har även lett till höga vikariekostnader och i enstaka fall till utnyttjande av personaluthyrningsföretag.</li> <li>- Utryckningspengen har bidragit till höjda personalkostnader.</li> <li>- Höjda kostnader för material, förnödenheter och varor p.g.a. inflationen och covid-19 pandemin.</li> </ul> <p>Dagverksamhet: Dagverksamhetens intäkter har utvecklats positivt i fyra regioner av sex och är som helhet över budgeten.</p> <p>Utgifterna har överskridit budgeten av flera orsaker:</p> <ul style="list-style-type: none"> <li>- Dyrare transportavtal efter nya upphandlingar.</li> <li>- Höjda livsmedelspriser.</li> <li>- Höjda kostnader för vårdförnödenheter och rengöringsmedel p.g.a. covid-19 pandemin.</li> <li>- Personalbristen har varit svår vilket bidragit till höjda personalkostnader på samma sätt som inom boendeverksamheten.</li> </ul>
--	---

## 6.5 Fastighetservice

Tjänster: Fastighetsunderhåll, saneringar av byggnader, planering och genomförandet av nybyggen

Redovisningsskyldig: Fastighetschef

Mål	Förverkligande	Mätare	Hur har målet uppnåtts	Motivering till varför målet inte uppnåtts
Uppgörande av fastighetspolitiskt program för 2023-25 utgående från de ramar en eventuell Social- och hälsovårdsreform ger upphov till	Arbetsgruppen för fastighetspolitiskt program	Uppgjort program	Inget fastighetspolitiskt program uppgjordes utan enbart direktiv för styrning av fastighets-administrationen åren 2021-22	Enligt fastighetssektionens beslut §55, 5.10.2021

Investeringarna styrs i huvudsak av uppgjorda PTS-program	Investeringsbudgeten prioriteras möjligast effektiv utgående från behoven i PTS-programmen	Reserverade budgetanslag	Av projektgrupp 1 i investeringsbudgeten aktiverades 1,205 milj euro av 1,475 milj. euro till valda projekt.	Investeringarna har prioriterats i enlighet med de direktiv fastighetssektionens har givit för styrning av fastighets-administrationen.
Fastigheterna underhålls så att verksamheten är garanterad och säker	Fastighetsunderhållet prioriteras möjligast effektivt med reserverat budgetanslag	Reserverade budgetanslag	Underhållet vid fastigheterna har hållits på den nivån att verksamheten kunnat garanteras och varit säker. Allt planerat förebyggande underhåll har dock inte utförts.	För att kompensera de kraftigt förhöjda energikostnaderna under året har fastighets servicen varit tvungen att disponera om medel från planerat icke kritiskt förebyggande underhåll till energikostnader.

## Ekonomiskt resultat

Fastighetsservice	Bokslut 2022	Budget 2022	Avvikelse Bu22/Bs22	Bokslut 2021
Verksamhetsintäkter	325 687	9 560	316 127	216 133
Verksamhetskostnader	-6 291 321	-6 338 637	47 315	-4 685 136
<b>Nettokostnader</b>	<b>-5 965 634</b>	<b>-6 329 077</b>	<b>363 442</b>	<b>-4 469 003</b>
<b>Finansiella poster</b>	<b>-132 647</b>	<b>-200 000</b>	<b>67 353</b>	<b>-141 129</b>
Avskrivningar och nedskrivningar	-1 244 925	-1 248 170	3 245	-1 312 847
Resultat	-7 343 206	-7 777 247	434 040	-5 922 979

Förvaltning	Bokslut 2022	Budget 2022	Avvikelse Bu22/Bs22	Bokslut 2021
Verksamhetsintäkter	884 535	198 000	686 535	525 073
Verksamhetskostnader	-4 778 084	-5 180 260	402 176	-4 654 625
<b>Nettokostnader</b>	<b>-3 893 549</b>	<b>-4 982 260</b>	<b>1 088 711</b>	<b>-4 129 552</b>
<b>Finansiella poster</b>	<b>-56 088</b>	<b>-15 100</b>	<b>-40 988</b>	<b>495</b>
Avskrivningar och nedskrivningar	-197 048	-189 950	-7 098	-236 291
Resultat	-4 146 685	-5 187 310	1 040 625	-4 365 349

Expert- och utvecklingscentret	Bokslut 2022	Budget 2022	Avvikelse Bu22/Bs22	Bokslut 2021
Verksamhetsintäkter	4 998 209	5 642 538	-644 329	5 502 399
Verksamhetskostnader	-6 046 362	-6 756 092	709 730	-6 365 889
<b>Nettokostnader</b>	<b>-1 048 153</b>	<b>-1 113 554</b>	<b>65 401</b>	<b>-863 491</b>
<b>Finansiella poster</b>	<b>-92</b>	<b>0</b>	<b>-92</b>	<b>-149</b>
Avskrivningar och nedskrivningar	-57 295	-77 740	20 445	-63 719
Resultat	-1 105 540	-1 191 294	85 754	-927 358
Antal prestationer	27 303	34 270		16 934
Verksamhetskostnad €/prestation	221	197		376

\* Fmg 10.11.2022 §32 verksamhetsform EUC beviljades överskridningsrätt på nettokostnadsnivå om maximalt 25.000 euro

Boende- och dagverksamhet	Bokslut 2022	Budget 2022	Avvikelse Bu22/Bs22	Bokslut 2021
Verksamhetsintäkter	57 978 660	60 193 492	-2 214 832	54 057 745
Verksamhetskostnader	-45 100 784	-45 242 703	141 919	-43 098 778
<b>Nettokostnader</b>	<b>12 877 875</b>	<b>14 950 789</b>	<b>-2 072 913</b>	<b>10 958 967</b>
<b>Finansiella poster</b>	<b>-246</b>	<b>0</b>	<b>-246</b>	<b>-685</b>
Avskrivningar och nedskrivningar	-282 198	-319 050	36 852	-322 893
Resultat	12 595 431	14 631 739	-2 036 308	10 635 389
Antal prestationer	405 330	427 020		402 151
Verksamhetskostnad €/prestation	111	106		107

\* Fmg 10.11.2022 §32 verksamhetsform boende- och dagverksamhet beviljades överskridningsrätt på nettokostnadsnivå om maximalt 1.850.000 euro

Fastighetsservice	Bokslut 2022	Budget 2022	Avvikelse Bu22/Bs22	Bokslut 2021
Verksamhetsintäkter	325 687	9 560	316 127	216 133
Verksamhetskostnader	-6 291 321	-6 338 637	47 315	-4 685 136
<b>Nettokostnader</b>	<b>-5 965 634</b>	<b>-6 329 077</b>	<b>363 442</b>	<b>-4 469 003</b>
<b>Finansiella poster</b>	<b>-132 647</b>	<b>-200 000</b>	<b>67 353</b>	<b>-141 129</b>
Avskrivningar och nedskrivningar	-1 244 925	-1 248 170	3 245	-1 312 847
Resultat	-7 343 206	-7 777 247	434 040	-5 922 979

Samkommunen totalt	Bokslut 2022	Budget 2022	Avvikelse Bu22/Bs22	Bokslut 2021
Verksamhetsintäkter	64 187 091	66 043 590	-1 856 499	60 301 349
Verksamhetskostnader	-62 216 552	-63 517 692	1 301 140	-58 804 428
<b>Nettokostnader</b>	<b>1 970 539</b>	<b>2 525 898</b>	<b>-555 359</b>	<b>1 496 921</b>
<b>Finansiella poster</b>	<b>-189 073</b>	<b>-215 100</b>	<b>26 027</b>	<b>-141 468</b>
Avskrivningar och nedskrivningar	-1 781 466	-1 834 910	53 444	-1 935 750
Resultat	0	475 888	-475 888	-580 297
Antal prestationer	432 632	461 290		419 085
Verksamhetskostnad €/prestation	144	138		140

## 7. INVESTERINGAR OCH FINANSIERING

### 7.1 Investeringar

Enligt den av samkommunens fullmäktige 14.10.2021 godkända investeringsbudgeten skulle samkommunen göra investeringar för sammanlagt 2 075 000 euro år 2022. Investeringsbudgeten är fördelad i två projektgrupper så att projektgrupp 1 Byggnader fastställdes till 1 475 000 euro och projektgrupp 2 Lös egendom till 600 000 euro. Samkommunen hade ett pågående projekt över årsskiftet. Detta gällde renovering av Spireavägen i Jakobstad, vilket uppskattades att belasta investeringsbudgeten för 2022 med knappa 220 000 euro (utfallet blev 283 201 euro). Projektet blev försenat pga. att flytten av inneboende servicetagare räckte längre än förväntat. Övriga redan avtalade förbindelser som belastade investeringsbudgetens projektgrupp 1 fanns inte.

De bokförda investeringsutgifterna blev totalt 703 257 euro, varav nästan hela beloppet, 702 717 euro, bokfördes i projektgrupp 1 Byggnader. I projektgrupp 2 Lös egendom bokfördes under år 2022 endast 540 euro.

Efter att riksdagen fastslog välfärdsreformens verkställande i juni 2021 fastslog samkommunens styrelse och fastighetssektion direktiv för styrning av fastighetsadministration åren 2021–22. Dessa stadgar att investeringarna inom projektgrupp 1 i huvudsak styrs av uppgjorda PTS-program och nybyggnadsprojekt inte mer påbörjas. I tabellerna över budgetutfallet 2022 investeringsbudgetens utfall framgår närmare hur de enskilda projekten budgeterats och förverkligats.

### 7.2 Finansiering och ekonomiska nyckeltal för Kårkulla samkommun 43

En finansieringsanalys liksom några av de viktigare ekonomiska nyckeltalen för Kårkulla samkommun återfinns i tabelldelen. Meningen med dessa nyckeltal är framför allt att man tydligare skall kunna se trenderna i den egna ekonomin, men också att man lättare skall kunna göra jämförelser med andra liknande organisationer i samma bransch. Att förbehållslöst jämföra t.ex. kommun med en samkommun är i detta sammanhang inte relevant.

För att finansiera investeringsbudgeten 2021 planerades att samkommunen skulle lyfta sammanlagt ca 2,1 miljoner euro nya budgetlån. På grund av att investeringsbudgeten till alla delar inte förverkligades enligt plan behövde samkommunen inte lyfta nya långfristiga lån under året. Samkommunens finansieringsplanering år 2022 påverkades också av den kommande välfärdsreformen. Kommuncertifikatfinansiering ökade under året från tre till fyra miljoner euro. Samkommunen hade vid utgången av året enligt balansräkning en kassa uppgående till 9 587 euro som skulle räcka till 0,1 dagars kassautbetalningar.

De finansiella intäkternas och kostnadernas netto var enligt budgeten –215 100 euro medan nettot enligt bokslutet, tack vare den låga räntenivån och den jämfört med budgeten lägre låneupptagningen, stannade vid –189 073 euro.

## 8. BALANSRÄKNING

I bifogade sammanställning jämförs den utgående balansen 31.12.2021 med den utgående balansen 31.12.2022. Även förändringar i jämförelse med föregående år 2021 anges i tabellen. Balansens slutsumma har under året ändrat med 1 486 405 euro. Minskningen på aktiva sidan beror till största delen på den dåliga likviditeten. Ökningen på passiva sidan beror till största delen till upplösning av cirka 2,7 miljoner euro inbetalningar som hörde till år 2022 och hade därför bokförts som kortfristiga erhållna förskott vid bokslut år 2021

## 9. ANSVARSFÖRBINDELSER

Samkommunen hade 31.12.2022 ansvar för ingångna hyres- och arrendeavtal uppgående till 5 752 216 euro (6 598 338 euro år 2021).



**Tablåer över budgetutfallet**

**Bokslutskalkyler**

**Noter**

**2022**

Konto	Konto(T)	Budget 2022	Bokslut 2022	Diff BS/BU	Bokslut 2021
3001	Försäljningsintäkter	62 267 705,33	59 627 452,31	95,76	56 357 663,22
3210	Avgiftsintäkter	306 890,00	251 299,98	81,89	274 432,54
3300	Understöd och bidrag	206 650,00	813 344,57	393,59	330 699,78
3410	Övriga verksamhetsintäkter	3 262 344,84	3 494 994,48	107,13	3 338 553,19
3001	<b>VERKSAMHETENS INTÄKTER</b>	<b>66 043 590,17</b>	<b>64 187 091,34</b>	<b>97,19</b>	<b>60 301 348,73</b>
4000	Personalkostnader	-49 675 710,22	-48 814 995,86	98,27	-47 021 654,18
4300	Köp av tjänster	-5 893 531,85	-5 718 148,34	97,02	-4 580 479,81
4500	Material, förnödenheter och varor	-3 844 810,00	-3 796 357,51	98,74	-3 367 951,24
4700	Bidrag	-536 130,00	-424 207,60	79,12	-461 747,80
4800	Övriga verksamhetskostnader	-3 567 510,00	-3 462 842,77	97,07	-3 372 594,95
4000	<b>VERKSAMHETENS KOSTNADER</b>	<b>-63 517 692,07</b>	<b>-62 216 552,08</b>	<b>97,95</b>	<b>-58 804 427,98</b>
VB	Verksamhetsbidrag	2 525 898,11	1 970 539,26	78,01	1 496 920,75
6015	Ränteintäkter	2 200,00	5 344,94	242,95	9 082,43
6100	Övriga finansiella intäkter	13 000,00	3 677,00	28,28	22 530,09
6210	Räntekostnader	-205 300,00	-173 519,02	84,52	-147 192,29
6301	Övriga finansiella kostnader	-25 000,00	-24 576,29	98,31	-25 888,08
6015	<b>FINANSIELLA INTÄKTER OCH KOSTNADER</b>	<b>-215 100,00</b>	<b>-189 073,37</b>	<b>87,90</b>	<b>-141 467,85</b>
Y	**	-215 100,00	-189 073,37	87,90	-141 467,85
A	<b>ÅRSBIDRAG</b>	<b>2 310 798,11</b>	<b>1 781 465,89</b>	<b>77,09</b>	<b>1 355 452,90</b>
7100	Avskrivningar enligt plan	-1 834 910,00	-1 781 465,89	97,09	-1 935 749,88
7230	Nedskrivningar	0,00	0,00		0,00
7100	<b>AVSKRIVNINGAR OCH NEDSKRIVNINGAR</b>	<b>-1 834 910,00</b>	<b>-1 781 465,89</b>	<b>97,09</b>	<b>-1 935 749,88</b>
Y	**	-1 834 910,00	-1 781 465,89	97,09	-1 935 749,88
X	***	-1 834 910,00	-1 781 465,89	97,09	-1 935 749,88
R	<b>RÅKENSKAPSPERIODENS RESULTAT</b>	<b>475 888,11</b>	<b>-0,00</b>	<b>-0,00</b>	<b>-580 296,98</b>
ÖU	<b>ÖVER-/UNDERSKOTT</b>	<b>475 888,11</b>	<b>-0,00</b>	<b>-0,00</b>	<b>-580 296,98</b>

Konto	Konto(T)	Budget 2022	Bokslut 2022	Diff BS/BU	Bokslut 2021
3001	Försäljningsintäkter	62 267 705,33	60 090 352,87	96,50	56 847 569,77
3210	Avgiftsintäkter	306 890,00	251 299,98	81,89	274 432,54
3300	Understöd och bidrag	206 650,00	813 344,57	393,59	330 699,78
3410	Övriga verksamhetsintäkter	16 406 334,97	17 142 820,15	104,49	14 967 843,03
3001	VERKSAMHETENS INTÄKTER	79 187 580,30	78 297 817,57	98,88	72 420 545,12
4000	Personalkostnader	-49 675 710,22	-48 814 995,86	98,27	-47 021 654,18
4300	Köp av tjänster	-11 263 531,98	-11 584 614,50	102,85	-10 282 263,22
4500	Material, förnödenheter och varor	-3 844 810,00	-3 839 308,78	99,86	-3 401 863,58
4700	Bidrag	-536 130,00	-424 207,60	79,12	-461 747,80
4800	Övriga verksamhetskostnader	-11 341 500,00	-11 664 151,57	102,84	-9 756 095,59
4000	VERKSAMHETENS KOSTNADER	-76 661 682,20	-76 327 278,31	99,56	-70 923 624,37
VB	Verksamhetsbidrag	2 525 898,11	1 970 539,26	78,01	1 496 920,75
6015	Ränteintäkter	2 200,00	5 344,94	242,95	9 082,43
6100	Övriga finansiella intäkter	13 000,00	3 677,00	28,28	22 530,09
6210	Räntekostnader	-205 300,00	-173 519,02	84,52	-147 192,29
6301	Övriga finansiella kostnader	-25 000,00	-24 576,29	98,31	-25 888,08
6015	FINANSIELLA INTÄKTER OCH KOSTNADER	-215 100,00	-189 073,37	87,90	-141 467,85
Y	**	-215 100,00	-189 073,37	87,90	-141 467,85
A	ÅRSBIDRAG	2 310 798,11	1 781 465,89	77,09	1 355 452,90
7100	Avskrivningar enligt plan	-1 834 910,00	-1 781 465,89	97,09	-1 935 749,88
7230	Nedskrivningar	0,00	0,00		0,00
7100	AVSKRIVNINGAR OCH NEDSKRIVNINGAR	-1 834 910,00	-1 781 465,89	97,09	-1 935 749,88
Y	**	-1 834 910,00	-1 781 465,89	97,09	-1 935 749,88
X	***	-1 834 910,00	-1 781 465,89	97,09	-1 935 749,88
R	RÅKENSKAPSPERIODENS RESULTAT	475 888,10	0,00	0,00	-580 296,98
8500	Ökning eller minskning av avskrivningsdifferens	0,00	0,00		0,00
8500	FÖRÄNDRINGAR I RESERVER	0,00	0,00		0,00
Y	**	0,00	0,00		0,00
X	***	0,00	0,00		0,00
Y	**	0,00	0,00		0,00
ÖU	ÖVER-/UNDERSKOTT	475 888,10	0,00		-580 296,98

**FINANSIERINGSANALYS 2021-2022**
**Kårkulla samkommun**

	bokslut 2022		budget 2022		bokslut 2021	
<b>Kassaflödet i verksamheten</b>						
Årsbidrag	1 781 466		2 310 798		1 355 453	
Extraordinära poster						
Korrektivposter till internt tillförda medel	-293 815	<b>1 487 651</b>	<b>0</b>	<b>2 310 798</b>	-229 759	<b>1 125 694</b>
<b>Kassaflödet för investeringarnas del</b>						
Investeringsutgifter	-703 257		-2 075 000		-685 441	
Finansieringsandelar för investeringsutgifter	0				0	
Försäljn. inkomster av tillgångar bland bestående aktiva	348 289	<b>-354 968</b>	<b>-2 075 000</b>	<b>-2 075 000</b>	727 646	<b>42 205</b>
<b>Verksamhetens och investeringarnas kassaflöde</b>		<b>1 132 683</b>		<b>235 798</b>		<b>1 167 899</b>
<b>Kassaflödet för finansieringens del</b>						
Förändringar i utlåningen						
Ökning av utlåningen Kårkulla Fab						
Minskning av utlåningen	0	<b>0</b>	<b>0</b>	<b>0</b>	0	<b>0</b>
Förändringar i lånebeståndet						
Ökning av långfristiga lån	0		2 075 000		0	
Minskning av långfristiga lån	-1 989 919		-2 128 252		-2 002 522	
Förändring av kortfristiga lån	2 054 438	<b>64 520</b>		<b>-53 252</b>	-1 098 597	<b>-3 101 119</b>
Förändringar i eget kapital	1 266 246	<b>1 266 246</b>		0	0	0
Övriga förändringar av likviditeten						
Förändringar av förvaltade medel och förvaltad kapital	-17 034				1 763	
Förändring av omsättningstillgångar						
Förändringar av fordringar	-1 958 634				216 451	
Förändr. av räntefria skulder	-2 608 176	<b>-4 583 844</b>		<b>0</b>	3 483 485	<b>3 701 698</b>
<b>Kassaflödet för finansieringens del</b>		<b>-3 253 079</b>		<b>-53 252</b>		<b>600 580</b>
<b>Förändring av likvida medel</b>		<b>-2 120 396</b>		<b>182 546</b>		<b>1 768 479</b>
Förändring av likvida medel						
Likvida medel 31.12	9 590				2 129 985,82	
Likvida medel 1.1	-2 129 986	<b>-2 120 396</b>		<b>0</b>	-361 507	<b>1 768 479</b>

Förvaltning	Bokslut 2022	Budget 2022	Avvikelse Bu22/Bs22	Bokslut 2021
Verksamhetsintäkter	884 535	198 000	686 535	525 073
Verksamhetskostnader	-4 778 084	-5 180 260	402 176	-4 654 625
<b>Nettokostnader</b>	<b>-3 893 549</b>	<b>-4 982 260</b>	<b>1 088 711</b>	<b>-4 129 552</b>
<b>Finansiella poster</b>	<b>-56 088</b>	<b>-15 100</b>	<b>-40 988</b>	<b>495</b>
Avskrivningar och nedskrivningar	-197 048	-189 950	-7 098	-236 291
Resultat	-4 146 685	-5 187 310	1 040 625	-4 365 349

Expert- och utvecklingscentret	Bokslut 2022	Budget 2022	Avvikelse Bu22/Bs22	Bokslut 2021
Verksamhetsintäkter	4 998 209	5 642 538	-644 329	5 502 399
Verksamhetskostnader	-6 046 362	-6 756 092	709 730	-6 365 889
<b>Nettokostnader</b>	<b>-1 048 153</b>	<b>-1 113 554</b>	<b>65 401</b>	<b>-863 491</b>
<b>Finansiella poster</b>	<b>-92</b>	<b>0</b>	<b>-92</b>	<b>-149</b>
Avskrivningar och nedskrivningar	-57 295	-77 740	20 445	-63 719
Resultat	-1 105 540	-1 191 294	85 754	-927 358
Antal prestationer	27 303	34 270		16 934
Verksamhetskostnad €/prestation	221	197		376

\* Fmg 10.11.2022 §32 verksamhetsform EUC beviljades överskridningsrätt på nettokostnadsnivå om maximalt 25.000 euro

Boende- och dagverksamhet	Bokslut 2022	Budget 2022	Avvikelse Bu22/Bs22	Bokslut 2021
Verksamhetsintäkter	57 978 660	60 193 492	-2 214 832	54 057 745
Verksamhetskostnader	-45 100 784	-45 242 703	141 919	-43 098 778
<b>Nettokostnader</b>	<b>12 877 875</b>	<b>14 950 789</b>	<b>-2 072 913</b>	<b>10 958 967</b>
<b>Finansiella poster</b>	<b>-246</b>	<b>0</b>	<b>-246</b>	<b>-685</b>
Avskrivningar och nedskrivningar	-282 198	-319 050	36 852	-322 893
Resultat	12 595 431	14 631 739	-2 036 308	10 635 389
Antal prestationer	405 330	427 020		402 151
Verksamhetskostnad €/prestation	111	106		107

\* Fmg 10.11.2022 §32 verksamhetsform boende- och dagverksamhet beviljades överskridningsrätt på nettokostnadsnivå om maximalt 1.850.000 euro

Fastighetsservice	Bokslut 2022	Budget 2022	Avvikelse Bu22/Bs22	Bokslut 2021
Verksamhetsintäkter	325 687	9 560	316 127	216 133
Verksamhetskostnader	-6 291 321	-6 338 637	47 315	-4 685 136
<b>Nettokostnader</b>	<b>-5 965 634</b>	<b>-6 329 077</b>	<b>363 442</b>	<b>-4 469 003</b>
<b>Finansiella poster</b>	<b>-132 647</b>	<b>-200 000</b>	<b>67 353</b>	<b>-141 129</b>
Avskrivningar och nedskrivningar	-1 244 925	-1 248 170	3 245	-1 312 847
Resultat	-7 343 206	-7 777 247	434 040	-5 922 979

Samkommunen totalt	Bokslut 2022	Budget 2022	Avvikelse Bu22/Bs22	Bokslut 2021
Verksamhetsintäkter	64 187 091	66 043 590	-1 856 499	60 301 349
Verksamhetskostnader	-62 216 552	-63 517 692	1 301 140	-58 804 428
<b>Nettokostnader</b>	<b>1 970 539</b>	<b>2 525 898</b>	<b>-555 359</b>	<b>1 496 921</b>
<b>Finansiella poster</b>	<b>-189 073</b>	<b>-215 100</b>	<b>26 027</b>	<b>-141 468</b>
Avskrivningar och nedskrivningar	-1 781 466	-1 834 910	53 444	-1 935 750
Resultat	0	475 888	-475 888	-580 297
Antal prestationer	432 632	461 290		419 085
Verksamhetskostnad €/prestation	144	138		140

## KÅRKULLA SAMKOMMUN: INVESTERINGSBUDGETENS UTFALL 2022

Bindningsnivå: Per projektgrupp till fullmäktige, per projekt inom samma projektgrupp till styrelsen

Projekt	Kostnads- kalkyl	Använt tidigare år	Budget 2022	Bokfört 2022	Avvikelse
<b>Projektgrupp 1 / Byggnader</b>		<b>85 031</b>	<b>1 475 000</b>	<b>702 717</b>	<b>772 283</b>
<b>Kårkulla samkommun</b>					
- Trafikarrangemang (vårdhemmet)	Å	500 000	200 000	73 543	126 457
- Ny boende-enhet, Vasa	Ö	2 200 000			
- Renovering, Bennäs boende (PTS)	Ö	150 000			
- Renovering, Drängstugan - Lövä (PTS)	Ö	70 000			
- Renovering, Storstugan - Lövä (PTS)	Ö	0			
- Bennäs NYA utrymmen för daglig verksamhet (Lövä)	Ö	1 400 000			
- Renovering, Södermalms, Jakobstad (PTS)	Ö	950 000	150 000	0	150 000
- Renovering, Spireavägen, Jakobstad (PTS)	Ö	450 000	40 065	283 201	-63 201
- Renovering, Villa Skata, Jakobstad (källaren / yttre ytor)	Ö	300 000	200 000	0	200 000
- Renovering, Villa Bergsigen, Nykarleby (gården + total inr)	Ö	400 000			
- Ny boende-enhet, Nyland	N	0			
- Renovering, Brogränd, Raseborg	N	650 000	325 000	345 973	-20 973
- Renovering (utvändigt), Linjegatan, Hangö	N	50 000			
- Grundsaneringar	NÄÖ	1 000 000	44 966	500 000	0
- Värmepumpar (för avsvälning av utrymmen)	NÄÖ	200 000	100 000	0	100 000
<b>Projektgrupp 2 / Löseendom</b>			<b>600 000</b>	<b>540</b>	<b>599 460</b>
<b>Samkommunen, investeringar totalt</b>			<b>2 075 000</b>	<b>703 257</b>	<b>1 371 743</b>
<b>Försäljning av fastigheter, lägenheter, lösöre</b>				<b>348 289</b>	
- tomt Vitstensvägen				272 614	
- vattenområde Vitstensvägen				1 386	
- aktier och andelar				74 289	
<b>Sammandrag utgifter</b>			<b>2 075 000</b>	<b>354 968</b>	<b>1 371 743</b>

Fastighetssektionen 18.2.2022 §10: ett pågående projekt över årsskiftet "Renovering, Spireavägen, Jakobstad" belastar investeringsbudgeten för 2022 med knappa 220 000 euro.

**MEDLEMSKOMMUNERNAS BETALNINGSANDELAR 2022**

Kommun	Långtids- habilitering	EUC Undersökning	EUC Rehabilitering	EUC Krisvård	Individuell avgift	EUC Tilläggsavgift 1	EUC Tilläggsavgift 2	Boendeservice	Arbetslivs- & livsorienterad service	Expert- tjänster	PREST. BET.AND. TOTALT
<b>638 Borgå</b>	365					365		19 847	11 222	1022	<b>32 820,88</b>
Kommunavgift	389,08	544,48	415,66	630,94		125,35	331,35	127,21	84,48	69,01	113,68
<b>Totala bet.andelar</b>	142 014,20	0,00	0,00	0,00	0,00	45 752,75	0,00	2 524 814,57	948 060,11	70 532,58	3 731 174,21
<b>049 Esbo</b>								12 967	6 611	697	<b>20 275,00</b>
Kommunavgift	389,08	544,48	415,66	630,94		125,35	331,35	136,78	107,90	70,26	125,08
<b>Totala bet.andelar</b>	0,00	0,00	0,00	0,00	0,00	0,00	0,00	1 773 575,57	713 350,10	48 971,22	2 535 896,89
<b>235 Grankulla</b>	365					365		2 886	1 999	793	<b>6 408,00</b>
Kommunavgift	389,08	544,48	415,66	630,94		125,35	331,35	98,92	82,70	54,20	106,36
<b>Totala bet.andelar</b>	142 014,20	0,00	0,00	0,00	0,00	45 752,75	0,00	285 471,73	165 312,20	42 981,71	681 532,59
<b>078 Hangö</b>		28						7 520	4 031	192	<b>11 771,03</b>
Kommunavgift	389,08	544,48	415,66	630,94		125,35	331,35	152,33	107,60	56,80	136,39
<b>Totala bet.andelar</b>	0,00	15 245,44	0,00	0,00	0,00	0,00	0,00	1 145 494,07	433 755,46	10 905,92	1 605 400,89
<b>091 Helsingfors</b>	573							32 746	7 287	2344	<b>42 949,99</b>
Kommunavgift	389,08	544,48	415,66	630,94		125,35	331,35	125,75	92,72	62,98	120,24
<b>Totala bet.andelar</b>	222 942,84	0,00	0,00	0,00	0,00	0,00	0,00	4 117 861,84	675 669,50	147 631,31	5 164 105,49
<b>149 Ingå</b>								1 953	1 107	106	<b>3 165,71</b>
Kommunavgift	389,08	544,48	415,66	630,94		125,35	331,35	120,38	166,33	72,10	134,83
<b>Totala bet.andelar</b>	0,00	0,00	0,00	0,00	0,00	0,00	0,00	235 068,78	184 125,29	7 642,86	426 836,93
<b>598 Jakobstad</b>		377			5	92		14 301	10 343	953	<b>26 071,16</b>
Kommunavgift	389,08	544,48	415,66	630,94	1088,96	125,35	331,35	187,30	97,54	59,90	152,15
<b>Totala bet.andelar</b>	0,00	205 268,96	0,00	0,00	5 444,80	11 532,20	0,00	2 678 701,46	1 008 838,35	57 057,34	3 966 843,11
<b>272 Karleby</b>	365							6 720	3 188	267	<b>10 539,71</b>
Kommunavgift	389,08	544,48	415,66	630,94		125,35	331,35	137,83	103,19	62,92	134,15
<b>Totala bet.andelar</b>	142 014,20	0,00	0,00	0,00	0,00	0,00	0,00	926 155,67	328 968,61	16 798,41	1 413 936,89
<b>231 Kaskö</b>								594	734	249	<b>1 577,00</b>
Kommunavgift	389,08	544,48	415,66	630,94		125,35	331,35	79,30	117,03	54,99	93,02
<b>Totala bet.andelar</b>	0,00	0,00	0,00	0,00	0,00	0,00	0,00	47 102,92	85 896,94	13 692,66	146 692,52
<b>243 Kimitoön</b>								5 051	4 601	215	<b>9 866,60</b>
Kommunavgift	389,08	544,48	415,66	630,94		125,35	331,35	108,34	88,57	54,74	97,95
<b>Totala bet.andelar</b>	0,00	0,00	0,00	0,00	0,00	0,00	0,00	547 205,41	407 502,72	11 769,64	966 477,77
<b>499 Korsholm</b>		35	53					15 326	10 405	2475	<b>28 294,20</b>
Kommunavgift	389,08	544,48	415,66	630,94		125,35	331,35	151,76	102,26	57,82	126,32
<b>Totala bet.andelar</b>	0,00	19 056,80	22 029,98	0,00	0,00	0,00	0,00	2 325 969,42	1 064 066,34	143 098,29	3 574 220,83
<b>280 Korsnäs</b>								2 068	1 932	224	<b>4 223,94</b>
Kommunavgift	389,08	544,48	415,66	630,94		125,35	331,35	135,19	74,49	65,03	103,71
<b>Totala bet.andelar</b>	0,00	0,00	0,00	0,00	0,00	0,00	0,00	279 570,10	143 911,71	14 565,83	438 047,64

**MEDLEMSKOMMUNERNAS BETALNINGSANDELAR 2022**

Kommun	Långtids- habilitering	EUC Undersökning	EUC Rehabilitering	EUC Krisvård	Individuell avgift	EUC Tilläggsavgift 1	EUC Tilläggsavgift 2	Boendeservice	Arbetslivs- & livsorienterad service	Expert- tjänster	PREST. BET.AND. TOTALT
<b>287 Kristinestad</b>								5 246	2 439	218	<b>7 903,00</b>
Kommunavgift	389,08	544,48	415,66	630,94		125,35	331,35	144,26	104,37	58,57	129,58
<b>Totala bet.andelar</b>	0,00	0,00	0,00	0,00	0,00	0,00	0,00	756 780,77	254 548,52	12 767,17	1 024 096,46
<b>288 Kronoby</b>								2 137	1 069	234	<b>3 440,07</b>
Kommunavgift	389,08	544,48	415,66	630,94		125,35	331,35	207,02	120,61	100,78	172,94
<b>Totala bet.andelar</b>	0,00	0,00	0,00	0,00	0,00	0,00	0,00	442 423,69	128 927,48	23 583,22	594 934,39
<b>257 Kyrklätt</b>	365	20						7 402	1 726	265	<b>9 778,32</b>
Kommunavgift	389,08	544,48	415,66	630,94		125,35	331,35	101,71	84,98	60,77	109,28
<b>Totala bet.andelar</b>	142 014,20	10 889,60	0,00	0,00	0,00	0,00	0,00	752 858,32	146 675,01	16 103,58	1 068 540,71
<b>407 Lapträsk</b>								91	9	27	<b>126,56</b>
Kommunavgift	389,08	544,48	415,66	630,94		125,35	331,35	327,60	214,71	47,80	259,88
<b>Totala bet.andelar</b>	0,00	0,00	0,00	0,00	0,00	0,00	0,00	29 667,46	1 932,39	1 290,60	32 890,45
<b>440 Larsmo</b>		365					365	5 004	5 955	232	<b>11 920,96</b>
Kommunavgift	389,08	544,48	415,66	630,94		125,35	331,35	143,78	87,88	59,89	132,24
<b>Totala bet.andelar</b>	0,00	198 735,20	0,00	0,00	0,00	0,00	120 942,75	719 553,66	523 354,30	13 864,19	1 576 450,10
<b>428 Lojo</b>								618	0	3	<b>621,00</b>
Kommunavgift	389,08	544,48	415,66	630,94		125,35	331,35	95,23		87,08	95,19
<b>Totala bet.andelar</b>	0,00	0,00	0,00	0,00	0,00	0,00	0,00	58 850,48	0,00	261,24	59 111,72
<b>434 Lovisa</b>								6 382	3 120	597	<b>10 098,75</b>
Kommunavgift	389,08	544,48	415,66	630,94		125,35	331,35	115,26	80,68	74,57	102,17
<b>Totala bet.andelar</b>	0,00	0,00	0,00	0,00	0,00	0,00	0,00	735 587,35	251 710,52	44 515,54	1 031 813,41
<b>475 Malax</b>								766	3 850	535	<b>5 150,86</b>
Kommunavgift	389,08	544,48	415,66	630,94		125,35	331,35	524,88	79,69	56,19	143,44
<b>Totala bet.andelar</b>	0,00	0,00	0,00	0,00	0,00	0,00	0,00	401 987,85	306 804,93	30 060,11	738 852,89
<b>504 Mörskom</b>								0	137	0	<b>137,00</b>
Kommunavgift	389,08	544,48	415,66	630,94		125,35	331,35		30,97		30,97
<b>Totala bet.andelar</b>	0,00	0,00	0,00	0,00	0,00	0,00	0,00	0,00	4 242,89	0,00	4 242,89
<b>893 Nykarleby</b>		223	273			127	28	7 825	7 635	282	<b>16 393,48</b>
Kommunavgift	389,08	544,48	415,66	630,94		125,35	331,35	126,45	89,49	78,36	119,25
<b>Totala bet.andelar</b>	0,00	121 419,04	113 475,18	0,00	0,00	15 919,45	9 277,80	989 519,88	683 272,67	22 097,55	1 954 981,57
<b>545 Närpes</b>		70			12			8 625	4 372	733	<b>13 812,33</b>
Kommunavgift	389,08	544,48	415,66	630,94		125,35	331,35	136,40	86,15	76,59	119,27
<b>Totala bet.andelar</b>	0,00	38 113,60	0,00	0,00	0,00	0,00	0,00	1 176 526,36	376 665,49	56 139,26	1 647 444,71
<b>573 Pargas</b>	710	365	365			365		10 625	6 433	431	<b>19 293,92</b>
Kommunavgift	389,08	544,48	415,66	630,94		125,35	331,35	147,66	73,48	60,40	142,02
<b>Totala bet.andelar</b>	276 246,80	198 735,20	151 715,90	0,00	0,00	45 752,75	0,00	1 568 842,76	472 712,39	26 031,63	2 740 037,43



**MEDLEMSKOMMUNERNAS BETALNINGSANDELAR 2022**

Kommun	Långtids- habilitering	EUC Undersökning	EUC Rehabilitering	EUC Krisvård	Individuell avgift	EUC Tilläggsavgift 1	EUC Tilläggsavgift 2	Boendeservice	Arbetslivs- & livsorienterad service	Expert- tjänster	PREST. BET.AND. TOTALT
<b>599 Pedersöre</b>								10 559	8 444	544	<b>19 546,31</b>
Kommunavgift	389,08	544,48	415,66	630,94		125,35	331,35	220,35	102,18	64,02	164,96
<b>Totala bet.andelar</b>	0,00	0,00	0,00	0,00	0,00	0,00	0,00	2 326 655,21	862 825,08	34 796,82	3 224 277,11
<b>624 Pyttis</b>								0	0	0	<b>0,00</b>
Kommunavgift	389,08	544,48	415,66	630,94		125,35	331,35				
<b>Totala bet.andelar</b>	0,00	0,00	0,00	0,00	0,00	0,00	0,00	0,00	0,00	0,00	0,00
<b>835 Raseborg</b>	365,00	119		108	365		19	28 191	14 516	1847	<b>45 530,22</b>
Kommunavgift	389,08	544,48	415,66	630,94	849,38	125,35	331,35	156,08	108,15	64,18	146,71
<b>Totala bet.andelar</b>	142 014,20	64 793,12	0,00	68 141,52	310 023,70	0,00	6 295,65	4 400 120,59	1 569 912,04	118 536,17	6 679 836,99
<b>753 Sibbo</b>	365		88			365		10 469	2 788	157	<b>14 231,96</b>
Kommunavgift	389,08	544,48	415,66	630,94		125,35	331,35	128,64	111,29	58,24	132,84
<b>Totala bet.andelar</b>	142 014,20	0,00	36 578,08	0,00	0,00	45 752,75	0,00	1 346 762,82	310 263,16	9 144,33	1 890 515,34
<b>755 Sjundeå</b>								618	387	36	<b>1 041,00</b>
Kommunavgift	389,08	544,48	415,66	630,94		125,35	331,35	144,57	86,21	160,44	123,42
<b>Totala bet.andelar</b>	0,00	0,00	0,00	0,00	0,00	0,00	0,00	89 342,58	33 363,41	5 775,83	128 481,82
<b>092 Vanda</b>								4 520	2 487	99	<b>7 106,00</b>
Kommunavgift	389,08	544,48	415,66	630,94		125,35	331,35	193,76	139,81	60,10	173,01
<b>Totala bet.andelar</b>	0,00	0,00	0,00	0,00	0,00	0,00	0,00	875 783,49	347 698,01	5 949,88	1 229 431,38
<b>905 Vasa</b>		13						15 373	5 422	1359	<b>22 167,37</b>
Kommunavgift	389,08	544,48	415,66	630,94		125,35	331,35	174,07	108,69	64,38	151,57
<b>Totala bet.andelar</b>	0,00	7 078,24	0,00	0,00	0,00	0,00	0,00	2 676 076,87	589 310,50	87 491,67	3 359 957,28
<b>944 Vörå</b>								4 801	4 177	545	<b>9 522,72</b>
Kommunavgift	389,08	544,48	415,66	630,94		125,35	331,35	127,05	91,88	68,69	108,28
<b>Totala bet.andelar</b>	0,00	0,00	0,00	0,00	0,00	0,00	0,00	609 917,73	383 798,53	37 437,77	1 031 154,03
<b>853 Åbo</b>	473	12						7 294	4 360	234	<b>12 372,66</b>
Kommunavgift	389,08	544,48	415,66	630,94		125,35	331,35	129,91	79,45	49,98	120,92
<b>Totala bet.andelar</b>	184 034,84	6 533,76	0,00	0,00	0,00	0,00	0,00	947 490,72	346 400,26	11 695,84	1 496 155,42
<b>TOTALT PREST.</b>	3 946	1 627	779	108	382	1 679	412	258 525	142 786	17914	<b>428 157,71</b>
Kommunavgift	389,08	544,48	415,66	630,94	825,83	125,35	331,35	146,18	96,32	63,82	131,18
<b>TOTALT BET.AND.</b>	1 535 310	885 869	323 799	68 142	315 469	210 463	136 516	37 791 740,12	13 753 874,91	1 143 190,17	<b>56 164 371,85</b>

**ANTAL FAKTURERADE PRESTATIONER PER KOMMUN JANUARI-DECEMBER 2022**

**ICKE-MEDLEMSKOMMUNER**

KOMMUN	EUC Undersökning	Boendeservice kategori 5	Boendeservice kategori 6	Boendeservice kategori 7	Boendeservice kategori 8	Senioravgift (kategori 5-8)	ALO/LO-service kategori 2 + AMS	ALO/LO-service kategori 3	ALO/LO-service kategori 4	ALO/LO-service kategori 5	ALO/LO-service kategori 6	ALO/LO-service Specialavgift	Experttjänster kategori 1	Experttjänster kategori 2	DAGAR TOTALT
Aura kommun												13	1		14,00
Hyvinge stad			8		357	253							100	8	726,00
Kervo							82	50					72		204,00
Kommunernas socialtjänst	63		4	11						19			161	4	261,68
Kouvola			365			253							1		619,00
Kurikka													1		1,00
Rusko								227							227,00
St.Karins		365						286	43				2		696,00
Tavastehus			365							253				8	626,00
Vichtis			365								253	447	32		1 097,00
<b>DAGAR TOTALT</b>	<b>63</b>	<b>365</b>	<b>1 107</b>	<b>11</b>	<b>357</b>	<b>506</b>	<b>82</b>	<b>563</b>	<b>43</b>	<b>272</b>	<b>253</b>	<b>447</b>	<b>369</b>	<b>20</b>	<b>4 457,68</b>

4 457,68

# Kårkulla samkommun

FO-nummer: 0204197-3

			år	kvm	kbm
<b>Nyland</b>					
Helsingfors DC	F Lästmakarvägen 19	00620 H:fors	1991/2018	686	2510
Andelslagsvägens boende	F Andelslagsvägen 78 A	00660 H:fors	1991/2014	462	1386
Elovägen 56	F Elovägen 56	00660 H:fors	2019	527	1900
Kyrksläotts boende	Rågränd 4	02400 Kyrkslätt	1997	554	1706
Jackarbygatans boende	Jackarbygatan 4	06100 Borgå	1994/2014	547	1700
Karis lägenhetsboende	F Kvarnvägen 2-4	10300 Karis	2003	255	790
Karis boende Kvarnvägen 2-4	F Kvarnvägen 2-4	10300 Karis	1993	526	1580
Flemmingsgatans boende & AC	Flemingsgatan 1	10600 Ekenäs	1953/2010	1485,5	5425,5
Brogränds lägenhetsboende	F Cylindergränd 4	10620 Ekenäs	1999	548	1997
Brogränd 2	Cylindergränd 4	10620 Ekenäs	2009	495	1800
Österby boende 1	Böningsvägen 22	10620 Ekenäs	1991/2016	569,5	1665
Hangö boende	Linjegatan 28	10900 Hangö	1994/2016	709,5	2014
<b>- Aktielägenheter</b>					
As. Oy Vantaan Ilolantie 2 *	Gladasvägen 2 C 22	01390 Vanda	2016	29	80
As. Oy Vantaan Ilolantie 2 *	Gladasvägen 2 C 23	01390 Vanda	2016	40	110
As. Oy Vantaan Ilolantie 2 *	Gladasvägen 2 C 24	01390 Vanda	2016	40	110
As. Oy Vantaan Ilolantie 2 *	Gladasvägen 2 C 25	01390 Vanda	2016	29	80
As. Oy Vantaan Ilolantie 2 *	Gladasvägen 2 C 26	01390 Vanda	2016	29	80
As. Oy Vantaan Ilolantie 2 *	Gladasvägen 2 C 27	01390 Vanda	2016	40	110
As. Oy Vantaan Ilolantie 2 *	Gladasvägen 2 C 28	01390 Vanda	2016	40	110
As. Oy Vantaan Ilolantie 2 *	Gladasvägen 2 C 29	01390 Vanda	2016	29	80
As. Oy Vantaan Ilolantie 2 *	Gladasvägen 2 D 30	01390 Vanda	2016	29	80
As. Oy Vantaan Ilolantie 2 *	Gladasvägen 2 D 31	01390 Vanda	2016	40	110
As. Oy Vantaan Ilolantie 2 *	Gladasvägen 2 D 32	01390 Vanda	2016	40	110
As. Oy Vantaan Ilolantie 2 *	Gladasvägen 2 D 33	01390 Vanda	2016	29	80
As. Oy Vantaan Ilolantie 2 *	Gladasvägen 2 D 34	01390 Vanda	2016	29	80
As. Oy Vantaan Ilolantie 2 *	Gladasvägen 2 D 35	01390 Vanda	2016	40	110
As. Oy Vantaan Ilolantie 2 *	Gladasvägen 2 D 36	01390 Vanda	2016	40	110
As. Oy Vantaan Ilolantie 2 *	Gladasvägen 2 D 37	01390 Vanda	2016	29	80
As. Oy Kauniaisten Venevalkama *	Båtlänningssvägen 9 A 2	02700 Grankulla	2014	33,5	93,8
As. Oy Kauniaisten Venevalkama *	Båtlänningssvägen 9 A 3	02700 Grankulla	2014	33,5	93,8
As. Oy Kauniaisten Venevalkama *	Båtlänningssvägen 9 A 11	02700 Grankulla	2014	30,5	85,4
As. Oy Kauniaisten Venevalkama *	Båtlänningssvägen 9 A 14	02700 Grankulla	2014	52	145,6
As. Oy Kauniaisten Venevalkama *	F Båtlänningssvägen 9 A 16	02700 Grankulla	2014	33,5	93,8
As. Oy Kauniaisten Venevalkama *	Båtlänningssvägen 9 A 4	02700 Grankulla	2014	80,5	225,4
As. Oy Kauniaisten Venevalkama *	Båtlänningssvägen 9 A 26	02700 Grankulla	2014	43	120,4
As. Oy Kauniaisten Venevalkama *	Båtlänningssvägen 9 B 63	02700 Grankulla	2014	44	123,2
As. Oy Kauniaisten Venevalkama *	Båtlänningssvägen 9 HP 18	02700 Grankulla	2014	bilplatsaktie	
As. Oy Kauniaisten Venevalkama *	Båtlänningssvägen 9 HP 51	02700 Grankulla	2014	bilplatsaktie	
Bost. Ab Prästängsgatan *	Prästängsgatan 11-13 E 47	10600 Ekenäs	1962	38	97
				<b>8305</b>	<b>27072</b>

# Kårkulla samkommun

FO-nummer: 0204197-3

			<u>år</u>	<u>kvm</u>	<u>kbm</u>
<b>Aboland</b>					
Bäckåkersgård	Bäckåkerstigen 2	20810 Åbo	2007	591	1655
Pargas boende	F Skansvägen 16	21600 Pargas	1988	560	1700
Peppargränds boende	Peppargränd 8	21600 Pargas	2014	920	3588
Kimito AC	F Sågvägen 9	25700 Kimito	1965	550	1650
Kimito boende	F Violavägen 4-6	25700 Kimito	1988	560	1700
<b>- Vårdhemmet</b>					
VH1 Admin. och centralkök	Kårkullavägen 142a	21610 Kirjala	2013	2596	10467
VH2 KUR	Kårkullavägen 142b	21610 Kirjala	03/2020	2395,5	10160
VH4 Triangeln	Kårkullavägen 142d	21610 Kirjala	2011	798	3256
VH5 SEN	Kårkullavägen 142e	21610 Kirjala	09/2019	1052,5	4223
VH6 Riddarsporren	Kårkullavägen 142f	21610 Kirjala	1964/2009	950	3610
VH7 Fyrväpplingen	Kårkullavägen 142g	21610 Kirjala	1969	2590	11800
VH8 Snäckan	Kårkullavägen 142j	21610 Kirjala	1969	740	3830
VH10 Elhuvudcentral	Kårkullavägen 142c	21610 Kirjala	2013	92	389
VH11 Traktorskjul	Kårkullavägen 142	21610 Kirjala	1969	125	500
VH12 Centralbyggnaden	Kårkullavägen 142k	21610 Kirjala	1965	1628	4884
VH1 Avfallstak	Kårkullavägen 142a	21610 Kirjala	2013	37	107
VH2 Ekonomibygnad	Kårkullavägen 142b	21610 Kirjala	03/2020	38	110
VH5 Ekonomibygnad	Kårkullavägen 142e	21610 Kirjala	09/2019	19	55
<b>- Bostadsområdet</b>					
Radhus 2	Bostadsvägen 2	21610 Kirjala	1969	1810	5200
Värmecentral	Bostadsvägen 4	21610 Kirjala	1969	42	210
Grupp- och lägenhetsboende	Bostadsvägen 27	21610 Kirjala	11/2019	1209	4560
Ekonomibygnad	Bostadsvägen 27	21610 Kirjala	11/2019	84	280
Småhus 10	Mittvägen 1	21610 Kirjala	1965	96	260
Småhus 11	Mittvägen 2	21610 Kirjala	1965	96	260
Småhus 12	Mittvägen 3	21610 Kirjala	1965	96	260
Småhus 13	Mittvägen 4	21610 Kirjala	1965	96	260
Småhus 14	Mittvägen 6	21610 Kirjala	1965	96	260
Småhus 15	Nedervägen 2	21610 Kirjala	1965	96	260
Småhus 16	Nedervägen 4	21610 Kirjala	1965	96	260
<b>- Aktielägenheter</b>					
Tennskog Bostads Ab *	Tennstopet 3 B 13	21600 Pargas	1973	45	126
				20104	75880

# Kårkulla samkommun

FO-nummer: 0204197-3

			<u>år</u>	<u>kvm</u>	<u>kbm</u>
<b>Österbotten</b>					
Kristinestads boende	Sjömansgatan 4	64100 K:stad	1996/2019	549,5	1760
Kristinestads lägenhetsboende	Sjömansgatan 4	64100 K:stad	2019	251	800
Kristinestads dagcenter	Sjömansgatan 4	64100 K:stad	2020	273	820
Sundom boende	Kronviksvägen 68	65410 Sundom	1995	474	1450
"Hambergska huset"	F Pixnegränd 1	66100 Malax	1984	226	745
Nykarleby arbetscentral	F Joupersgatan 1	66900 Nykarleby	2017	802	3767
Nykarleby boende	Bergstigen 5	66900 Nykarleby	1996	307	1102
Jakobstads boende (radhus)	F Biskopsgatan 13	68600 Jakobstad	1991	197	605
Jakobstads boende (gr.boende)	F Biskopsgatan 13	68600 Jakobstad	1991	294	1380
Spireavägens boende	Spireavägen 7	68600 Jakobstad	1997	314	940
Södermalms boende	Södermalmsgatan 15	68600 Jakobstad	2002	865	2665
Lövö boende	F Förstevägen 4	68910 Bennäs	1993	261	783
Lövögården (4 hus)	Förstevägen 4	68910 Bennäs	1940/1990	648	2061
Drängstugan Lövö	F Kopparbacksvägen 7	68910 Bennäs	1998	150	443
Pedersöre lägenhetsboende	Kvarnbacksvägen 4	68910 Bennäs	1999	399	1450
				<u>6010,5</u>	<u>20771</u>
<b>Kårkulla samkommun</b>				<u>kvm</u>	<u>kbm</u>
Nyland				8305	27072
Åboland				20104	75880
Österbotten				6010,5	20771
<b>Sammanlagt</b>				<b>34420</b>	<b>123723</b>

Konto	Konto(T)	Bokslut 2022	Bokslut 2021	%
3001	Försäljningsintäkter	59 627 452,31	56 357 663,22	5,8 %
3210	Avgiftsintäkter	251 299,98	274 432,54	-8,4 %
3300	Understöd och bidrag	813 344,57	330 699,78	145,9 %
3410	Övriga verksamhetsintäkter	3 494 994,48	3 338 553,19	4,7 %
3001	<b>VERKSAMHETENS INTÄKTER</b>	<b>64 187 091,34</b>	<b>60 301 348,73</b>	<b>6,4 %</b>
4000	Personalkostnader	-48 814 995,86	-47 021 654,18	3,8 %
4300	Köp av tjänster	-5 718 148,34	-4 580 479,81	24,8 %
4500	Material, förnödenheter och varor	-3 796 357,51	-3 367 951,24	12,7 %
4700	Bidrag	-424 207,60	-461 747,80	-8,1 %
4800	Övriga verksamhetskostnader	-3 462 842,77	-3 372 594,95	2,7 %
4000	<b>VERKSAMHETENS KOSTNADER</b>	<b>-62 216 552,08</b>	<b>-58 804 427,98</b>	<b>5,8 %</b>
VB	Verksamhetsbidrag	1 970 539,26	1 496 920,75	31,6 %
6015	Ränteintäkter	5 344,94	9 082,43	-41,2 %
6100	Övriga finansiella intäkter	3 677,00	22 530,09	-83,7 %
6210	Räntekostnader	-173 519,02	-147 192,29	17,9 %
6301	Övriga finansiella kostnader	-24 576,29	-25 888,08	-5,1 %
6015	<b>FINANSIELLA INTÄKTER OCH KOSTNADER</b>	<b>-189 073,37</b>	<b>-141 467,85</b>	<b>33,7 %</b>
Y	**	-189 073,37	-141 467,85	33,7 %
A	ÅRSBIDRAG	1 781 465,89	1 355 452,90	31,4 %
7100	Avskrivningar enligt plan	-1 781 465,89	-1 935 749,88	-8,0 %
7230	Nedskrivningar	0,00	0,00	
7100	<b>AVSKRIVNINGAR OCH NEDSKRIVNINGAR</b>	<b>-1 781 465,89</b>	<b>-1 935 749,88</b>	<b>-8,0 %</b>
Y	**	-1 781 465,89	-1 935 749,88	-8,0 %
X	***	-1 781 465,89	-1 935 749,88	-8,0 %
R	<b>RÄKENSKAPSPERIODENS RESULTAT</b>	<b>-0,00</b>	<b>-580 296,98</b>	<b>-100,0 %</b>
8500	Ökning eller minskning av avskrivningsdifferens	0,00	0,00	
8500	<b>FÖRÄNDRINGAR I RESERVER</b>	<b>0,00</b>	<b>0,00</b>	
Y	**	0,00	0,00	
X	***	0,00	0,00	
Y	**	0,00	0,00	
ÖU	<b>ÖVER-/UNDERSKOTT</b>	<b>-0,00</b>	<b>-580 296,98</b>	<b>-100,0 %</b>

**FINANSIERINGSANALYS 2021-2022**

**Kårkulla samkommun**

	bokslut 2022		bokslut 2021	
<b>Kassaflödet i verksamheten</b>				
Årsbidrag	1 781 466		1 355 453	
Extraordinära poster				
Korrektivposter till internt tillförda medel	-293 815	<b>1 487 651</b>	-229 759	<b>1 125 694</b>
<b>Kassaflödet för investeringarnas del</b>				
Investeringsutgifter	-703 257		-685 441	
Finansieringsandelar för investeringsutgifter	0		0	
Försäljn. inkomster av tillgångar bland bestående aktiva	348 289	<b>-354 968</b>	727 646	<b>42 205</b>
<b>Verksamhetens och investeringarnas kassaflöde</b>		<b>1 132 683</b>		<b>1 167 899</b>
<b>Kassaflödet för finansieringens del</b>				
Förändringar i utlåningen				
Ökning av utlåningen Kårkulla Fab				
Minskning av utlåningen	0	<b>0</b>	0	<b>0</b>
Förändringar i lånebeståndet				
Ökning av långfristiga lån	0		0	
Minskning av långfristiga lån	-1 989 919		-2 002 522	
Förändring av kortfristiga lån	2 054 438	<b>64 520</b>	-1 098 597	<b>-3 101 119</b>
Förändringar i eget kapital	1 266 246	<b>1 266 246</b>	0	<b>0</b>
Övriga förändringar av likviditeten				
Förändringar av förvaltade medel och förvaltad kapital	-17 034		1 763	
Förändring av omsättningstillgångar				
Förändringar av fordringar	-1 958 634		216 451	
Förändr. av räntefria skulder	-2 608 176	<b>-4 583 844</b>	3 483 485	<b>3 701 698</b>
<b>Kassaflödet för finansieringens del</b>		<b>-3 253 079</b>		<b>600 580</b>
<b>Förändring av likvida medel</b>		<b>-2 120 396</b>		<b>1 768 479</b>
Förändring av likvida medel				
Likvida medel 31.12	9 590		2 129 985,82	
Likvida medel 1.1	-2 129 986	<b>-2 120 396</b>	-361 507	<b>1 768 479</b>

Konto	Konto(T)	IB	Förändringen	UB
1005	Dataprogramvaror	333 655,72	-94 525,67	239 130,05
1010	Hyreslägenheters grundrenoveringar	30 345,32	-9 142,76	21 202,56
<b>1000</b>	<b>Immateriella tillgångar</b>	<b>364 001,04</b>	<b>-103 668,43</b>	<b>260 332,61</b>
<b>1000</b>	<b>Immateriella tillgångar</b>	<b>364 001,04</b>	<b>-103 668,43</b>	<b>260 332,61</b>
1100	Vattenområden	168,20	-168,20	0,00
1101	Markområden	792 753,75	-33 083,00	759 670,75
1102	Anslutningsavgifter för fastigheter	362 541,28	0,00	362 541,28
<b>1100</b>	<b>Mark- och vattenområden</b>	<b>1 155 463,23</b>	<b>-33 251,20</b>	<b>1 122 212,03</b>
1115	Bostadsbyggnader	14 105 109,68	184 374,51	14 289 484,19
1116	Övriga byggnader	4 524 537,71	-157 100,78	4 367 436,93
1117	Förvaltnings- och anstaltsbyggnader	16 701 860,22	-476 931,87	16 224 928,35
<b>1110</b>	<b>Byggnader</b>	<b>35 331 507,61</b>	<b>-449 658,14</b>	<b>34 881 849,47</b>
1130	Gator och vägar	452 588,68	40 874,73	493 463,41
1140	Ledningsnät och anordningar	362 810,67	-40 330,47	322 480,20
1150	Övriga fasta konstruktioner och anordningar	160 816,00	-14 226,40	146 589,60
<b>1130</b>	<b>Fasta konstruktioner och anordningar</b>	<b>976 215,35</b>	<b>-13 682,14</b>	<b>962 533,21</b>
1160	Transportmedel	642 282,95	-195 797,13	446 485,82
1165	Datautrustning	284 777,71	-72 105,63	212 672,08
1166	Kommunikationsutrustning	30 431,30	-7 140,44	23 290,86
1170	Övriga maskiner och inventarier	502 174,66	-174 390,46	327 784,20
<b>1160</b>	<b>Maskiner och inventarier</b>	<b>1 459 666,62</b>	<b>-449 433,66</b>	<b>1 010 232,96</b>
1195	Pågående nyanläggningar	61 767,00	-61 767,00	0,00
<b>1190</b>	<b>Förskottsbetalningar och pågående anläggningar</b>	<b>61 767,00</b>	<b>-61 767,00</b>	<b>0,00</b>
<b>1100</b>	<b>Materiella tillgångar</b>	<b>38 984 619,81</b>	<b>-1 007 792,14</b>	<b>37 976 827,67</b>
1212	Övriga aktier och andelar	28 568,46	-21 222,46	7 346,00
1213	Bostadsaktier	3 766 632,31	0,00	3 766 632,31
<b>1204</b>	<b>Aktier och andelar, placeringar</b>	<b>3 795 200,77</b>	<b>-21 222,46</b>	<b>3 773 978,31</b>
<b>1201</b>	<b>Placeringar</b>	<b>3 795 200,77</b>	<b>-21 222,46</b>	<b>3 773 978,31</b>
<b>1000</b>	<b>BESTÅENDE AKTIVA</b>	<b>43 143 821,62</b>	<b>-1 132 683,03</b>	<b>42 011 138,59</b>
1440	Jubileumsfond	56 299,00	-56 299,00	0,00
1441	Karl Bergs testamente	11 205,80	-11 205,80	0,00
1442	Vera Stenmans dödsbo	61 418,04	-61 418,04	0,00
1443	Dagny Bergholms testamente	39 747,30	-39 747,30	0,00
1444	BL-fonden (Nokia-aktier)	21 652,40	0,00	21 652,40
1445	Donationsmedel	23 289,88	-23 289,88	0,00
<b>1440</b>	<b>Donationsfondernas medel</b>	<b>213 612,42</b>	<b>-191 960,02</b>	<b>21 652,40</b>
<b>1400</b>	<b>Förvaltade medel</b>	<b>213 612,42</b>	<b>-191 960,02</b>	<b>21 652,40</b>
<b>1400</b>	<b>FÖRVALTADE MEDEL</b>	<b>213 612,42</b>	<b>-191 960,02</b>	<b>21 652,40</b>
1720	Kundfordringar/reskontra	-1 295 985,12	4 398 309,45	3 102 324,33
1721	Kundfordringar/reskontra/programbyte 2020	8 571,13	-8 571,13	0,00
1724	Inkomstrest	28 330,88	62 697,53	91 028,41
1725	Kundfordringar korrigerig	2 665 546,80	-2 665 546,80	0,00
<b>1715</b>	<b>Kortfristiga kundfordringar</b>	<b>1 406 463,69</b>	<b>1 786 889,05</b>	<b>3 193 352,74</b>
1761	Olycksfallsförsäkring fordran	0,00	7 698,04	7 698,04
1762	Arbetslöshetsförsäkringsfonden fordran	17 385,26	8 340,53	25 725,79
1763	Löners förmedlingskonto	0,00	0,00	0,00
1765	Löneförskott	0,00	0,00	0,00
1766	Stödboendehyror (underkonto)	0,00	0,00	0,00
1767	Förmedling fordringar	0,00	0,00	0,00
1808	Momsåterbärningar	402 941,59	100 267,49	503 209,08
1809	Kalkylerad återbärning 5%	6 861,79	1 513,09	8 374,88
1828	Utgiftsförskott	0,00	18 925,96	18 925,96
<b>1720</b>	<b>Kortfristiga övriga fordringar</b>	<b>427 188,64</b>	<b>136 745,11</b>	<b>563 933,75</b>
1829	FPA-ersättning företagshälsövård	235 000,00	35 000,00	270 000,00
<b>1815</b>	<b>Kortfristiga resultatregleringar</b>	<b>235 000,00</b>	<b>35 000,00</b>	<b>270 000,00</b>
<b>1600</b>	<b>Fordringar</b>	<b>2 068 652,33</b>	<b>1 958 634,16</b>	<b>4 027 286,49</b>
1900	Kassa Kårkulla	8 146,50	-7 882,15	264,35
1901	Handkassor i Österbotten (underkonton)	31 300,00	-31 300,00	0,00
1902	Handkassor i Åboland (underkonton)	8 800,00	-8 800,00	0,00
1903	Handkassor i Nyland (underkonton)	39 650,00	-39 650,00	0,00
1904	Handkassor Kårkulla (underkonton)	2 150,00	-2 150,00	0,00
1931	Nordea Bank FI31 2310 1800 0110 99	1 367 845,09	-1 367 845,09	0,00
1932	Danske Bank FI28 8000 1201 1102 29	665 642,33	-662 656,17	2 986,16
1933	Ålandsbanken FI03 6601 0010 2207 96	6 451,90	-112,64	6 339,26
<b>1900</b>	<b>Kassa och bank</b>	<b>2 129 985,82</b>	<b>-2 120 396,05</b>	<b>9 589,77</b>
<b>1900</b>	<b>Kassa och bank</b>	<b>2 129 985,82</b>	<b>-2 120 396,05</b>	<b>9 589,77</b>
<b>1500</b>	<b>RÖRLIGA AKTIVA</b>	<b>4 198 638,15</b>	<b>-161 761,89</b>	<b>4 036 876,26</b>
<b>1000</b>	<b>AKTIVA</b>	<b>47 556 072,19</b>	<b>-1 486 404,94</b>	<b>46 069 667,25</b>



2000	Grundkapital	-8 802 607,95	0,00	-8 802 607,95
<b>2000</b>	<b>Grundkapital</b>	<b>-8 802 607,95</b>	<b>0,00</b>	<b>-8 802 607,95</b>
<b>2000</b>	<b>Grundkapital</b>	<b>-8 802 607,95</b>	<b>0,00</b>	<b>-8 802 607,95</b>
2040	Omsorgen över-/underskott tidigare räk.per.	685 948,90	-685 948,90	0,00
<b>2040</b>	<b>Överskott/underskott från tidigare räkenskapsperioder</b>	<b>685 948,90</b>	<b>-685 948,90</b>	<b>0,00</b>
<b>2040</b>	<b>Överskott / underskott från tidigare räkenskapsperioder</b>	<b>685 948,90</b>	<b>-685 948,90</b>	<b>0,00</b>
2050	Omsorgen räk.per. över-/underskott	580 296,98	-580 296,98	0,00
<b>2050</b>	<b>Räkenskapsperiodens överskott/underskott</b>	<b>580 296,98</b>	<b>-580 296,98</b>	<b>0,00</b>
<b>2050</b>	<b>Räkenskapsperiodens överskott / underskott</b>	<b>580 296,98</b>	<b>-580 296,98</b>	<b>0,00</b>
<b>2000</b>	<b>EGET KAPITAL</b>	<b>-7 536 362,07</b>	<b>-1 266 245,88</b>	<b>-8 802 607,95</b>
2321	Karl Bergs testamente	-19 961,04	19 961,04	0,00
2322	Vera Stenmans dödsbo	-61 418,04	61 418,04	0,00
2323	Dagny Bergholms testamente	-39 747,30	39 747,30	0,00
2324	BL-fonden (Nokia-aktier)	-46 582,97	-444,00	-47 026,97
2325	Donationsmedel	-23 289,88	23 289,88	0,00
2326	Malmström H testamente	-1 445,74	1 445,74	0,00
2328	Jubileumsfond	-61 421,48	61 421,48	0,00
<b>2325</b>	<b>Donationsfondernas kapital</b>	<b>-253 866,45</b>	<b>206 839,48</b>	<b>-47 026,97</b>
<b>2325</b>	<b>Donationsfondernas kapital</b>	<b>-253 866,45</b>	<b>206 839,48</b>	<b>-47 026,97</b>
2330	Sofia Ulfstedt 50 år	-1 770,00	1 770,00	0,00
2331	Esbo Marthaförening rf	-385,01	385,01	0,00
<b>2330</b>	<b>Övrigt förvaltad kapital</b>	<b>-2 155,01</b>	<b>2 155,01</b>	<b>0,00</b>
<b>2330</b>	<b>Övrigt förvaltad kapital</b>	<b>-2 155,01</b>	<b>2 155,01</b>	<b>0,00</b>
<b>2300</b>	<b>FÖRVALTAT KAPITAL</b>	<b>-256 021,46</b>	<b>208 994,49</b>	<b>-47 026,97</b>
2411	Nordea/långfristigt lån	-2 516 999,94	340 166,68	-2 176 833,26
2412	Danske Bank/långfristigt lån	-7 950 000,00	940 000,00	-7 010 000,00
2413	Kuntarahoitus Oyj/långfristigt lån	-11 644 291,00	709 752,00	-10 934 539,00
<b>2410</b>	<b>Långfristiga lån från finansiella institut och försäkringsanstalter</b>	<b>-22 111 290,94</b>	<b>1 989 918,68</b>	<b>-20 121 372,26</b>
<b>2400</b>	<b>Långfristigt räntebärande främmande kapital</b>	<b>-22 111 290,94</b>	<b>1 989 918,68</b>	<b>-20 121 372,26</b>
2514	Nordea kommuncertifikat	0,00	-2 000 000,00	-2 000 000,00
2515	Kuntarahoitus kommuncertifikat	-3 000 000,00	1 000 000,00	-2 000 000,00
2516	Nordea/utnyttjad kreditlimit	0,00	-1 054 438,21	-1 054 438,21
2521	Nordea/långfristiga lånens följande års amortering	-340 166,68	0,00	-340 166,68
2522	Danske Bank/långfristiga lånens följande års amortering	-940 000,00	0,00	-940 000,00
2523	Kuntarahoitus Oyj/långfristiga lånens följande års amortering	-709 752,00	0,00	-709 752,00
<b>2510</b>	<b>Kortfristiga lån från finansiella institut och försäkringsanstalter</b>	<b>-4 989 918,68</b>	<b>-2 054 438,21</b>	<b>-7 044 356,89</b>
<b>2500</b>	<b>Kortfristigt räntebelagt främmande kapital</b>	<b>-4 989 918,68</b>	<b>-2 054 438,21</b>	<b>-7 044 356,89</b>
2540	Inkomstförskott försäljningsreskontra	-2 666 329,60	2 666 329,60	0,00
2542	Inkomstförskott övrigt	-5 538,80	5 538,80	0,00
<b>2540</b>	<b>Kortfristiga erhållna förskott</b>	<b>-2 671 868,40</b>	<b>2 671 868,40</b>	<b>0,00</b>
2545	Leverantörsskulder/reskontra	-2 187 277,57	824 373,28	-1 362 904,29
2547	Utgiftsrester	-3 586,26	-5 192,43	-8 778,69
2549	Leverantörsskulder korrigerig	793 159,53	-793 159,53	0,00
<b>2545</b>	<b>Kortfristiga leverantörsskulder</b>	<b>-1 397 704,30</b>	<b>26 021,32</b>	<b>-1 371 682,98</b>
2551	Månadens moms-skuld 14%	0,00	0,00	0,00
2552	Månadens moms-skuld 10%	0,00	0,00	0,00
2553	Månadens moms-skuld 24%	0,00	0,00	0,00
2554	EU moms-skuld	0,00	0,00	0,00
2556	Skattekonto	-2 328,35	2 328,35	0,00
2557	Förskottsskatteskuld	-590 485,67	-198 855,44	-789 341,11
2558	Socialskyddsavgifter	-43 741,08	-4 092,05	-47 833,13
2559	KomPL-arbetsgivarens pensionsförsäkring	-478 694,42	-103 669,54	-582 363,96
2560	KomPL-arbetsstagarens pensionsförsäkring	-211 949,06	-52 052,20	-264 001,26
2561	KomPL-arbetsgivarens pensionsbaserade försäkring	-92 291,28	92 291,28	0,00
2562	Arbetslöshetsförsäkring arbetstagaren	-120 383,07	-23 941,25	-144 324,32
2568	Olycksfallsförsäkring	-129 574,27	129 574,27	0,00
2569	Arbetslöshetsförsäkring arbetsgivaren	-163 377,03	-33 866,19	-197 243,22
2570	Partiskatt	0,00	0,00	0,00
2571	Utmätning	0,00	0,00	0,00
2572	Medlemsavgifter fackföreningar	0,00	0,00	0,00
2573	Övriga socialförsäkringsavgifter	-8 154,23	1 585,51	-6 568,72
<b>2560</b>	<b>Kortfristiga övriga skulder/anslutningsavgifter och övriga skulder</b>	<b>-1 840 978,46</b>	<b>-190 697,26</b>	<b>-2 031 675,72</b>
2579	Ränteskulder budgetlån	-31 413,36	-4 584,60	-35 997,96
2580	Semesterlöneskuld	-4 658 412,56	-201 841,00	-4 860 253,56
2581	Semesterlönebikostnader	-1 091 791,96	-41 959,00	-1 133 750,96
2582	Obetalda löner	-786 077,00	282 585,00	-503 492,00
2583	Obetalda lönebikostnader	-184 233,00	66 783,00	-117 450,00
<b>2570</b>	<b>Kortfristiga passiva resultatregleringar</b>	<b>-6 751 927,88</b>	<b>100 983,40</b>	<b>-6 650 944,48</b>
<b>2540</b>	<b>Kortfristigt räntefritt främmande kapital</b>	<b>-12 662 479,04</b>	<b>2 608 175,86</b>	<b>-10 054 303,18</b>
<b>2400</b>	<b>FRÄMMANDE KAPITAL</b>	<b>-39 763 688,66</b>	<b>2 543 656,33</b>	<b>-37 220 032,33</b>
<b>2000</b>	<b>PASSIVA</b>	<b>-47 556 072,19</b>	<b>1 486 404,94</b>	<b>-46 069 667,25</b>
		<b>0,00</b>	<b>0,00</b>	<b>0,00</b>

**0204197-3 KÄRKULLA SAMKOMMUN**
**Underlag för tilläggsfakturering:**

Ackumulerat underskott från tidigare år per 31.12.2021	-685 948,90
Underskott år 2021	-580 296,98
<b>Totalt ackumulerat underskott per 31.12.2021</b>	<b>-1 266 245,88</b>
Fakturering till kommuner av det totala ackumulerade underskottet per 31.12.2021	1 266 245,88 20.1.2023 rat 1/2
	0,00
Underskott år 2022	-442 840,55
<b>Fakturering till kommuner underskott år 2022</b>	<b>-442 840,55 16.2.2023 rat 2/2</b>

Kommun	Andel av grundkapital % 31.12.2021	Grundkapital € 31.12.2021	Kommunernas betalningsandelar budget 2022	rat 1/2 (fakturerat 20.1.2022)	rat 2/2	Totalt	Tilläggsfakturans andel av betalningsandelar
				-1 266 245,88 €	-442 840,55 €	-1 709 086,43 €	
Borgå	6,48 %	570 627,08	3 642 335,00	-82 084,10	-28 707,04	-110 791,14	-3,04 %
Esbo	7,60 %	669 120,56	2 595 573,00	-96 252,29	-33 662,04	-129 914,32	-5,01 %
Grankulla	1,20 %	105 641,96	766 416,00	-15 196,48	-5 314,62	-20 511,11	-2,68 %
Hangö	2,75 %	242 031,17	1 570 727,00	-34 815,93	-12 176,08	-46 992,00	-2,99 %
Helsingfors	17,42 %	1 533 074,11	5 380 885,00	-220 531,10	-77 125,71	-297 656,80	-5,53 %
Ingå	0,98 %	86 667,22	412 374,00	-12 466,99	-4 360,04	-16 827,03	-4,08 %
Jakobstad	4,48 %	394 089,94	3 792 892,00	-56 689,42	-19 825,83	-76 515,25	-2,02 %
Karleby	2,09 %	183 600,69	1 350 047,00	-26 410,77	-9 236,56	-35 647,33	-2,64 %
Kaskö	0,04 %	3 113,81	152 608,00	-447,92	-156,65	-604,57	-0,40 %
Kimtoön	2,94 %	258 878,74	926 623,00	-37 239,43	-13 023,64	-50 263,07	-5,42 %
Korsholm	3,09 %	271 949,39	3 559 321,00	-39 119,63	-13 681,20	-52 800,83	-1,48 %
Korsnäs	0,49 %	43 274,75	462 825,00	-6 225,03	-2 177,06	-8 402,09	-1,82 %
Kristinestad	1,54 %	135 250,99	1 016 439,00	-19 455,71	-6 804,19	-26 259,90	-2,58 %
Kronoby	2,56 %	225 180,37	512 666,00	-32 391,96	-11 328,35	-43 720,31	-8,53 %
Kyrklätt	3,23 %	284 582,53	1 171 796,00	-40 936,90	-14 316,74	-55 253,64	-4,72 %
Lappträsk	0,11 %	9 342,67	15 310,00	-1 343,93	-470,01	-1 813,94	-11,85 %
Larsmo	1,18 %	103 914,09	1 561 175,00	-14 947,93	-5 227,70	-20 175,63	-1,29 %
Lojo	0,04 %	3 576,80	40 726,00	-514,52	-179,94	-694,46	-1,71 %
Lovisa	3,12 %	274 503,44	1 152 850,00	-39 487,03	-13 809,69	-53 296,72	-4,62 %
Malax	1,78 %	156 511,11	825 240,00	-22 513,96	-7 873,74	-30 387,70	-3,68 %
Mörskom	0,00 %	0,00	0,00	0,00	0,00	0,00	#DIVISION/0!
Nykarleby	2,16 %	190 491,27	1 782 078,00	-27 401,97	-9 583,21	-36 985,18	-2,08 %
Närpes	3,65 %	321 138,71	1 613 555,00	-46 195,46	-16 155,81	-62 351,27	-3,86 %
Pargas	4,15 %	364 959,75	2 652 662,00	-52 499,08	-18 360,35	-70 859,43	-2,67 %
Pedersöre	2,40 %	211 101,16	3 230 382,00	-30 366,68	-10 620,05	-40 986,73	-1,27 %
Pyttis	0,29 %	25 882,94	0,00	-3 723,23	-1 302,12	-5 025,35	#DIVISION/0!
Raseborg	7,53 %	662 453,22	6 224 261,00	-95 293,20	-33 326,62	-128 619,82	-2,07 %
Sibbo	4,37 %	384 874,17	2 163 923,00	-55 363,74	-19 362,20	-74 725,95	-3,45 %
Sjundeå	0,51 %	44 616,07	280 301,00	-6 417,97	-2 244,54	-8 662,51	-3,09 %
Vanda	2,50 %	220 097,66	1 344 765,00	-31 660,82	-11 072,65	-42 733,46	-3,18 %
Vasa	5,92 %	521 265,13	3 233 026,00	-74 983,44	-26 223,74	-101 207,18	-3,13 %
Vörå	0,36 %	32 076,49	1 090 782,00	-4 614,17	-1 613,70	-6 227,87	-0,57 %
Åbo	3,05 %	268 719,96	1 524 450,00	-38 655,08	-13 518,73	-52 173,81	-3,42 %
<b>TOTALT</b>	<b>100,00 %</b>	<b>8 802 607,95 €</b>	<b>56 049 013,00 €</b>	<b>-1 266 245,88 €</b>	<b>-442 840,55 €</b>	<b>-1 709 086,42 €</b>	<b>-3,05 %</b>

## SAMKOMMUNENS TOTALA INKOMSTER OCH UTGIFTER 2022

### INKOMSTER

Verksamhet	
Verksamhetsintäkter	64 187 091,34
Ränteintäkter	5 344,94
Övriga finansiella intäkter	3 677,00
Extraordinära intäkter	
Rättelseposter till internt tillförda medel	
- Överlåtelsevinster på nyttigheter som hör till bestående aktiva	-294 272,79
Investeringar	
Finansieringsandelar för investeringsutgifter	0,00
Överlåtelseinkomster av nyttigheter som hör till bestående aktiva	348 289,00
Finansieringsverksamhet	
Minskning av utlåningen	0,00
Ökning av långfristiga lån	0,00
Ökning av kortfristiga lån	2 054 438,21
Ökning av eget kapital	1 266 245,88
<b>Totala inkomster sammanlagt</b>	<b>67 570 813,58</b>

### UTGIFTER

Verksamhet	
Verksamhetskostnader	62 216 552,08
- Tillverkning för eget bruk	
Räntekostnader	173 519,02
Övriga finansiella kostnader	24 576,29
Extraordinära kostnader	
Rättelseposter till internt tillförda medel	
Förändring av avsättningar	
-Ökn. (+), minskn.(-) av avsättningar	
-Överlåtelseförluster för nytta	-457,94
Investeringar	
Investeringsutgifter	703 256,52
Finansieringsverksamhet	
Ökning av utlåningen	0,00
Minskning av långfristiga lån	1 989 918,68
Minskning av kortfristiga lån	0,00
Minskning av eget kapital	0,00
<b>Totala utgifter sammanlagt</b>	<b>65 107 364,65</b>

### Avstämning:

Totala inkomster-Totala utgifter	2 463 449
Övriga förändringar av likviditeten-Förändring av likvida medel	
4583844-2120396	2 463 448

## EKONOMISKA NYCKELTAL I BOKSLUTET 2017-2022

(Kårkulla samkommun)

NYCKELTAL	2022	2021	2020	2019	2018	2017
<b>LIKVIDITET</b>						
<b>Antal kassadagar</b> (365*kassamedel/kassautbetaln.)	0,1	12,6	1,9	16,2	24,1	15,9
<b>Current ratio</b> Rörliga aktiva/kortfr.främmande kapital	0,24	0,24	0,17	0,47	0,54	0,49
<b>Kassautbetaln. euro/dag</b> (Externa verksamhetskostnader/365)	170 456	161 108	156 511	155 284	150 478	144 559
<b>SOLIDITET</b>						
<b>Soliditetsgrad</b> (Eget kapital+ acc,avskrivn.diff)/(Hela kapitalet - erhållna förskott)	0,19	0,17	0,17	0,23	0,31	0,37
<b>Grundkap:s andel av bestående aktiva i procent</b>	21,0	20,4	19,6	22,3	28,2	31,0
<b>Skuldsättningsgrad</b> (1-soliditetsgraden)	0,81	0,83	0,83	0,77	0,69	0,63
<b>Relativ skuldsättningsgrad, %</b> 100*(Främmande kapital-Erhållna förskott)/Driftsinkomster	57,99	61,51	69,91	59,24	45,96	37,76
<b>LÖNSAMHET</b>						
<b>Årsbidrag i euro</b>	1 781 466	1 355 453	-968 181	1 456 058	930 994	2 110 422
<b>Årsbidragsprocent</b> 100 * Årsbidraget/Omsättningen	2,78	2,25	-1,72	2,50	1,66	3,84
<b>Årsbidrag i procent av avskrivningarna enl plan</b>	100	70	-67	115	71	174
<b>INVESTERINGAR</b>						
<b>Intern finansiering av investeringar, %</b> 100*Årsbidrag/Egen anskaffningsutgift för investeringar	253,3	197,7	-10,6	13,0	21,3	47,7
<b>Intern finansiering av kapitalutgifter, %</b> 100*Årsbidrag/(Egen anskaffningsutgift för investeringar+Nettoökning av utgivna lån+Amorteringar på lån)	66,1	50,4	-8,7	11,0	15,2	40,4
<b>SKÖTSEL AV LÅN</b>						
<b>Låneskötselbidrag</b> (Årsbidrag+Räntekostnader)/(Räntekostnader+Amorteringar på lån)	0,9	0,7	-0,4	0,7	0,6	2,5
<b>Kalkylmässigt låneskötselbidrag</b> (Årsbidrag+Räntekostnader)/(Räntekostnader+kalkylmässiga amorteringar på lån)	0,5	0,4	-0,2	0,5		
<b>Lån och hyresansvar 31.12</b> Främmande kapital-(erhållna förskott+leverantörsskulder+resultatregleringar+övriga skulder)+hyresansvar	27 165 729	33 699 547	38 958 849	30 852 680		
<b>Verksamhetens och investeringarnas kassaflöde under 5 år</b>	1 132 683	1 167 899	-10 116 813	-9 655 471	-3 409 645	-1 499 897

## Noter angående tillämpade bokslutsprinciper i bokslutet för samkommunen

### Noter angående tillämpade bokslutsprinciper i bokslutet för samkommunen

#### not nr. 1

#### Värderings- och periodiseringsprinciper samt metoder

##### Värdering av bestående aktiva

Materiella och immateriella tillgångar bland bestående aktiva har antecknats i balansräkningen som anskaffningsutgiften minskad med eventuella finansieringsunderstöd och planenliga avskrivningar. De planenliga avskrivningarna har räknats enligt en på förhand uppgjord avskrivningsplan. Beräkningsgrunderna för planenliga avskrivningar enligt avskrivningsplanen har presenterats i noterna till resultaträkningen. Enskilda anskaffningar under 30.000 euro har antecknats som årskostnad.

##### Värdering av placeringar

Aktier och andelar inom bestående aktiva har antecknats i balansräkningen enligt anskaffningsutgiften eller till ett lägre värde än den. Poster av placeringskaraktär inom bestående aktiva har antecknats i balansräkningen enligt nuvärde eller enligt ett lägre sannolikt överlåtelsepris.

##### Värdering av finansieringstillgångar

Fordringar har antecknats i balansräkningen till ett nominellt värde eller ett lägre sannolikt värde. Finansieringstillgångsvärdepappren har antecknats i balansräkningen enligt anskaffningsvärde eller ett lägre meddelat överlåtelsepris.

## Noter till resultaträkningen

#### not nr. 6

Verksamhetsintäkter enligt verksamhetsform*		
	Samkommunen	
	2022	2021
Förvaltning	884 535,29	525 072,72
Expert- och utvecklingscentret	4 998 209,41	5 502 398,65
Boendeverksamhet och verks. som främjar delaktighet och	57 978 659,69	54 057 744,64
Fastighetsservice	325 686,95	216 132,72
<b>Samkommunens verksamhetsintäkter totalt*</b>	<b>64 187 091,34</b>	<b>60 301 348,73</b>

\* specifikationen av verksamhetsintäkter redovisas för externa poster

**not nr. 11**

**Redogörelse för grunderna för avskrivningar enligt plan och ändringar i dem**

(Avskrivningsplan godkänd av Kårkulla samkommuns fullmäktige 14.10.1997 § 37, kompletterad av fmge 11.10 -12 § 37)

Avskrivningarna i planen baserar sig på förefintliga dokument: bokslutshandlingar, såsom resultat- och balansräkningar, samt på det tidigaste kända bokföringsvärdet på enskilda fastigheter från år 1977 och på de från år 1978 förefintliga fastighetskorterna för byggnader och fastigheter i Pargas.

Avsaknaden av fastighetsbok har betydligt försvårat arbetet och medfört en mödosam och tidskrävande genomgång av förbundsfullmäktiges och styrelsens protokoll, enär de kortfattade upplysningarna i de officiella balanserna inte gett tillräckliga upplysningar om vilka fastigheter som berörts. I övrigt har de avskrivningsgrunder tillämpats, vilka fullmäktige godkände den 12.6. 1996 under § 14. Fullmäktige kompletterade avskrivningsplanen 11.10 2012 såtillvida att en tillgångsspecifik avskrivningstid kan fastställas av styrelsen på basen av en bedömning som samkommunens tekniska förvaltning gjort om den teknisk-ekonomiska livslängden avsevärt skiljer sig från den avskrivningsplan fullmäktige godkänt.

Styrelsen godkände 1.9-16 § 119 att avskrivningstiderna för samkommunens person- och paketbilar som inköpts fr.o.m. 2016

är 7 år för nya bilar och 4 år för begagnade.

Styrelsen godkände 27.8-20 § 70 att avskrivningstiderna för samkommunens kylanläggningar under gruppen övriga fasta konstruktioner och anordningar minskas från 15 år till 10 år.

I planen har, enligt linjär avskrivningsmetod, följande avskrivningstider och mot dessa svarande avskrivningsprocenter tillämpats:

	År	%
<b>Byggnader och konstruktioner</b>		
förvaltnings- och institutionsbyggnader	40	2,5
bostadsbyggnader	40	2,5
fritidsbyggnader	30	3,33
ekonomibyggnader (garagen m.m.)	20	5,0
värmecentral, avloppsreningsverk, simhall	20	5,0
<b>Fasta konstruktioner och anordningar</b>		
gator och vägar	20	5,0
övriga fasta konstruktioner och anordningar (brandalarm m.m.)	15	6,66
<b>övriga fasta konstr. och anordningar/kylanläggningar</b>	<b>10</b>	<b>10,0</b>
<b>Maskiner och inventarier</b>		
nya bilar fr.o.m 2016	7	14,3
begagnade bilar fr.o.m 2016	4	25,0
övriga motorfordon	10	10,0
ADB-utrustning och -program	5	20,0
övriga maskiner och inventarier	5	20,0
<b>Aktier och andelar</b>	ingen avskrivning	

not nr. 13

Försäljningsvinster och -förluster av tillgångar bland bestående aktiva		
	Samkommunen	
	2022	2021
Övriga verksamhetsintäkter		
Försäljningsvinster av mark- och vattenområden	240 748,80	
Försäljningsvinster av byggnader		139 427,00
Övriga försäljningsvinster	53 523,99	135 227,00
<i>Försäljningsvinster totalt</i>	<i>294 272,79</i>	<i>274 654,00</i>
Övriga verksamhetskostnader		
Försäljningsförlust av byggnader		
Övriga försäljningsförluster	457,94	44 895,00
<i>Försäljningsförluster totalt</i>	<i>457,94</i>	<i>44 895,00</i>

## Noter till balansräkningen

### Noter till balansräkningens aktiva

not nr. 19

#### Materiella och immateriella tillgångar

	Immateriella tillgångar				Materiella tillgångar						
	Immateriella rättigheter	Övr. utgifter med lång verkningstid	Förskotts-betalningar	Total	Mark- och vattenomr.	Byggnader	Fasta anlägg- och konstr.	Maskiner och inv.	Övr. materiella tillg.	Förskottsbeta- n. och pågående anskaffn.	Total
Oavskriven ansk.utg. 1.1	333 655,72	30 345,32		364 001,04	1 155 463,23	35 331 507,61	976 215,35	1 459 666,62		61 767,00	38 984 619,81
Ökningar under räkenskapsper.	0,00	0,00		0,00	0,00			539,52		709 834,56	710 374,08
Investeringsandelar under räkenskapsper.				0,00							0,00
Minskningar under räkenskapsper.				0,00	-33 251,20					-7 117,56	-40 368,76
Överföringar mellan poster				0,00		690 940,57	73 543,43			-764 484,00	0,00
Räkenskapsperiodens avskr.	-94 525,67	-9 142,76		-103 668,43	0,00	-1 140 598,71	-87 225,57	-449 973,18			-1 677 797,46
Nedskrivningar och deras återf.				0,00							0,00
<b>Oavskriven ansk.utg. 31.12.</b>	<b>239 130,05</b>	<b>21 202,56</b>	<b>0,00</b>	<b>260 332,61</b>	<b>1 122 212,03</b>	<b>34 881 849,47</b>	<b>962 533,21</b>	<b>1 010 232,96</b>	<b>0,00</b>	<b>0,00</b>	<b>37 976 827,67</b>
Uppskrivningar											
<b>Bokföringsvärde 31.12</b>	<b>239 130,05</b>	<b>21 202,56</b>	<b>0,00</b>	<b>260 332,61</b>	<b>1 122 212,03</b>	<b>34 881 849,47</b>	<b>962 533,21</b>	<b>1 010 232,96</b>	<b>0,00</b>	<b>0,00</b>	<b>37 976 827,67</b>

#### Placeringar bland bestående aktiva

	Aktier och andelar				Msb-, övriga låne- och övriga fordringar		
	Aktier koncernbolag	Aktier intressebolag	Övriga aktier och andelar	Totalt	Fordringar på koncernsamf.	Fordringar på övriga samfund	Totalt
Anskaffningsutgift 1.1	0,00	0,00	3 795 200,77	3 795 200,77	0,00		0,00
Ökningar				0,00			0,00
Minskningar			-21 222,46	-21 222,46	0,00		0,00
Överföringar				0,00			0,00
<b>Anskaffningsutgift 31.12</b>	<b>0,00</b>	<b>0,00</b>	<b>3 773 978,31</b>	<b>3 773 978,31</b>	<b>0,00</b>	<b>0,00</b>	<b>0,00</b>
Nedskrivningar				0,00			0,00
Uppskrivningar				0,00			0,00
<b>Bokföringsvärde 31.12</b>	<b>0,00</b>	<b>0,00</b>	<b>3 773 978,31</b>	<b>3 773 978,31</b>	<b>0,00</b>	<b>0,00</b>	<b>0,00</b>



## Noter angående innehav i andra samfund

### not nr. 22

Dottersamfund och intressesamfund					
Namn	Hemort	Samkommunens ägarandel	Samkommunens andel (1000 €)		
			av eget kapital	av främm. kapital	av räknensk. vinst/förlust
<b>Intressesamfund</b>					
Asunto Oy Vantaan Ilolantie 2 bostadsaktierna inköpta 19.12-17	Vanda	23%			

### not nr. 24

Väsentliga poster som ingår i resultatregleringarna		
	Samkommunen	
	2022	2021
<b>Långfristiga resultatregleringar</b>		
Utgiftsförskott		
På förhand erlagda hyreskostnader		
<i>Långfristiga resultatregleringar totalt</i>		
<b>Kortfristiga resultatregleringar</b>		
Utgiftsförskott		
På förhand erlagda hyreskostnader		
Icke erhållna inkomster		
Räntor som överförs		
FPA:s ersättning för arbetshälsövård	270 000,00	235 000,00
EU-bidrag och understöd		
Övriga inkomster som inte erhållits		
<i>Icke erhållna inkomster totalt</i>	270 000,00	235 000,00
<i>Kortfristiga resultatregleringar totalt</i>	270 000,00	235 000,00

## Noter till balansräkningens passiva

not nr. 25

Specifikation av det egna kapitalet		
	Samkommunen	
	2022	2021
Grundkapital 1.1	8 802 607,95	8 802 607,95
Ökningar	0,00	0,00
Minskningar	0,00	0,00
Grundkapital 31.12	8 802 607,95	8 802 607,95
Underskott från tidigare räkenskapsperioder 1.1	-685 948,90	1 726 381,80
Ökning under räkenskapsperioden	-580 296,98	-2 412 330,70
Fakturerats medlemskommuner	1 266 245,88	
Underskott från tidigare räkenskapsperioder 31.12	0,00	-685 948,90
Räkenskapsperiodens överskott/ <b>underskott</b>	-442 840,55	-580 296,98
Fakturerats medlemskommuner	442 840,55	
<i>Eget kapital sammanlagt</i>	8 802 607,95	7 536 362,07

Specifikation över fördelning av grundkapitalet		
	Medlemskommunens andel av grundkapitalet	Procentuell andel av grundkapitalet
Borgå	570 627,08	6,48
Esbo	669 120,56	7,60
Grankulla	105 641,96	1,20
Hangö	242 031,17	2,75
Helsingfors	1 533 074,11	17,42
Ingå	86 667,22	0,98
Jakobstad	394 089,94	4,48
Karleby	183 600,69	2,09
Kaskö	3 113,81	0,04
Kimitoön	258 878,74	2,94
Korsholm	271 949,39	3,09
Korsnäs	43 274,75	0,49
Kristinestad	135 250,99	1,54
Kronoby	225 180,37	2,56
Kyrkslätt	284 582,53	3,23
Lapträsk	9 342,67	0,11
Larsmo	103 914,09	1,18
Lojo	3 576,80	0,04
Lovisa	274 503,44	3,12
Malax	156 511,11	1,78
Mörskom	0,00	0,00
Nykarleby	190 491,27	2,16
Närpes	321 138,71	3,65
Pargas	364 959,75	4,15
Pedersöre	211 101,16	2,40
Pyttis	25 882,94	0,29
Raseborg	662 453,22	7,53
Sibbo	384 874,17	4,37
Sjundeå	44 616,07	0,51
Vanda	220 097,66	2,50
Vasa	521 265,13	5,92
Vörå	32 076,49	0,36
Åbo	268 719,96	3,05
<b>Grundkapital totalt</b>	<b>8 802 607,95</b>	<b>100,00</b>

not nr. 27

Till långfristigt främmande kapital hörande skulder som förfaller senare än efter fem år		
	2022	2021
Masskuldebrevslån		
Lån från kreditinstitut och försäkringsanstalter	12 677 242	14 515 342
Lån från offentliga samfund (Keva)	0	0
Lån från övriga		
Erhållna förskott		
Skulder till leverantörer		
Övriga		
Resultatregleringar		
<i>Långfr. skulder som förf. senare än efter fem år tot.</i>	12 677 242	14 515 342

not nr. 31

Kreditlimit Nordea		
	2022	2021
Limit	2 000 000,00	2 000 000,00
outnyttjat belopp av limiten	945 561,79	2 000 000,00

not nr. 33

Väsentliga poster som ingår i resultatregleringarna		
	Samkommunen	
	2022	2021
Kortfristiga resultatregleringar		
Inkomstförskott		
Obetalda utgifter		
Periodisering av löner och lönebikostnader	6 614 946,52	6 720 514,52
Ränteperiodiseringar	35 997,96	31 413,36
Övriga obetalda utgifter		
<i>Kortfristiga resultatregleringar totalt</i>	6 650 944,48	6 751 927,88
<i>Resultatregleringar sammanlagt</i>		

Vårdtagarnas medel		
	2022	2021
Vårdtagarnas medel 31.12	57 487,11	131 982,61

## Noter angående säkerheter och ansvarsförbindelser

not nr. 38

Ansvar i anslutning till hyres- och arrendeavtal		
	Samkommunen	
	2022	2021
Ansvar i anslutning till hyres- och arrendeavtal (även tillsvidare hyresavtal)	5 752 216,33	6 598 337,54

### Övriga åtaganden: Kårkulla garant för hyror

Fastighets Ab Majparken 1.1 2013-31.12 2032

20 platser/20 år

Fastighets Ab Nykarleby bostäder "Villa Joupers" 1.6 2007-så länge Kårkulla bedriver verksamhet i fastigheten, 6 månaders uppsägningstid

ca 400 m<sup>2</sup>

Fastighets Ab Korsholms bostäder "Monavägens boende" i Smedsby, 1.2 2013-31.1 2023

15 platser/10 år ca 660 m<sup>2</sup>

DUV Vasanejden, Smörblommegränd 2 Vasa 1.1 2010-tillsvidare med 2 månaders uppsägningstid

10 platser

### Beviljade ARA-stöd som begränsar användningsrättigheterna

Peppargränds boende, Pargas ARA 33124/322/12 984 136,00

Bäckåkergården, Åbo ARA 29661/322/06 395 878,00

Vårdhemmet (fd. Riddarsporren), Pargas ARA 30519/422/08 521 286,00

Flemmingsgatans boende, Raseborg ARA 31004/322/09 569 386,00

Brogränd lägenhetsboende, Raseborg ARA 30106/322/07 410 308,00

Elovägen 56, Helsingfors ARA 36679/322/17 793 100,00

Biskopsgatan 13/Tavastgatan 22, Jakobstad beviljade aravalån som begränsar användningsrättigheterna enl. aravalagen §15-15e, begränsning gäller till 20.5.2037

Kvarnvägen 2-4, Raseborg beviljade aravalån som begränsar användningsrättigheterna enl. aravalagen §15-15e, begränsning gäller till 26.11.2037

## Noter angående personalen, revisorns arvode och partiavgifter

### not nr. 42

Antalet anställda 31.12		
	2022	2021
Förvaltning	49	50
Expert- och utvecklingscentret	109	113
Boendevård	682	690
Regionala expertteam*	0	0
Daglig verksamhet	215	218
Fastighetservice	9	9
<b>Totalt</b>	<b>1064</b>	<b>1080</b>

\* ingår i EUC från 2021

### not nr. 43

Personalkostnader		
	2022	2021
Personalkostnader		
Löner och arvoden	39 777 303,90	37 963 048,67
Lönebikostnader		
Pensionskostnader	7 590 904,23	7 572 133,75
Övriga lönebikostnader	1 446 787,73	1 486 471,76
<b>Personalkostnader sammanlagt</b>	<b>48 814 995,86</b>	<b>47 021 654,18</b>

### not nr. 44

Redovisade partiavgifter		
	2022	2021
SFP Åboland	368,00	160,00
SFP Österbotten	1 484,00	1 712,00
SFP Nyland	1 200,00	2 077,00
Vänsterförbundet	252,50	280,00
Vihreät	481,50	447,94
Perussuomalaiset	289,00	242,00
Finlands svenska socialdemokrater	1 727,50	2 084,06
Pohjanmaan kokoomus		112,00
Samlingspartiet i Nyland	519,00	450,94
Samlingspartiet i Egentliga Finland	279,00	351,00
SFP i Helsingfors		45,00
SFP Åbo	56,00	74,00
Pohjanmaan kokoomus	98,00	
De gröna i Helsingfors		213,00
SFP Pyttis		
SFP Jakobstad	50,00	47,00
Kristdemokraterna (Kaarinan paikallisosasto)	30,00	10,00
Kristdemokraterna	10,00	
<b>Partiavgifter sammanlagt</b>	<b>6 844,50</b>	<b>8 305,94</b>

### not nr. 45

Revisorns arvoden		
	2022	2021
<b>BDO Auditor AB och BDO AB</b>		
Revisionsarvoden	15 819,14	18 351,48
Övriga uppgifter som hör till revisorn		
Biträdande uppgifter för revisionsnämnden	6 984,41	2 089,00
Övriga arvoden		
<b>Arvoden sammanlagt</b>	<b>22 803,55</b>	<b>20 440,48</b>

#### Transaktioner med intressenter

Samkommunstyrelsen har 2.9-21 §107 godkänt direktörsavtalet enligt kommunallagens §42.

I avtalet har man avtalat om ett avgångsvederlag motsvarande 6 månaders lön.

**KÅRKULLA SAMKOMMUN**

FO-nummer / Y-tunnus 0204197-3

**BOKSLUTETS UNDERSKRIFT / TILINPÄÄTÖKSEN ALLEKIRJOITUKSET**

\_\_\_\_\_ / \_\_\_\_ 2023

-----

-----

-----

-----

-----

-----

-----

-----

-----

-----

**BOKSLUTSPÅTECKNING / TILINPÄÄTÖSMERKINTÄ**

Jag har idag avgivit berättelse över utförd revision.  
Suoritetusta tilintarkastuksesta on tänään annettu kertomus.

\_\_\_\_\_ / \_\_\_\_ 2023

BDO Audiator Ab, revisionsammanslutning / BDO Audiator Oy, tilintarkastusyhteisö

-----

Andreas Holmgård OFGR, CGR / Andreas Holmgård JHT, KHT

## FÖRTECKNING ÖVER ANVÄNDA BOKFÖRINGSBÖCKER

kassabok  
dagbok  
huvudbok  
försäljningsreskontralistor  
inköpsreskontralistor

### ANVÄNDA VERIFIKATIONSTYPER UNIT 4

10 Kommunfakturering  
20 Klientfakturering  
30 Allmän fakturering  
AT Bokföring anläggning  
EK Korrigering av icke-avstämde betalningar, kund.resk.  
HC 2022 (gamla HB) Huvudboksposter (ej arbetsflöde)  
HDA Danske Bank kontoutdrag  
HKA Kassaverifikat  
HN Nordea kontoutdrag  
HY Moms till konto "skattekonto"  
HÅ Ålandsbanken kontoutdrag  
IP Betalningar - återredovisning  
KO Referensbetalningar  
KP Inbetalningar  
L1 Ank.reg. Inkommande fakturor  
L2 Def.bokf. Inkommande fakturor  
P02 Externa löner  
P03 Matkalaskut  
PR Periodisk trigger  
RV Reversering  
XL X Bokföring via Excel (ingen arbetsflöde)  
YE Ingående balans

\*\*\*\*\*  
\*\*\*\*\*  
\*\*\*\*\*

ANVÄNDA VERIFIKATIONSNUMMER

Rapport : AG08  
Databas : fi\_ksk\_prod  
Ordernr : 9  
Variant : 0  
Kopior : 1  
Skrivare : DEFAULT  
Användare : CEKSTROM  
Företag : 10, Kårkulla Samkommun  
Datum : 20230223 14:47:46

Från Period : 202201  
Till Period : 202212  
Företag : \*  
Per Verifikations : 0  
Rapportfil : AG08  
Real User : CEKSTROM

\*\*\*\*\*  
\*\*\*\*\*  
\*\*\*\*\*



Rapport : AG08  
Företag : 10  
Anv : CEKSTROM

Kärkulla Samkommun  
Kärkulla Samkommun  
Använda verifikationsnummer

Sida: 1  
23.02.2023  
14:47:46

FRÅN PERIOD 202201 TILL PERIOD 202212

Från ver.nr	Till ver.nr	Antal
31000569	31000602	34
31000677	31000678	2
31000694	31000750	57
31000757	31000771	15
31000776	31000794	19
31000803	31000808	6
31000886	31000887	2
31000897	31000897	1
31000926	31000927	2
31000942	31000943	2
31000952	31000953	2
31000955	31000958	4
31000973	31001008	36
31001020	31001021	2
31001029	31001030	2
31001034	31001041	8
31001061	31001918	858
32014044	32029142	15099
33000906	33000907	2
33000909	33000909	1
33000990	33001934	945
100001343	100001344	2
100001346	100001346	1
100001357	100001357	1
100001366	100001369	4
100001378	100001379	2
100001387	100001390	4
100001392	100001393	2
100001395	100001396	2
100001399	100001402	4
100001415	100001416	2
100001426	100001428	3
100001430	100001441	12
100001443	100001444	2
100001446	100001448	3
100001451	100001455	5
100001474	100001474	1
100001478	100001487	10
100001489	100001489	1
100001492	100001496	5
100001499	100001501	3
100001507	100001511	5
100001518	100001519	2
100001523	100001523	1
100001532	100001537	6
100001542	100001543	2
100001547	100001550	4
100001556	100001558	3
100001562	100001562	1
100001565	100001585	21
100001589	100001590	2
100001595	100001595	1
100001599	100001602	4
100001605	100001612	8
100001615	100001616	2
100001645	100001645	1
100001647	100001651	5

Rapport : AG08  
Företag : 10  
Anv : CEKSTROM

Kårkulla Samkommun  
Kårkulla Samkommun  
Använda verifikationsnummer

Sida: 2  
23.02.2023  
14:47:46

FRÅN PERIOD 202201 TILL PERIOD 202212

Från ver.nr	Till ver.nr	Antal
100001655	100001659	5
100001663	100001664	2
100001675	100001679	5
100001700	100001701	2
100001703	100002405	703
100002408	100002408	1
100002425	100002433	9
100002468	100002468	1
100002484	100002484	1
100002528	100002528	1
100002533	100002533	1
108000000	108000309	310
108000323	108000638	316
110000017	110000017	1
110000020	110000034	15
110000036	110000037	2
110000039	110000050	12
130000024	130000078	55
131000318	131000657	340
132000012	132000024	13
134000405	134000783	379
140000026	140000050	25
190000076	190000124	49
200014091	200014091	1
200015702	200015702	1
200015707	200015707	1
200015979	200015979	1
200016003	200016003	1
200016034	200016034	1
200016040	200016040	1
200016455	200016455	1
200016623	200016623	1
200016655	200016655	1
200016808	200016808	1
200016848	200016848	1
200016888	200016888	1
200016894	200016894	1
200016897	200016897	1
200016900	200016900	1
200016920	200016920	1
200016938	200016939	2
200016944	200016944	1
200016954	200016954	1
200016967	200016967	1
200016985	200016985	1
200017000	200017000	1
200017021	200017021	1
200017121	200017121	1
200017133	200017133	1
200017146	200017146	1
200017190	200017190	1
200017195	200017195	1
200017207	200017207	1
200017212	200017212	1
200017227	200017227	1
200017238	200017238	1
200017265	200017265	1

Rapport : AG08  
Företag : 10  
Anv : CEKSTROM

Kårkulla Samkommun  
Kårkulla Samkommun  
Använda verifikationsnummer

Sida: 3  
23.02.2023  
14:47:46

FRÅN PERIOD 202201 TILL PERIOD 202212

Från ver.nr	Till ver.nr	Antal
200017269	200017270	2
200017272	200017273	2
200017278	200017278	1
200017291	200017291	1
200017298	200017298	1
200017305	200017305	1
200017335	200017335	1
200017343	200017343	1
200017353	200017353	1
200017360	200017360	1
200017362	200017362	1
200017371	200017371	1
200017378	200017378	1
200017449	200017450	2
200017455	200017455	1
200017474	200017475	2
200017477	200017477	1
200017515	200017515	1
200017519	200017519	1
200017521	200017522	2
200017524	200017526	3
200017544	200017544	1
200017561	200017561	1
200017574	200017574	1
200017597	200017597	1
200017608	200017611	4
200017614	200017614	1
200017631	200017631	1
200017638	200017638	1
200017646	200017646	1
200017649	200017649	1
200017651	200017651	1
200017665	200017665	1
200017667	200017667	1
200017674	200017674	1
200017681	200017681	1
200017683	200017683	1
200017685	200017685	1
200017696	200017696	1
200017726	200017726	1
200017737	200017738	2
200017746	200017747	2
200017755	200017755	1
200017757	200017757	1
200017759	200017759	1
200017783	200017783	1
200017788	200017788	1
200017793	200017793	1
200017809	200017809	1
200017811	200017811	1
200017823	200017823	1
200017829	200017829	1
200017832	200017832	1
200017847	200017847	1
200017873	200017873	1
200017877	200017877	1
200017879	200017879	1

Rapport : AG08  
Företag : 10  
Anv : CEKSTROM

Kårkulla Samkommun  
Kårkulla Samkommun  
Använda verifikationsnummer

Sida: 4  
23.02.2023  
14:47:46

FRÅN PERIOD 202201 TILL PERIOD 202212

Från ver.nr	Till ver.nr	Antal
200017881	200017883	3
200017885	200017885	1
200017887	200017887	1
200017890	200017890	1
200017893	200017893	1
200017895	200017895	1
200017898	200017898	1
200017905	200017906	2
200017922	200017922	1
200017930	200017930	1
200017936	200017936	1
200017939	200017939	1
200017966	200017966	1
200017969	200017969	1
200017977	200017977	1
200017983	200017986	4
200017992	200017994	3
200017997	200017997	1
200018014	200018014	1
200018025	200018027	3
200018029	200018031	3
200018033	200018033	1
200018035	200018035	1
200018041	200018041	1
200018044	200018044	1
200018048	200018048	1
200018051	200018051	1
200018053	200018054	2
200018056	200018061	6
200018063	200018064	2
200018068	200018070	3
200018073	200018076	4
200018080	200018080	1
200018085	200018085	1
200018090	200018090	1
200018093	200018096	4
200018098	200018100	3
200018102	200018103	2
200018108	200018108	1
200018117	200018118	2
200018122	200018123	2
200018125	200018127	3
200018129	200018132	4
200018135	200018137	3
200018141	200018141	1
200018143	200018144	2
200018146	200018146	1
200018150	200018151	2
200018153	200018172	20
200018174	200018174	1
200018177	200018177	1
200018181	200018182	2
200018184	200018186	3
200018188	200018188	1
200018191	200018191	1
200018193	200018193	1
200018195	200018196	2

Rapport : AG08  
Företag : 10  
Anv : CEKSTROM

Kårkulla Samkommun  
Kårkulla Samkommun  
Använda verifikationsnummer

Sida: 5  
23.02.2023  
14:47:46

FRÅN PERIOD 202201 TILL PERIOD 202212

Från ver.nr	Till ver.nr	Antal
200018199	200018199	1
200018201	200018204	4
200018206	200018206	1
200018208	200018209	2
200018214	200018217	4
200018219	200018219	1
200018223	200018247	25
200018249	200018249	1
200018251	200018252	2
200018254	200018295	42
200018301	200018304	4
200018306	200018307	2
200018309	200018313	5
200018315	200018317	3
200018319	200018323	5
200018326	200018330	5
200018332	200018334	3
200018337	200018338	2
200018342	200018342	1
200018346	200018347	2
200018350	200018352	3
200018355	200018356	2
200018360	200018361	2
200018363	200018363	1
200018369	200018370	2
200018372	200018372	1
200018375	200018377	3
200018380	200018381	2
200018415	200018416	2
200018419	200018423	5
200018425	200018425	1
200018427	200018428	2
200018430	200018432	3
200018434	200018436	3
200018438	200018439	2
200018443	200018443	1
200018445	200018445	1
200018448	200018452	5
200018455	200018457	3
200018459	200018462	4
200018467	200018467	1
200018469	200018469	1
200018473	200018475	3
200018477	200018483	7
200018485	200018485	1
200018487	200018492	6
200018494	200018498	5
200018500	200018500	1
200018503	200018510	8
200018515	200018518	4
200018521	200018521	1
200018543	200018548	6
200018550	200018550	1
200018552	200018553	2
200018555	200018562	8
200018564	200018565	2
200018572	200018574	3

Rapport : AG08  
Företag : 10  
Anv : CEKSTROM

Kärkulla Samkommun  
Kärkulla Samkommun  
Använda verifikationsnummer

Sida: 6  
23.02.2023  
14:47:46

FRÅN PERIOD 202201 TILL PERIOD 202212

Från ver.nr	Till ver.nr	Antal
200018577	200018578	2
200018580	200018581	2
200018583	200018583	1
200018588	200018588	1
200018591	200018591	1
200018594	200018595	2
200018598	200018607	10
200018609	200018609	1
200018611	200018611	1
200018619	200018619	1
200018621	200018625	5
200018629	200018629	1
200018631	200018631	1
200018639	200018642	4
200018644	200018651	8
200018653	200018654	2
200018656	200018657	2
200018659	200018659	1
200018661	200018662	2
200018665	200018683	19
200018685	200018690	6
200018692	200018695	4
200018703	200018703	1
200018708	200018708	1
200018711	200018712	2
200018714	200018714	1
200018717	200018724	8
200018726	200018729	4
200018731	200018733	3
200018735	200018735	1
200018737	200018737	1
200018739	200018741	3
200018743	200018750	8
200018752	200018756	5
200018759	200018761	3
200018763	200018768	6
200018770	200018790	21
200018792	200018793	2
200018795	200018797	3
200018799	200018802	4
200018804	200018804	1
200018806	200018807	2
200018810	200018825	16
200018828	200018832	5
200018834	200018849	16
200018851	200018855	5
200018859	200018873	15
200018875	200018894	20
200018896	200018898	3
200018901	200018915	15
200018917	200018920	4
200018922	200018928	7
200018930	200018934	5
200018936	200018942	7
200018944	200018988	45
200018990	200018992	3
200018994	200019004	11

Rapport : AG08  
Företag : 10  
Anv : CEKSTROM

Kärkulla Samkommun  
Kärkulla Samkommun  
Använda verifikationsnummer

Sida: 7  
23.02.2023  
14:47:46

FRÅN PERIOD 202201 TILL PERIOD 202212

Från ver.nr	Till ver.nr	Antal
200019006	200019084	79
200019086	200019136	51
200019140	200019143	4
200019146	200019158	13
200019162	200019173	12
200019175	200019178	4
200019180	200019184	5
200019186	200019190	5
200019192	200019208	17
200019210	200019220	11
200019222	200019246	25
200019248	200019359	112
200019361	200019374	14
200019379	200019385	7
200019387	200019420	34
200019422	200019433	12
200019435	200019448	14
200019450	200019472	23
200019475	200019483	9
200019485	200019494	10
200019513	200019514	2
200019516	200019519	4
200019525	200019531	7
200019533	200019537	5
200019539	200019539	1
200019541	200019565	25
200019567	200019579	13
200019581	200019581	1
200019583	200019661	79
200019663	200019691	29
200019693	200019696	4
200019698	200019783	86
200019785	200019789	5
200019791	200019818	28
200019820	200019862	43
200019864	200019866	3
200019868	200019874	7
200019876	200019879	4
200019881	200019911	31
200019913	200019913	1
200019915	200019915	1
200019917	200019939	23
200019941	200019943	3
200019945	200019947	3
200019949	200019984	36
200019987	200020022	36
200020024	200020111	88
200020124	200020172	49
200020174	200020222	49
200020224	200020256	33
200020258	200020269	12
200020272	200020302	31
200020304	200020304	1
200020307	200020312	6
200020314	200020358	45
200020360	200020369	10
200020371	200020373	3

Rapport : AG08  
Företag : 10  
Anv : CEKSTROM

Kårkulla Samkommun  
Kårkulla Samkommun  
Använda verifikationsnummer

Sida: 8  
23.02.2023  
14:47:46

FRÅN PERIOD 202201 TILL PERIOD 202212

Från ver.nr	Till ver.nr	Antal
200020375	200020425	51
200020427	200020430	4
200020432	200020440	9
200020443	200020449	7
200020452	200020530	79
200020532	200020708	177
200020710	200020779	70
200020781	200020846	66
200020848	200020968	121
200020970	200020974	5
200020976	200021004	29
200021006	200021027	22
200021029	200021048	20
200021050	200021050	1
200021052	200021055	4
200021057	200021086	30
200021089	200021133	45
200021135	200021166	32
200021168	200021258	91
200021260	200021309	50
200021312	200021366	55
200021368	200021371	4
200021373	200021412	40
200021414	200021440	27
200021442	200021455	14
200021457	200021473	17
200021475	200021482	8
200021484	200021499	16
200021501	200021502	2
200021504	200021504	1
200021507	200021559	53
200021561	200021562	2
200021564	200021600	37
200021602	200021611	10
200021613	200021615	3
200021617	200021618	2
200021620	200021654	35
200021656	200021685	30
200021687	200021719	33
200021721	200021723	3
200021725	200021733	9
200021735	200021749	15
200021751	200022380	630
200022382	200022468	87
200022470	200022516	47
200022518	200022534	17
200022536	200022566	31
200022568	200022583	16
200022585	200022596	12
200022598	200022662	65
200022664	200022693	30
200022695	200022740	46
200022742	200022772	31
200022774	200022855	82
200022857	200022909	53
200022911	200022950	40
200022952	200022986	35



Rapport : AG08  
Företag : 10  
Anv : CEKSTROM

Kärkulla Samkommun  
Karkulla Samkommun  
Använda verifikationsnummer

Sida: 9  
23.02.2023  
14:47:46

FRÅN PERIOD 202201 TILL PERIOD 202212

Från ver.nr	Till ver.nr	Antal
200022988	200023036	49
200023038	200023122	85
200023124	200023343	220
200023345	200023538	194
200023540	200023566	27
200023568	200023634	67
200023636	200023847	212
200023849	200023860	12
200023862	200023881	20
200023883	200023891	9
200023893	200023972	80
200023974	200023977	4
200023979	200023999	21
200024001	200024028	28
200024030	200024106	77
200024108	200024115	8
200024117	200024125	9
200024127	200024156	30
200024158	200024185	28
200024187	200024256	70
200024258	200024266	9
200024268	200024270	3
200024272	200024315	44
200024317	200024331	15
200024333	200024447	115
200024449	200024495	47
200024497	200024509	13
200024511	200024516	6
200024518	200024529	12
200024531	200024545	15
200024547	200024584	38
200024586	200024596	11
200024598	200024818	221
200024820	200025073	254
200025075	200025100	26
200025102	200025155	54
200025157	200025172	16
200025174	200025203	30
200025205	200025239	35
200025241	200025338	98
200025340	200025349	10
200025351	200025450	100
200025452	200025467	16
200025469	200025483	15
200025486	200025522	37
200025524	200025526	3
200025528	200025530	3
200025534	200025534	1
200025538	200025538	1
200025540	200025540	1
200025544	200025544	1
200025550	200025551	2
200025553	200025553	1
200025556	200025557	2
200025561	200025562	2
200025564	200025566	3
200025579	200025579	1

Rapport : AG08  
Företag : 10  
Anv : CEKSTROM

Kärkulla Samkommun  
Kärkulla Samkommun  
Använda verifikationsnummer

Sida: 10  
23.02.2023  
14:47:46

FRÅN PERIOD 202201 TILL PERIOD 202212

Från ver.nr	Till ver.nr	Antal
200025581	200025581	1
200025584	200025584	1
200025587	200025588	2
200025590	200025590	1
200025592	200025592	1
200025594	200025594	1
200025597	200025599	3
200025601	200025601	1
200025604	200025604	1
200025607	200025607	1
200025614	200025614	1
200025618	200025621	4
200025623	200025630	8
200025632	200025641	10
200025643	200025716	74
200025718	200025718	1
200025720	200025720	1
200025722	200025733	12
200025735	200025800	66
200025803	200025817	15
200025819	200025843	25
200025845	200025853	9
200025855	200025880	26
200025882	200025918	37
200025920	200025934	15
200025936	200025937	2
200025940	200025944	5
200025946	200025947	2
200025949	200025952	4
200025954	200025957	4
200025959	200025972	14
200025974	200025977	4
200025979	200026001	23
200026003	200026039	37
200026041	200026124	84
200026126	200026260	135
200026262	200026273	12
200026275	200026298	24
200026300	200026351	52
200026353	200026427	75
200026429	200026442	14
200026444	200026614	171
200026616	200026798	183
200026800	200026844	45
200026846	200026850	5
200026852	200026862	11
200026864	200027004	141
200027006	200027063	58
200027065	200027154	90
200027156	200027172	17
200027174	200027174	1
200027176	200027176	1
200027178	200027271	94
200027273	200027275	3
200027277	200027284	8
200027286	200027295	10
200027297	200027303	7

Rapport : AG08  
Företag : 10  
Anv : CEKSTROM

Kärkulla Samkommun  
Kärkulla Samkommun  
Använda verifikationsnummer

Sida: 11  
23.02.2023  
14:47:46

FRÅN PERIOD 202201 TILL PERIOD 202212

Från ver.nr	Till ver.nr	Antal
200027305	200027395	91
200027398	200027417	20
200027419	200027485	67
200027487	200027496	10
200027498	200027799	302
200027801	200027979	179
200027981	200027985	5
200027987	200027987	1
200027989	200028137	149
200028139	200028146	8
200028148	200028151	4
200028153	200028153	1
200028155	200028189	35
200028191	200028273	83
200028275	200028344	70
200028346	200028357	12
200028359	200028455	97
200028457	200028511	55
200028513	200028527	15
200028529	200028559	31
200028561	200028605	45
200028607	200028680	74
200028682	200028698	17
200028700	200028738	39
200028740	200028755	16
200028757	200029048	292
200029050	200029059	10
200029061	200029220	160
200029222	200029291	70
200029293	200029302	10
200029304	200029410	107
200029412	200029430	19
200029432	200029433	2
200029435	200029490	56
200029492	200029504	13
200029506	200029633	128
200029635	200029722	88
200029724	200029812	89
200029814	200029863	50
200029866	200029867	2
200029869	200029987	119
200029989	200029996	8
200029999	200030030	32
200030032	200030053	22
200030055	200030055	1
200030057	200030122	66
200030124	200030150	27
200030152	200030185	34
200030187	200030281	95
200030283	200030325	43
200030327	200030461	135
200030463	200030571	109
200030573	200030606	34
200030608	200030614	7
200030616	200030791	176
200030793	200030793	1
200030795	200030854	60

Rapport : AG08  
Företag : 10  
Anv : CEKSTROM

Kärkulla Samkommun  
Kärkulla Samkommun  
Använda verifikationsnummer

Sida: 12  
23.02.2023  
14:47:46

FRÅN PERIOD 202201 TILL PERIOD 202212

Från ver.nr	Till ver.nr	Antal
200030856	200030895	40
200030897	200030946	50
200030948	200031016	69
200031018	200031055	38
200031057	200031084	28
200031086	200031116	31
200031118	200031173	56
200031175	200031189	15
200031191	200031192	2
200031194	200031282	89
200031284	200031291	8
200031293	200031359	67
200031361	200031404	44
200031406	200031498	93
200031500	200031503	4
200031505	200031507	3
200031509	200031606	98
200031608	200031619	12
200031621	200031633	13
200031635	200031761	127
200031763	200031776	14
200031778	200031792	15
200031794	200031828	35
200031830	200031874	45
200031876	200031925	50
200031928	200031952	25
200031954	200031958	5
200031960	200031962	3
200031964	200031966	3
200031968	200031969	2
200031972	200031979	8
200031982	200031991	10
200031993	200031993	1
200031995	200031995	1
200031998	200032012	15
200032014	200032188	175
200032190	200032228	39
200032230	200032287	58
200032289	200032289	1
200032291	200032343	53
200032345	200032354	10
200032356	200032367	12
200032369	200032370	2
200032372	200032457	86
200032459	200032563	105
200032565	200032565	1
200032567	200032581	15
200032583	200032588	6
200032590	200032602	13
200032604	200032626	23
200032628	200032629	2
200032631	200032732	102
200032734	200032755	22
200032757	200032858	102
200032860	200032863	4
200032865	200032887	23
200032889	200032891	3

Rapport : AG08  
Företag : 10  
Anv : CEKSTROM

Kårkulla Samkommun  
Kårkulla Samkommun  
Använda verifikationsnummer

Sida: 13  
23.02.2023  
14:47:46

FRÅN PERIOD 202201 TILL PERIOD 202212

Från ver.nr	Till ver.nr	Antal
200032893	200032908	16
200032910	200032917	8
200032919	200032955	37
200032957	200032962	6
200032964	200032968	5
200032970	200033008	39
200033011	200033015	5
200033017	200033028	12
200033030	200033036	7
200033038	200033041	4
200033043	200033064	22
200033066	200033085	20
200033087	200033091	5
200033093	200033100	8
200033102	200033200	99
200033202	200033244	43
200033246	200033254	9
200033256	200033259	4
200033261	200033360	100
200033362	200033468	107
200033470	200033498	29
200033500	200033567	68
200033569	200033641	73
200033643	200033667	25
200033669	200033684	16
200033686	200033707	22
200033709	200033740	32
200033742	200033759	18
200033761	200033798	38
200033800	200033800	1
200033802	200033822	21
200033824	200033929	106
200033931	200033956	26
200033958	200033961	4
200033963	200033985	23
200033987	200034081	95
200034083	200034083	1
200034087	200034089	3
200034092	200034092	1
200034095	200034099	5
200034101	200034113	13
200034115	200034115	1
200034117	200034119	3
200034123	200034139	17
200034142	200034151	10
200034153	200034163	11
200034165	200034172	8
200034174	200034175	2
200034177	200034179	3
200034181	200034189	9
200034191	200034205	15
200034207	200034214	8
200034216	200034224	9
200034226	200034229	4
200034231	200034239	9
200034241	200034287	47
200034289	200034292	4

Rapport : AG08  
Företag : 10  
Anv : CEKSTROM

Kärkulla Samkommun  
Kärkulla Samkommun  
Använda verifikationsnummer

Sida: 14  
23.02.2023  
14:47:46

FRÅN PERIOD 202201 TILL PERIOD 202212

Från ver.nr	Till ver.nr	Antal
200034294	200034297	4
200034299	200034307	9
200034309	200034310	2
200034312	200034316	5
200034318	200034320	3
200034322	200034348	27
200034350	200034354	5
200034356	200034365	10
200034367	200034368	2
200034370	200034382	13
200034384	200034396	13
200034398	200034412	15
200034414	200034430	17
200034432	200034455	24
200034458	200034459	2
200034461	200034488	28
200034490	200034495	6
200034497	200034502	6
200034504	200034513	10
200034515	200034546	32
200034548	200034561	14
200034563	200034566	4
200034570	200034570	1
200034573	200034576	4
200034578	200034586	9
200034588	200034591	4
200034594	200034597	4
200034599	200034604	6
200034606	200034606	1
200034608	200034613	6
200034616	200034637	22
200034639	200034643	5
200034645	200034662	18
200034664	200034695	32
200034697	200034705	9
200034707	200034709	3
200034711	200034736	26
200034738	200034741	4
200034743	200034784	42
200034786	200034791	6
200034793	200034830	38
200034832	200034851	20
200034853	200034867	15
200034869	200034877	9
200034879	200034904	26
200034906	200034999	94
200035001	200035006	6
200035008	200035031	24
200035033	200035070	38
200035072	200035078	7
200035080	200035080	1
200035082	200035128	47
200035130	200035154	25
200035162	200035164	3
200035166	200035167	2
200035170	200035171	2
200035173	200035173	1

FRÅN PERIOD 202201 TILL PERIOD 202212

Från ver.nr	Till ver.nr	Antal
200035175	200035196	22
200035199	200035212	14
200035214	200035224	11
200035226	200035242	17
200035244	200035270	27
200035273	200035292	20
200035294	200035352	59
200035357	200035357	1
200035359	200035360	2
200035362	200035372	11
200035374	200035375	2
200035377	200035379	3
200035381	200035382	2
200035385	200035395	11
200035398	200035402	5
200035407	200035408	2
200035412	200035415	4
200035417	200035421	5
200035423	200035425	3
200035427	200035428	2
200035430	200035431	2
200035435	200035448	14
200035450	200035454	5
200035456	200035459	4
200035462	200035483	22
200035486	200035486	1
200035488	200035488	1
200035491	200035494	4
200035496	200035502	7
200035505	200035513	9
200035515	200035517	3
200035519	200035519	1
200035521	200035522	2
200035524	200035526	3
200035528	200035528	1
200035530	200035535	6
200035538	200035545	8
200035547	200035550	4
200035553	200035553	1
200035555	200035557	3
200035559	200035561	3
200035563	200035569	7
200035571	200035573	3
200035576	200035578	3
200035580	200035580	1
200035582	200035582	1
200035586	200035608	23
200035610	200035610	1
200035612	200035612	1
200035614	200035619	6
200035621	200035625	5
200035627	200035630	4
200035632	200035650	19
200035653	200035653	1
200035655	200035659	5
200035663	200035663	1
200035665	200035666	2

FRÅN PERIOD 202201 TILL PERIOD 202212

Från ver.nr	Till ver.nr	Antal
200035668	200035668	1
200035671	200035673	3
200035675	200035691	17
200035693	200035714	22
200035716	200035716	1
200035719	200035719	1
200035722	200035722	1
200035725	200035728	4
200035730	200035735	6
200035737	200035738	2
200035740	200035743	4
200035745	200035746	2
200035748	200035748	1
200035750	200035751	2
200035753	200035767	15
200035769	200035769	1
200035771	200035776	6
200035778	200035778	1
200035780	200035787	8
200035791	200035791	1
200035795	200035795	1
200035798	200035802	5
200035804	200035804	1
200035807	200035808	2
200035810	200035814	5
200035817	200035822	6
200035824	200035826	3
200035828	200035832	5
200035834	200035834	1
200035838	200035840	3
200035843	200035843	1
200035846	200035847	2
200035849	200035849	1
200035851	200035851	1
200035853	200035853	1
200035855	200035855	1
200035860	200035860	1
200035863	200035864	2
200035868	200035868	1
200035870	200035870	1
200035873	200035873	1
200035879	200035879	1
200035882	200035882	1
200035886	200035886	1
200035888	200035888	1
200035892	200035897	6
200035902	200035902	1
200035906	200035908	3
200035910	200035910	1
200035917	200035917	1
200035919	200035920	2
200035924	200035933	10
200035935	200035935	1
200035938	200035939	2
200035941	200035942	2
200035946	200035950	5
200035959	200035959	1



Rapport : AG08  
Företag : 10  
Anv : CEKSTROM

Kärkulla Samkommun  
Kärkulla Samkommun  
Använda verifikationsnummer

Sida: 17  
23.02.2023  
14:47:46

FRÅN PERIOD 202201 TILL PERIOD 202212

Från ver.nr	Till ver.nr	Antal
200035964	200035964	1
200035967	200035969	3
200035971	200035972	2
200035988	200035988	1
200035992	200035992	1
200036008	200036008	1
200036013	200036013	1
200036023	200036023	1
200036043	200036043	1
200036045	200036045	1
200036059	200036059	1
200036061	200036061	1
200036065	200036065	1
200036067	200036067	1
200036087	200036087	1
200036107	200036107	1
200036110	200036110	1
200036137	200036137	1
200036145	200036145	1
200036152	200036152	1
200036172	200036175	4
830000077	830000102	26
830000104	830000115	12
830000117	830000129	13
TOTALT ANTAL VER.		36534