



Framtids- och anpassningsprogrammet 2025- 2026

Tulevaisuus- ja sopeutta- misohjelma 2025-2026

ungdomsfullmäktige
nuorisovaltuusto





Utgångsläge

- Grundarbetet är gjort i om. det första framtids- och anpassningsprogrammet
- Principerna och målsättningarna samma, men åtgärderna delvis nya (verksamhetsområdenas del)
- I första hand uppdateras de befintliga textdelarna, vissa delar förnyas
 - Kompletteras med räddningsverkets andel
- Uppdaterade ekonomiska beräkningar om anpassningsbehovet (utifrån det som redan beslutits om)
- Vb uppdateras de prioriterade områdena utifrån sektordirektörernas genomgång
- Åtgärderna som vidtas 2024 utgår ifrån beslutet taget 2023. Åtgärderna i kommande program startar i allmänhet 2025!
- Framtids- och anpassningsprogrammet 2025-2026 kräver vb uppdatering av strategin, uppdatering av hur mår Osterbotten, servicestrategin och flerproducentmodellen.

Lähtötilanne

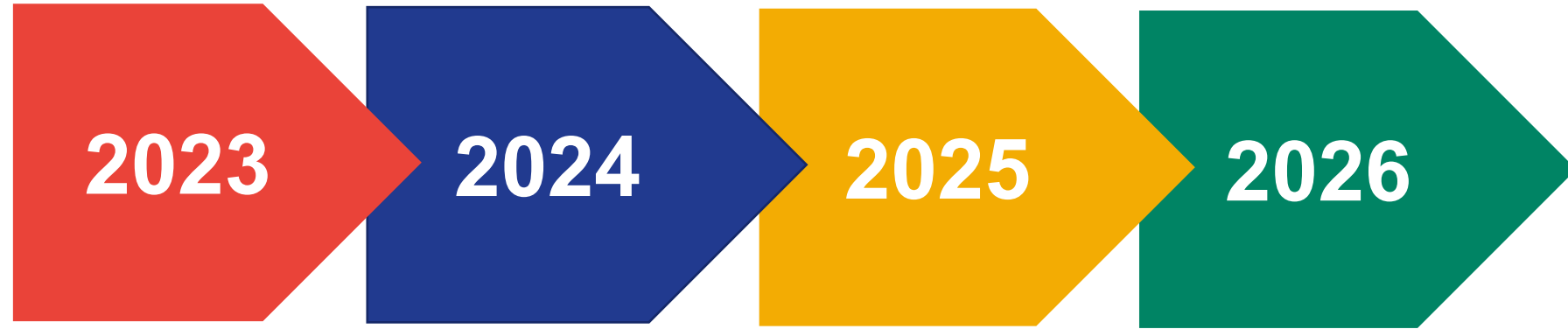
- Perustyö on tehty ensimmäisen tulevaisuus- ja sopeuttamisohjelman myötä.
- Periaatteet ja tavoitteet samat, mutta toimenpiteet osittain uudet (toimialojen osalta).
- Ensisijaisesti päivitetään olemassa olevat tekstit, joitakin osia uudistetaan.
- Täydennetään pelastuslaitoksen osuudella.
- Päivitetään sopeuttamistarvetta koskevat talouslaskelmat (tehtyjen päätösten pohjalta).
- Päivitetään tarvittaessa priorisoidut alueet sektorijohtajien tarkastelun pohjalta.
- Vuonna 2024 suoritettavat toimenpiteet perustuvat vuonna 2023 tehtyihin päätöksiin. Tulevassa ohjelmassa kirjattuja toimenpiteitä aletaan toteuttaa yleisesti vuonna 2025!
- Tulevaisuus- ja sopeuttamisohjelma 2025–2026 vaatii tarvittaessa strategian, Miten Pohjanmaa voi -raportin, palvelustrategian ja monituottajamallin päivittämistä.



Ekonomisk lägesbild Taloudellinen tilanne

Förutsatt att ers.2025 är
23+20 milj. o 2026 10 milj.

edellyttää että alijäämän
korv.2025 on 23+20 milj. ja
2026 10 mlj.



**SPARKKRAV
SÄÄSTÖVAADE**

10 milj €

30 milj €

30 milj €

15 milj €

**RESULTAT *
TULOS ***

-58 milj €

-34 milj €

+46 milj €

+55 milj €

**Akkumulerat
över/underskott
Kertynyt yli-/alijäämä**

-58 milj €

-92 milj €

-46 milj €

+8 milj €



Framtids- och anpassningsprogrammet 2025-2026: Ett väl utfört kund- och patientarbete skapar besparingar

Engagemang

Egen linjedragning: Tillräcklig och jämlik service

Lagenlighet

Verknings-
fullhet

Säkerhet

Medel

Stark delaktighet och tillit

Genom verksamheten –
ledningens och
mellanledningens närvaro på
serviceenheterna

Genom ansvarstagande för
det nya samarbetet
(personalen, kumpanerna,
kunderna)

Ramar

Avvaktan på och bedömning av effekterna av de nuvarande förändringarna, tålamod för integrationen

Gemenskapsboende i
alla klientgrupper

Basservicen gallras inte

Ett år av integrerade
processer och gott
bemötande

Utgångspunkter

En säker arbetsplats – minimering av klient- och patientsäkerhetsrisker

Hur mår Österbotten?

Förtroendevaldas
förändringsförslag

Kunders och anställdas
delaktighet



Tulevaisuus- ja sopeuttamisohjelma 2025-2026: Säästöt syntyvät hyvin tehdyn asiakas- ja potilastyön kautta

Sitoutuminen

Oma linjaus: Riittävä ja yhdenvertainen palvelu

Lakisääteisyys

Vaikuttavuus

Turvallisuus

Keinot

Vahva osallisuus ja luottamus

Toiminnan kautta – johdon ja keskijohdon läsnäolo palveluyksiköissä

Vastuun kantaminen uudessa yhteistyössä (henkilöstö, kumppanit, asiakkaat)

Raamit

Nykyisten muutosten vaikutusten odotus ja arviointi, **malti integroitua**

Yhteisöllinen asuminen kaikissa asiakasryhmissä

Peruspalveluista ei karsita

Integroitujen prosessien ja hyvän kohtaamisen vuosi

Lähtökohdat

Turvallinen työpaikka ja asiakas- ja potilasturvallisuusriskien minimointi

Miten Pohjanmaa voi?

Muutosehdotukset luottamushenkilöiltä

Asiakkaiden ja henkilöstön osallisuus



viikko, nro	2	3	4	5	6	7	8	9	10	11	12	13	14	15	16	17	18	19	20	21	22	23	24	25
tarpeiden vahvistaminen	■	■	■	■																				
sopeutustason vahvistaminen	■																							
ohjelman päälinjat ja sopeutustaso				■	■	■	■																	
PELAN päälinjaukset (PTP;stä määritelty)				■	■	■	■	■																
toteuttamisohjelma	■	■	■	■	■																			
toimenpiteet ja säästökokonaisuudet + summat / kokonaisuus				■	■																			
verksamhetsområdenas åtgärder						■	■	■	■	■	■	■	■											
palveluverkkosuunnitelma, sis. Yhteisöllisen asumisen	■	■	■	■	■	■	■	■	■	■	■	■	■											
toimenpidetaulukko summineen							■	■	■	■	■	■	■											
riskinarvioinnit				■	■	■	■	■	■	■	■	■	■											
yhteistoimintaneuvottelut (tarvittaessa)																	■	■	■	■	■	■	■	■
toimeenpanosuunnitelma 2025												■	■	■	■	■	■							
toimielinten kokoukset ja seminaarit			Hallitus 22.1				Hallitus 19.2			Valtuusto 11.3		Hallitus 25.3		Valtuustoseminaari	Hallitus 15.4 (päätös tuso 2025-26)		Valtuusto 22.4 (päätös tuso 2025-26)		Hallitus 13.5; periaatepäätökset toimeenpanosta		hallitus ja valtuustoseminaari 27.5.		Valtuusto 10.6. Tilinpäätös, ei tuso.	Hallitus 19.6, päätökset toimeenpanosta



Innehållet i programmet

Ohjelman sisältö



Väsentliga utvecklingsobjekt som gäller alla åldrar (programmet 2023-26)

- åtgärder som stöder invånarnas egen aktivitet och förutsättningar för att i vardagen ta hand om sig själva och sina anhöriga. Åtgärderna ska verka hälsofrämjande, förebygga försämringar i funktionsförmågan och därmed minska behovet av social- och hälsovårdstjänster
- satsningar som minskar skillnader i hälsa, välmående och levnadsvanor mellan befolkningsgrupper
- lättillgänglig information om hur man självständigt kan sköta social- och hälsovårdsärenden, utveckling av olika digitala tjänster är det viktigaste fokusområdet
- åtgärder som förenklar kontakterna till vård och service och förkortar vård- och service-processen som helhet
- åtgärder som förbättrar tillgången och tillgängligheten till vård och service och styr verksamheterna mot mera öppna vård- och serviceformer
- kontinuitet i vården och servicen för de med långvariga eller ofta återkommande behov av social- och hälsovårdstjänster
- användning av verksamhetsformer som har visad effekt och som ger ett mervärde för de som är i behov av tjänsterna
- att de metoder som utvecklas och piloteras via de olika projekten utvärderas och tas med i den ordinarie verksamheten om de är verkningsfulla

Keskeiset kehittämiskohteet, jotka koskevat kaikenikäisiä (ohjelma 2023-26)

- toimenpiteet, jotka tukevat asukkaiden omaa aktiivisuutta ja edellytyksiä huolehtia itsestään ja läheisistään arjessa. Toimenpiteillä tulee edistää terveyttä, ehkäistä toimintakyvyn heikkenemistä ja siten vähentää sosiaali- ja terveyspalvelujen tarvetta
- panostukset, jotka vähentävät väestöryhmien välisiä terveys-, hyvinvointi- ja elämäntapojen eroja
- helposti saatavilla olevaa tietoa yksinkertaisten sosiaali- ja terveyspalvelutarpeiden hoitamisesta itse, erilaisten digitaalisten palveluiden kehittäminen on tärkein painopistealue
- toimenpiteet, jotka yksinkertaistavat yhteydenottoja hoitoon ja palveluun sekä lyhentävät hoito- ja palveluprosessia kokonaisuutena
- toimenpiteet, jotka parantavat hoidon ja palvelun saatavuutta ja ohjaavat toimintaa kohti avoimia hoito- ja palvelumuotoja
- hoidon ja palvelun jatkuvuus sosiaali- ja terveyspalvelujen pitkäaikaisiin tai usein toistuviin tarpeisiin
- sellaisten toimintamuotojen käyttö, jotka ovat todistetusti vaikuttavat ja jotka tuottavat lisäarvoa palvelujen tarpeessa oleville
- eri hankkeiden kautta kehitetyt ja pilotoidut menetelmät arvioidaan ja sisällytetään säännölliseen toimintaan, jos ne ovat vaikuttavia



Centrala utvecklingsbehov barn unga och familjer (programmet 2023-26)

- satsningar för att stärka barnen och de unga och stöda vårdnadshavarna vid olika utmaningar i familjen
- åtgärder för att få barn och unga att röra på sig mera; ansvaret ligger till största delen på kommunerna med tredje sektorn som viktig samarbetspart. Valfärdsområdet har främst en viktig roll i att informera om vikten av att röra sig och identifiera de som behöver extra stöd. Vikten av fysisk aktivitet och hälsosamma levnadsvanor gäller alla åldersgrupper.
- förbättrad tillgänglighet till psykosocial service; digitala tjänster och tjänster på distans, klientstyrning, förebyggande arbete i skolorna i samarbete med tredje sektorn, stöd via elev- och studerandevården och servicen på grundnivå, processerna inom specialiserade sjukvården
- Förslag till tillägg 2025-2026:
 - en barndom fri från våld
 - Utveckling av metoderna för utredning och behandling av kronisk och återkommande smärta hos barn och unga
 - Utveckling av hemsjukhusverksamhet för barn och unga
 - Öka andelen av barn placerade inom barnskyddet som är i familjevård

Lasten, nuorten ja perheiden keskeiset kehittämistarpeet (ohjelma 2023-26)

- panostukset lasten ja nuorten voimaantumiseen ja huoltajien tukemiseen perheen erilaisissa haasteissa
- toimenpiteet lasten ja nuorten saamiseksi liikkumaan enemmän; vastuu on pääosin kunnilla ja kolmas sektori on tärkeä kumppani. Hyvinvointialueella on tärkeä rooli liikkumisen tärkeyden korostamisessa sekä erityistä tukea tarvitsevien löytämisessä. Liikunnan merkitys ja terveelliset elintavat koskettavat kaikkia ikäryhmiä.
- psykososiaalisten palvelujen saatavuuden parantaminen; digitaaliset ja etäpalvelut, asiakasohjaus, ennaltaehkäisevä työ kouluissa, yhteistyössä kolmannen sektorin kanssa, tuki oppilas- ja opiskelijahuollon ja perustason palvelujen kautta, erikoissairaanhoidon prosessit
- Ehdotus lisäykseksi 2025-2026:
 - Väkivallaton lapsuus
 - Lasten ja nuorten pitkittyneen monipaikkakivun selvittely- ja hoitomenetelmien kehittäminen
 - Lasten ja nuorten kotisairaaloiminnan kehittäminen
 - Lisätään lastensuojelussa sijoitettuna olevien lasten osuutta perhehoidossa



Så här bygger vi framtidens välfärdstjänster (programmet 2023-2026)

- Vi tar hand om oss själva och varandra
- Förebyggande tjänster tillsammans med samarbetsparter
- Vi utvecklar djärvt personalens arbetsförhållanden och samhörigheten i vår organisation
- Digitala tjänster som är lätta att använda erbjuds till alla
- Tyngdpunkten förflyttas från krävande tjänster till lättare tjänster
- Värdeskapande service och vård för människor i alla åldrar

Näin rakennamme tulevaisuuden hyvinvointipalvelut (ohjelma 2023-2026)

- Pidämme huolta itsestämme ja toisistamme
- Ennaltaehkäisevät palvelut yhdessä kumppaneiden kanssa
- Kehitämme henkilöstömme työskentelyolosuhteita ja vaikuttamismahdollisuuksia rohkeasti
- Helppokäyttöiset digitaaliset palvelut tarjolle kaikille
- Painopisteen muuttaminen raskaista palveluista kevyempiin
- Arvoa tuottava palvelu ja hoito kaiken ikäisille



Förebyggande tjänster i programmet 2023-2026

- Social- och hälsovårdstjänsterna för barn och unga koordineras till en fungerande helhet
 - Familjecentermodellen, där social- och hälsovårdstjänster och övriga aktörers förebyggande tjänster integreras, tas i bruk
 - Stöd i föräldraskapet och förbättrade möjligheter till tidigt stöd
 - Åtgärder för att tidigt identifiera, utreda och komma igång med stödåtgärder för barn med specialsvårigheter och förseningar i utvecklingen
- Ökad tillgång till förebyggande tjänster och tidigt stöd i skolor
 - Tillräckliga möjligheter att ge stöd inom elev- och studerandevården
 - Bättre tillgång till information om psykisk hälsa och hur man kan söka hjälp
- Minska riskerna för marginalisering
 - Stöd för barn och unga med riskbeteende
 - Identifiera och tillgodose behoven för alla barn och unga i familjen när en vuxen i familjen eller ett syskon har utmaningar
 - Satsningar som minskar skillnader i hälsa, välmående och levnadsvanor mellan befolkningsgrupper
- Förebyggande av oönskade graviditeter och sexuellt överförbara sjukdomar
 - Avgiftsfri prevention för under 25-åringar. (Pilotförsök 2023, fortsätter som egen verksamhet 2024)

Ehkäisevät palvelut ohjelmassa 2023-2026

- Lasten ja nuorten sosiaali- ja terveysterveystoimivaksi kokonaisuudeksi
 - Käyttöön otetaan perhekeskusmalli, jossa integroidaan sosiaali- ja terveysterveystoimivaksi palvelut ja muiden toimijoiden ehkäisevät palvelut
 - Tukea vanhemmuuteen ja paremmat mahdollisuudet varhaiseen tukeen
 - Toimenpiteet erityisvaikeuksista ja viivästyneestä kehityksestä kärsivien lasten varhaiseksi tunnistamiseksi, selvittelyksi ja tukitoimien aloittamiseksi
- Parannetaan ehkäisevien palvelujen ja varhaisen tuen saatavuutta kouluissa
 - Riittävät mahdollisuudet tuen antamiseen opiskeluhuollossa
 - Parannetaan psyykkistä terveyttä ja avun hakemista koskevan tiedon saatavuutta
- Syrjäytymisriskin vähentäminen
 - Tukea lapsille ja nuorille, joilla riskikäyttäytymistä
 - Tunnistetaan ja täytetään perheen kaikkien lasten ja nuorten tarpeet, kun perheen aikuisella tai sisaruksella on haasteita
 - Panostukset, jotka vähentävät väestöryhmien välisiä terveys-, hyvinvointi- ja elintapaeroja
- Ei-toivottujen raskauksien ja sukupuolitautien ehkäisy
 - Maksuton ehkäisy alle 25-vuotiaille. (Pilotti 2023, jatkuu omana toimintana 2024)



servicestrategin palvelustrategia



Våra värderingar

Arvomme



Vi agerar jämlikt och jämställt

Toimimme yhdenvertaisesti ja tasa-arvoisesti



Vi arbetar från människa till människa

Työskentelemme ihmiseltä ihmiselle



Vi ser framåt ansvarsfullt

Katsomme eteenpäin vastuullisesti

Vår serviceattityd
Palveluasenteemme



Vår befolkning är den mest välmående och har den bästa funktionsförmågan i Finland.

Väestömme on Suomen hyvinvoivin ja toimintakykyisin.

Hos oss jobbar de bästa välfärdsanställda i Finland

Meillä työskentelevät Suomen parhaat hyvinvointityöntekijät

Vår säkerhet och kvalitet är av toppklass i Norden

Turvallisuutemme ja laatumme on Pohjoismaiden huippua

Vi använder våra resurser verkningsfullt

Käytämme resurssimme vaikuttavasti





Våra löften till våra kunder Lupauksemme asiakkaillemme

Hos oss framskrider dina
ärenden efter första kontakt

Meillä asiasi menevät
eteenpäin yhdellä
yhteydenotolla

Kvalitet 24/7
Laatua 24/7

Vår servicehelhet är
sammanjämkad och hållbar

Palvelukokonaisuutemme on
yhteensovitettu ja kestävä

Vi hjälper dig att upprätthålla ditt
välmående och att hjälpa dina
närstående

Tuemme sinua
ylläpitämään hyvinvointiasi
ja auttamaan läheisiäsi

Kunden kommer alltid först
Asiakas aina ensin

Vi finns nära tillhands när du
behöver oss
Olemme lähellä kun tarvitset
meitä





Servicestruktur

- Valfungerande klient- / patientstyrning, egen kontaktperson fr de med omfattande behov
- Tyngdpunkten flyttas från korrigerande till förebyggande tjänster
- Satsningar på vård och service på grundnivå för att minska behovet av tjänster på specialnivån

Nätverket av tjänster

- Vi finns nära tillhands när du behöver oss
- Plan för nätverket av tjänster utarbetas 2022-2023

Servicenivå

- Servicen är lättillgänglig, digitala tjänster utvecklas. Målet är icke-brådskande primärvård <7 dygn
- Ifall du ofta behöver vård eller service ska du få träffa samma människor, det är smidigt att flytta mellan olika vård- och serviceformer och informationen följer med
- Valfärdsområdets serviceutbud är evidensbaserat och av hög kvalitet

Produktionssätt

- Stark egen produktion i kärnverksamheten som kompletteras med köptjänster enligt modellen för flera producenter
- Principer för hur stödtjänsterna ska produceras utarbetas under 2022-2023

Kostnadsnivån anpassas till finansieringens kravnivå



Palvelurakenne

- Hyvin toimiva asiakas-/potilasohjaus, oma yhteyshenkilö niille, joilla enemmän tarpeita
- Painopiste siirtyy korjaavista palveluista ehkäiseviin palveluihin
- Panostukset perustason hoitoon ja palveluihin erityistason palvelujen tarpeen vähentämiseksi
- Painopiste siirtyy ympärivuorokautisista palveluista ennaltaehkäiseviin palveluihin ja itsehoidon tukemiseen

Palveluverkko

- Olemme lähellä, kun tarvitset meitä
- Palveluverkkosuunnitelma laaditaan 2024

Palvelutaso

- Palvelut ovat helposti saatavilla, sähköisiä palveluja kehitetään. Tavoitteena on kiireetön perusterveydenhuolto <7 vuorokaudessa?
- Jos tarvitset hoitoa tai palvelua usein, saat tavata samat henkilöt. Eri hoito- ja palvelumuotojen välillä siirtyminen on saumatonta ja tiedot seuraavat mukana.
- Hyvinvointialueen palvelutarjonta on näyttöön perustuvaa ja laadukasta

Tuotantotapa

- Ydintoiminnassa vahva oma tuotanto, jota täydennetään ostopalveluilla monituottajamallin mukaisesti
- Periaatteet tukipalvelujen tuottamistavasta laaditaan vuosina 2022-2023

Kustannustaso sovitetaan rahoituksen vaatimustasoon



Identifierade behov som behöver ingå i nätverket av service

Åtgärd	Läge
Familjecenter inklusive mötesplatser	✓
Barnskyddsenheter i egen regi	Utvecklingsplan
Korttidsvård för barn och unga	Under beredning
Boende-enhet för barn med funktionshinder	Under beredning
”boendeträning” för unga vuxna med psykiatrisk problematik	
Intensivt rehabiliterande boende för vuxna med funktionshinder	
Rehabilitering för finskspråkiga missbrukare	
Nya boendeformer för äldre personer med funktionsnedsättning och personer som får rehabilitering inom mental- och missbrukarvården	Gemenskapsboende under beredning

Vad ska vara egen service och vad köptjänst?



Tunnistettut tarpeet, jotka tulee sisällyttää palveluverkkoon

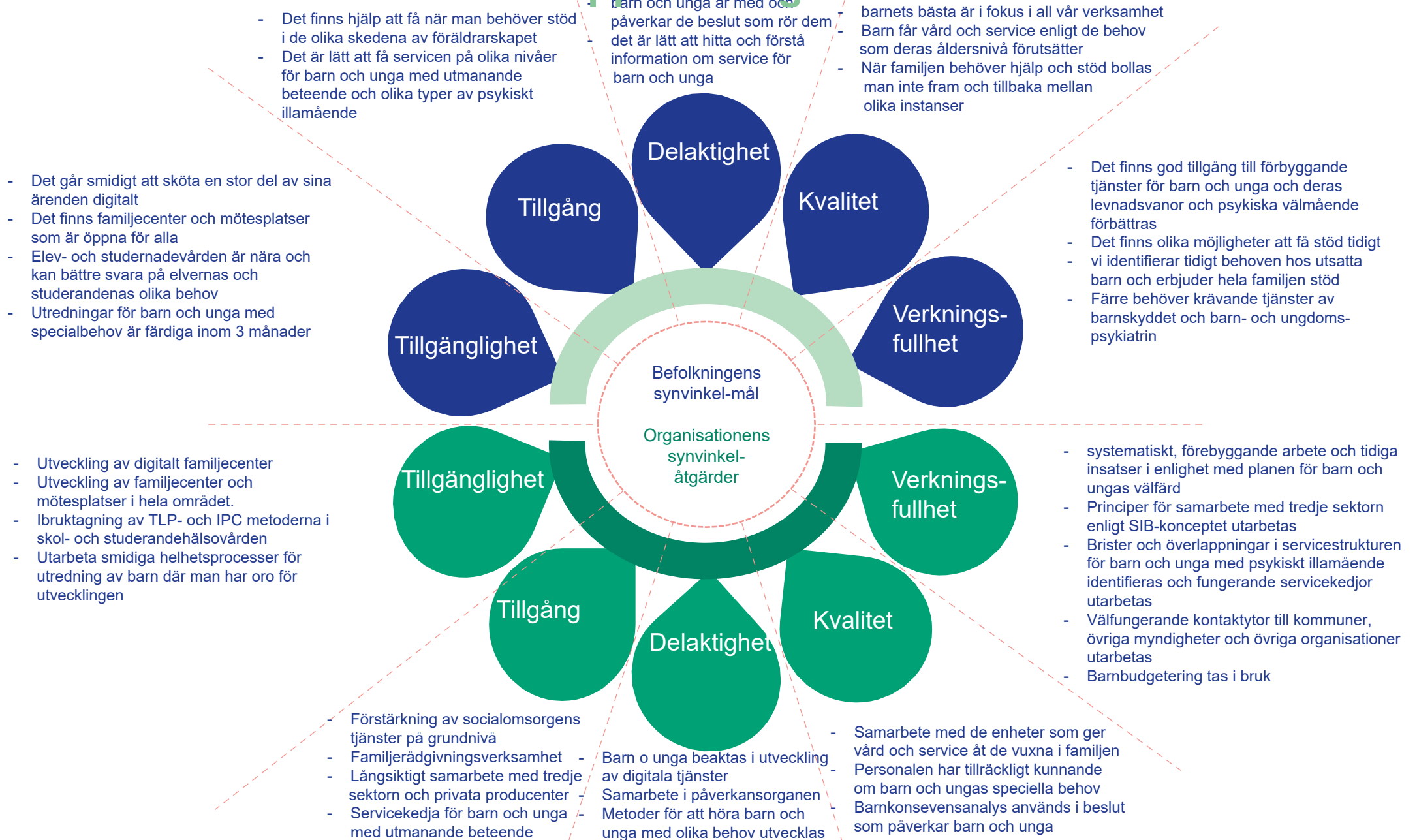
Toimenpide	Tilanne
Perhekeskus, mukaan lukien kohtaamispaikat	✓
Lastensuojeluyksiköt omana toimintana	Kehittämissuunnitelma
Lasten ja nuorten lyhytaikainen hoito	Valmistelussa
Vammaisten lasten asumisyksikkö	Valmistelussa
"Asumisharjoittelu" nuorille aikuisille, joilla on psykiatrisia ongelmia	
Tehostettu kuntouttava asuminen vammaisille aikuisille	
Riippuvuuskuntoutusyksikkö suomenkielisille / kaksikielinen yksikkö	
Uudentyyppiset asumismuodot ikäihmisille, vammaisille henkilö ja mielenterveys ja päihdekuntoutujille	Yhteisöllinen asuminen valmistelussa

Mikä tulee olemaan omaa palvelua ja mikä ostopalvelua?

Servicelöften och målsättningar 2025: Barn, unga och familjer



uppdateringar?



Palvelulupaukset ja tavoitteet 2025: Lapset, nuoret ja perheet Päivityksiä?



- Suuri osa asioista on helppo hoitaa sähköisesti
- Kaikille avoimia perhekeskuksia ja kohtaamispaikkoja
- Oppilas- ja opiskeluhuolto on lähellä ja kykenee vastaamaan paremmin oppilaiden ja opiskelijoiden eri tarpeisiin
- Erityistarpeisia lapsia ja nuoria koskevat selvittelyt valmistuvat 3 kuukauden kuluessa

- Sähköisen perhekeskuksen kehittäminen
- Perhekeskusten ja kohtaamispaikkojen kehittäminen koko alueella
- TLP- ja IPC-menetelmien käyttöönotto koulu- ja opiskeluterveydenhuollossa
- Luodaan saumattomia kokonaisprosesseja sellaisia lapsia koskeviin selvittelyihin, joiden kehityksestä tunnetaan huolta

- Apua on saatavilla, kun vanhemmuuden eri vaiheissa tarvitaan tukea
- Helppo saada eri tasojen palveluja lapsille ja nuorille, joilla haastavaa käyttäytymistä ja erityyppistä psyykkistä pahoinvointia

- Sosiaalihuollon perustason palvelujen vahvistaminen
- Perheneuvolatoiminta
- Pitkäjänteinen yhteistyö kolmannen sektorin ja yksityisten tuottajien kanssa
- Haastavasti käyttäytyvien lasten ja nuorten palveluketju

- Lapset ja nuoret ovat mukana vaikuttamassa itseään koskeviin päätöksiin
- Lasten ja nuorten palveluja koskevaa tietoa on helppo löytää ja ymmärtää

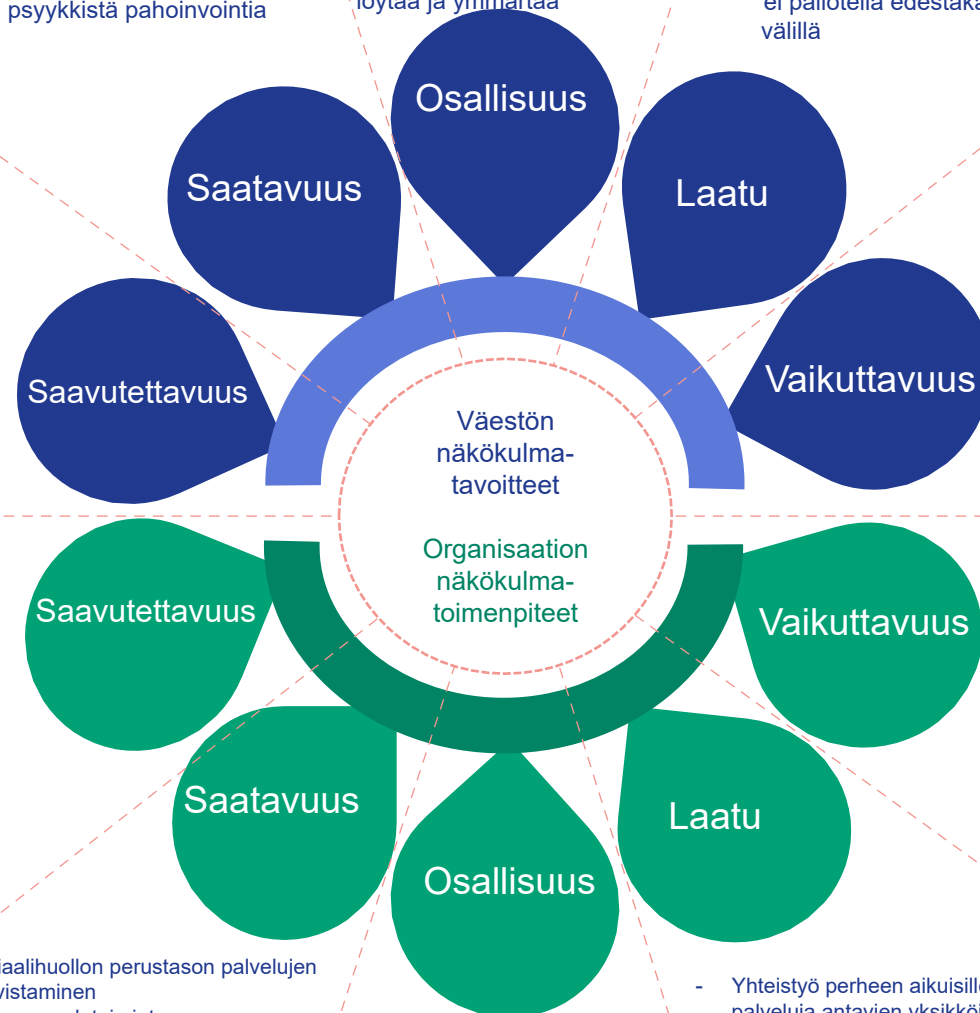
- Lapset ja nuoret otetaan huomioon sähköisten palvelujen kehittämisessä
- Yhteistyö vaikuttamistoimielimissä
- Kehitetään erilaisia tarpeita omaavien lasten ja nuorten kuulemisen menetelmiä

- Lapsen etu on kaiken toimintamme keskiössä
- Lapset saavat ikätasonsa edellyttämien tarpeiden mukaista hoitoa ja palvelua
- Perheen tarvitessa apua ja tukea perhettä ei pallotella edestakaisin eri tahojen välillä

- Lasten ja nuorten ehkäiseviä palveluja on hyvin saatavilla ja heidän elintapansa ja pyykkinen vointinsa paranevat
- Erilaisia mahdollisuuksia saada tukea varhaisessa vaiheessa
- Tunnistamme haavoittuvassa asemassa olevien lasten tarpeet varhain ja tarjoamme tukea koko perheelle
- Harvemmat tarvitsevat lastensuojelun ja lasten- ja nuorisopsykiatrisia vaativia palveluja

- Järjestelmällinen ehkäisevä työ ja varhainen puuttuminen lasten ja nuorten hyvinvointisuunnitelman mukaisesti
- Laaditaan periaatteet kolmannen sektorin kanssa tehtävästä SIB-mallin mukaisesta yhteistyöstä
- Tunnistetaan psyykkisesti huonosti voivien lasten ja nuorten palvelurakenteen puutteita ja päällekkäisyyksiä ja laaditaan toimivia palveluketjuja
- Luodaan hyvin toimivia yhdyspintoja kuntiin, muihin viranomaisiin ja muihin organisaatioihin
- Otetaan käyttöön lapsibudjetointi

- Yhteistyö perheen aikuisille hoitoa ja palveluja antavien yksiköiden kanssa
- Henkilöstöllä on riittävästi lasten ja nuorten erityistarpeisiin liittyvää osaamista
- Lapsiin ja nuoriin vaikuttavissa päätöksissä käytetään lapsivaikutusten arviointia





Välstånd genom livet. Hyvinvointia läpi elämän.



Österbottens välfärdsområde
Pohjanmaan hyvinvointialue