



Pohjanmaan hyvinvointialueen palvelustrategia

2025–2027

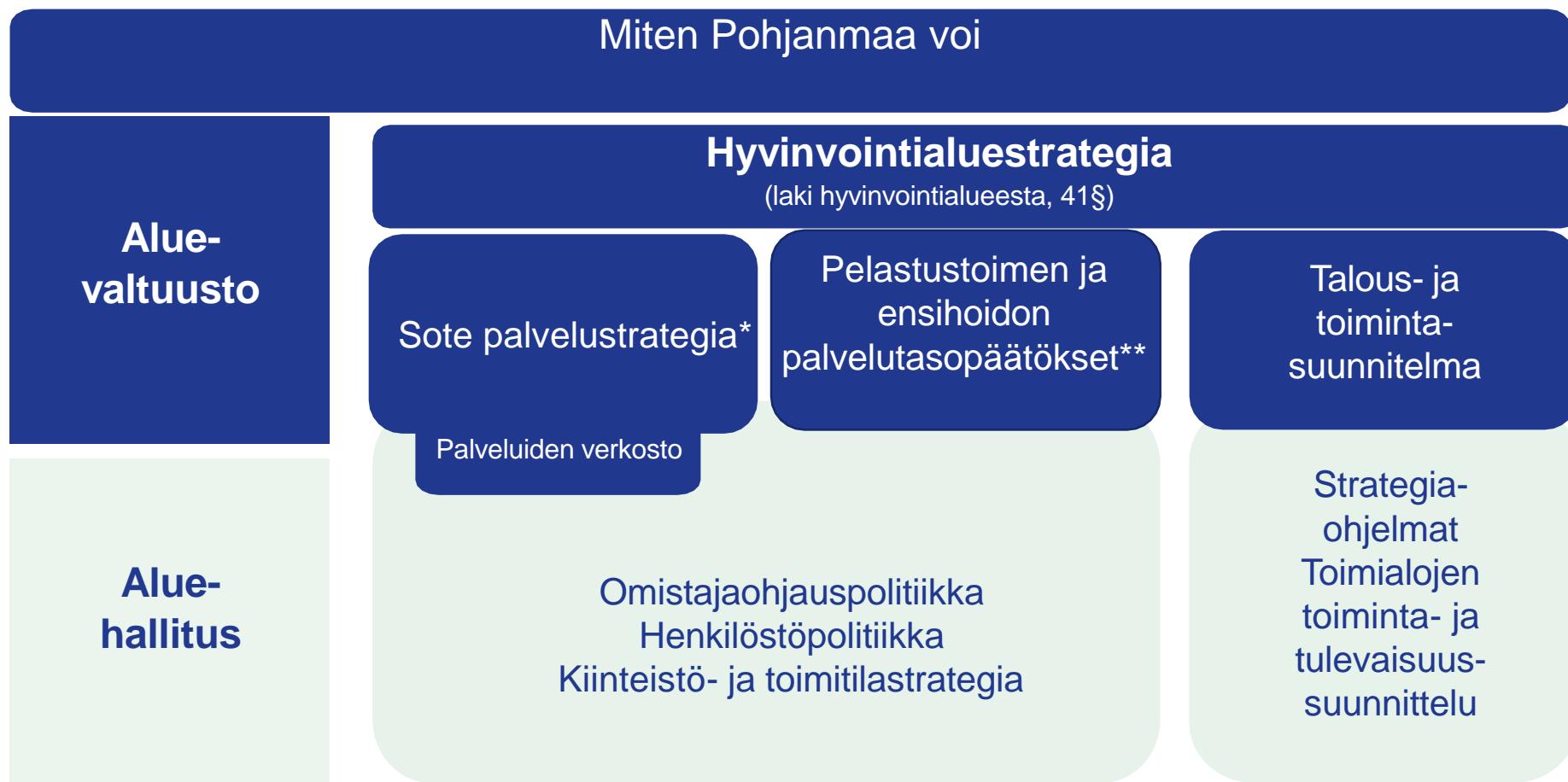
Fullmäktige xx.xx.2024 § x – Valtuusto 1xx.xx.2024 § x



Österbottens välfärdsområde
Pohjanmaan hyvinvointialue



Strategiahierarkia



*Laki sosiaali- ja terveydenhuollon järjestämisestä, 11§

** (laki pelastustoimen järjestämisestä, 6§, Sosiaali- ja terveysministeriön asetus ensihoitopalvelusta annetun sosiaali- ja terveysministeriön asetuksen muuttamisesta)



Våra värderingar

Arvomme



Vi agerar jämlikt och jämställt

Toimimme yhdenvertaisesti ja tasa-arvoisesti



Vi arbetar från människa till människa

Työskentelemme ihmiseltä ihmiselle



Vi ser framåt ansvarsfullt

Katsomme eteenpäin vastuullisesti

Vår serviceattityd
Palveluasenteemme



Vår befolkning är den mest välmående och har den bästa funktionsförmågan i Finland.

Väestömme on Suomen hyvinvoivin ja toimintakykyisin.

Hos oss jobbar de bästa välfärdsanställda i Finland

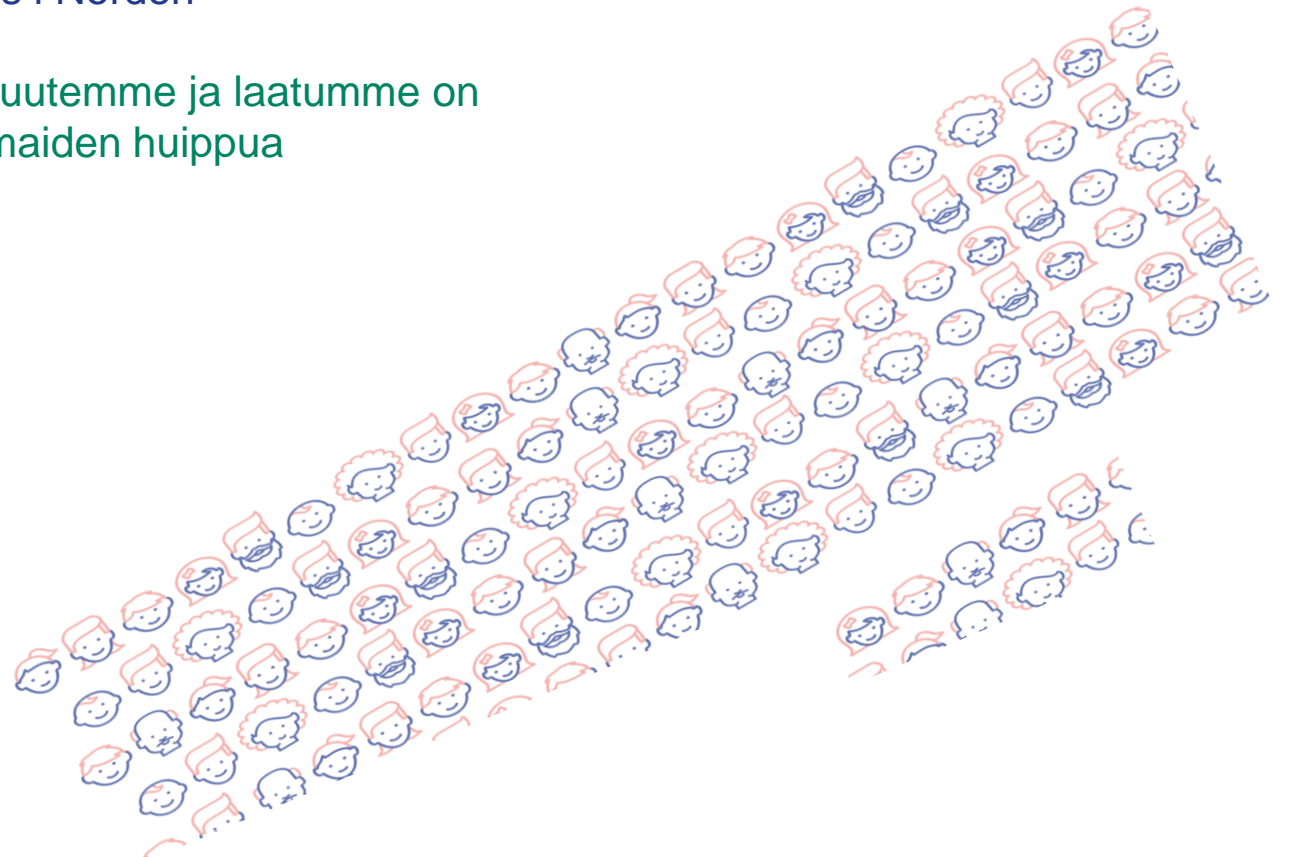
Meillä työskentelevät Suomen parhaat hyvinvointityöntekijät

Vår säkerhet och kvalitet är av toppklass i Norden

Turvallisuutemme ja laatumme on Pohjoismaiden huippua

Vi använder våra resurser verkningsfullt

Käytämme resurssimme vaikuttavasti





Våra löften till våra kunder

Lupauksemme asiakkaillemme

Hos oss framskrider dina ärenden efter första kontakt

Meillä asiiasi menevät eteenpäin yhdellä yhteydenotolla

Vi hjälper dig att upprätthålla ditt välmående och att hjälpa dina närstående

Tuemme sinua ylläpitämään hyvinvointiasi ja auttamaan läheisiäsi

Kunden kommer alltid först
Asiakas aina ensin

Kvalitet 24/7
Laatua 24/7



Vår servicehelhet är sammanjämkad och hållbar

Palvelukokonaisuutemme on yhteensovitettu ja kestävä

Vi finns nära tillhands när du behöver oss
Olemme lähellä kun tarvitset meitä



Språkstrategi Kielistrategia



Vår mission

Likvärdig vård och service
oberoende av språk och kultur

Missiomme

Yhdenvertaista hoitoa ja
palvelua kielestä ja kulttuurista
riippumatta

Vår vision

Olika språk förenar och stärker vår region

Visiomme

Eri kielet yhdistävät ja vahvistavat aluettamme



Eri kielet yhdistävät ja vahvistavat aluettamme

Tavoitteet	Turvallisuutta ja laatua kaksi- ja monikielisesti		Sujuvaa yhteistyötä ja palvelua eri toimijoiden kanssa		Edistämme yhdessä suvaitsevaisuutta ja yhteisöllisyyttä
Lupaus	Asukkaat Meillä saat hyvää hoitoa ja palvelua kaksi- ja monikielisesti		Henkilöstö Meillä saat tukea kielitaitosi kehittämiseen monikielisessä ympäristössä		Opiskelijat Meillä kehität ammattivalmiuksiasi ja kielitaitoasi suvaitsevaisessa ympäristössä
Prosessit	Viestintä kaksi- ja monikielisesti ymmärrettävästi	Yhdenvertaisuus- ja tasa-arvon toteuttaminen ja seuranta	Kaksikielisyys toiminnassa ja hallinnossa toteutuu läpi koko organisaatiomme		Yhteistyö alueen oppilaitosten ja yhteistoiminta-alueen kanssa
Resurssit ja osaaminen	Monimuotoisuuden kunnioittaminen Ohjeet, dokumentit ja järjestelmät kaksikielisesti	Tulkkauspalvelut Englanti kolmanneksi kieleksi	Riittävä resurssointi monikulttuuristen asiakkaiden kanssa työskentelyyn	Työntekijöiden ja opiskelijoiden tukipolku Kielitaidon palkitsemiskriteerit	Kielikoulutus



Tavoitteet	Mittarit	Toimenpiteet
Turvallisuutta ja laatua kaksi- ja monikielisesti	Asiakastyytyväisyyskysely Haipro Tehdyt kantelut ja muistutukset Yhteydenotot potilas- ja sosiaaliasiavastaaville Omavalvontaraportit	<ul style="list-style-type: none">• Kielellisen näkökulman kehittäminen osana laadunvalvonnan mittaristoa• Kaksi- ja monikielisen materiaalin tuottaminen• Lausuntopyyntöjen aktiivisempi hyödyntäminen• Asiakkaan läsnäollessa ammattilaiset käyttävät hänen kieltään
Sujuvaa yhteistyötä ja palvelua eri toimijoiden kanssa	Henkilöstötyytyväisyyskysely Opiskelijatytyväisyyskysely Yhteistyökumppanikysely	<ul style="list-style-type: none">• Kielikoulutuksen kehittäminen• Kielitaidon palkitsemiskriteereiden kehittäminen• Kielimentoritoiminnan kehittäminen• Kumppanuuspöytätoiminnan kehittäminen• Tietoperustainen osaamisen ja ohjaamisen kehittäminen kielellisestä näkökulmasta• Kansalliskielilautakunnan aktiivisempi hyödyntäminen
Edistämme yhdessä suvaitsevaisuutta ja yhteisöllisyyttä	Henkilöstön kielijakauma Opiskelijoiden kielijakauma	<ul style="list-style-type: none">• Kansainvälisen rekrytoinnin kehittäminen• Yhdenvertaisuus- ja tasa-arvo-ohjelman laatiminen ja jalkautus osaksi arkea• Toisten kunnioittaminen ja monimuotoisuuden ymmärryksen lisääminen mm valmentavan johtamisen ja viestinnän avulla• Turvallinen työpaikka-hankkeen toimenpiteiden edistäminen



Kansalliset vaatimukset



Kansalliset ohjausasiakirjat

- **Kansallinen lapsistrategia**
 - Luodaan lapsen oikeuksia kunnioittava, lapsi- ja perhemyönteinen Suomi
 - Lapset huomioidaan kaikessa poliittisessa ja tosiasiallisessa toiminnassa ja lapset saavat tietoa heille kuuluvista oikeuksista
 - Haavoittuvassa asemassa olevien lasten asema turvataan ja heidän tarpeensa tunnistetaan paremmin
- **Kansallinen mielenterveysstrategia (2020-2030)**
 - Mielenterveys oikeutena ja pääomana
 - Lasten ja nuorten mielenterveys
 - Eri tasojen palvelut, hyvä mielenterveysjohtaminen
- **Työkykyohjelma (2019-2023) , Työkyvyn ja työllistymisen tuki hyvinvointialueilla: suositukset toimintamallien käyttöönottoon**
 - Työote-menetelmän tavoitteena on tehostaa erikoissairaanhoidon, perusterveydenhuollon ja työterveyshuollon yhteistyötä työhön paluun tukemisessa
 - Työkykyohjelmassa haetaan yksilöllisiä ratkaisuja, joilla parannetaan osatyökykyisten mahdollisuuksia työllistymiseen ja työssä jaksamiseen
- **Käypä hoito/Vältä viisaasti / Näyttöön perustuva hoitotyö**
 - Kansalliset tutkimus- ja hoitosuositukset sekä hoitomenetelmät, joita ei suositella
- **Palliatiivisen hoidon ja saattohoidon kansallinen laatusuositus**
 - Kuvaa palliatiivisessa hoidossa olevan potilaan hoitoprosessin eri vaiheita huomioiden myös läheisten tarpeet
 - Hoidon järjestäminen ja tiedonkulun varmistaminen
- **Laatusuositus aktiivisen ja toimintakykyisen ikääntymisen ja kestävien palvelujen turvaamiseksi 2024-2027**
 - Laadun ja tarpeita vastaavien palvelujen varmistaminen
- **Valtioneuvoston periaatepäätös Kansallisesta ikäohjelmasta vuoteen 2030**
 - suunnata ennaltaehkäiseviä ja toimintakykyä parantavia toimia iäkkäälle väestölle ja riskiryhmille
 - pidentää ikääntyvien työikäisten toimintakykyä ja työuria, erityisesti sosiaali- ja terveydenhuollossa
 - lisätä ja mahdollistaa vapaaehtoistyötä
 - varmistaa iäkkäiden palvelujen yhdenvertaisuus, tehokkaampi koordinaatio ja taloudellinen kestävyys
 - lisätä asumisen ja asuinympäristöjen ikäystävällisyyttä
 - nostaa esille suomalaista ikätekniikan kehittämistä ja hyödyntämistä
- **Kansallinen asiakas- ja potilasturvallisuusstrategia: Suomesta asiakas- ja potilasturvallisuuden mallimaa 2026**



Valtakunnalliset tavoitteet sosiaali- ja terveydenhuollon järjestämiselle (STM 2024)





Lakisääteinen valinnanvapaus (Terveydenhuoltolaki 1326/2010)

Kiireetön hoito (48 §):

- Henkilö voi valita terveydenhuollostaan vastaavan terveystieteiden keskuksen/terveyskeskuksen/terveysaseman.
 - Valinnan voi tehdä milloin tahansa, tulee voimaan viimeistään 3 viikon kuluttua ja on voimassa vähintään vuoden.
 - Ei koske koulu- ja opiskeluterveydenhuoltoa eikä pitkäaikaista laitoshoidoa.
- Jos lääkäri tai hammaslääkäri arvioi, että henkilö tarvitsee erikoissairaanhoidon palveluja, henkilö voi valita hoidon antavan kunnallisen erikoissairaanhoidon toimintayksikön.
 - Hoitopaikka on valittava yhteisymmärryksessä lähetteen antavan lääkärin tai hammaslääkärin kanssa.

Kiireellinen sairaanhoito (50 §)

- Äkillisen sairastumisen, vamman, pitkäaikaissairauden vaikeutumisen tai toimintakyvyn alenemisen edellyttämä välitön arvio ja hoito, jota ei voida siirtää ilman sairauden pahenemista tai vamman vaikeutumista
 - käsittää myös kiireellisen suun terveydenhuollon, mielenterveyshoidon, päihdehuollon ja psykososiaalisen tuen
 - annettava sitä tarvitsevalle potilaalle hänen asuinpaikastaan riippumatta.



Hoitotakuu ja käsittelyajat terveydenhuoltolain, sosiaalihuoltolain, lastensuojelulain, toimeentulotukilain ja vanhuspalvelulain mukaan

Perusterveydenhuolto, **opiskeluhoito**

- Mahdollisuus saada välitön yhteys virka-aikana
- Hoidon tarpeen arviointi on tehtävä saman arkipäivän kuluessa yhteydenotosta
- **Kiireetön hoito on järjestettävä viimeistään 3 kuukauden kuluessa arvioinnista, alle 23-vuotiaille lapsille ja nuorille 2 viikon kuluessa. Kiireetön hammashoito viimeistään 6 kuukauden kuluessa, alle 23-vuotiaille lapsille ja nuorille 3 kuukauden kuluessa***
- Oppilashuollossa oppilaan on saatava tavata koulupsykologi tai kuraattori 7 arkipäivän kuluessa, kiireellisessä tapauksessa viimeistään seuraavana arkipäivänä.

Erikoissairaanhoido

- Hoidon tarpeen arviointi on aloitettava kolmen viikon kuluessa
- Mahdolliset lisäselvittelyt tai tutkimukset on tehtävä kolmen kuukauden kuluessa
- Tarvittava hoito ja neuvonta on aloitettava 6 kuukauden kuluessa
- Alle 23-vuotiaiden nuorten mielenterveyspalveluissa palvelua on tarjottava 3 kuukauden kuluessa hoidon tarpeen toteutumisesta.

*Lainmuutos 1.1.2025 lukien

Sosiaalihuoltolain mukainen palvelutarpeen arviointi

- Kiireellisen avun tarve on arvioitava välittömästi
- Arvioinnin tekeminen on aloitettava seitsemän arkipäivän kuluessa yhteydenotosta, jos
 - henkilö on yli 75-vuotias
 - henkilö saa ylintä hoitotukea
 - Henkilö on vammaispalveluL:ssa tarkoitettu vammaisen henkilö
 - palvelutarpeen arviointi koskee erityistä tukea tarvitsevaa lasta
- Erityistä tukea tarvitsevan lapsen palvelutarpeen arvioinnin on valmistuttava kolmen kuukauden kuluessa vireilletulosta.
 - Päätös on toimeenpantava viimeistään kolmen kuukauden kuluessa asian vireille tulosta

Lastensuojelu

- Lapsen mahdollinen kiireellinen lastensuojelun tarve on arvioitava välittömästi
- Palvelutarpeen arviointi on aloitettava seitsemän arkipäivän kuluessa
- Arvioinnin on valmistuttava kolmen kuukauden kuluessa.

Toimeentulotuki

- Kiireellisessä tapauksessa päätös toimeentulotuesta on tehtävä samana tai viimeistään seuraavana arkipäivänä
- Muussa tapauksessa päätös toimeentulotuesta on tehtävä viivytyksettä, kuitenkin viimeistään seitsemäntenä arkipäivänä.

Kotihoito ja asumispalvelut

- läkkäällä henkilöllä on oikeus saada hänelle myönnettyt muut kuin kiireelliset sosiaalipalvelut ilman aiheetonta viivytystä ja viimeistään kolmen kuukauden kuluttua asian vireille tulosta



Lakisääteinen ja suositeltu henkilöstömitoitus

Äitiysneuvola	terveydenhoitaja / kättilö	suositus (STM)	Vähintään 38, enintään 76-80 raskaana olevaa / henkilötyövuosi
	lääkäri	suositus (STM)	Enintään 800 raskaana olevaa / henkilötyövuosi
Lastenneuvola	terveydenhoitaja	suositus (STM)	Enintään 340 lasta / henkilötyövuosi
	lääkäri	suositus (STM)	Enintään 2400 lasta / henkilötyövuosi
Kouluterveydenhuolto	terveydenhoitaja	suositus (STM)	Enintään 460 oppilasta / henkilötyövuosi
	lääkäri	suositus (STM)	Enintään 2100 oppilasta / kokopäivätoiminen lääkäri tai 1 työpäivä / viikko / 500 oppilasta
	koulukuraattori	Laki	Enintään 670 oppilasta / kuraattori
	koulupsykologi	Laki	Enintään 780 oppilasta/ psykologi
Opiskeluterveydenhuolto, toinen aste	terveydenhoitaja	suositus (STM)	Enintään 570 opiskelijaa / terveydenhoitaja
	lääkäri	suositus (STM)	Enintään 1800 opiskelijaa / lääkäri
	koulukuraattori	Laki	Enintään 670 oppilasta/ kuraattori
	koulupsykologi	Laki	Enintään 780 oppilasta/ psykologi
Lastensuojelu	sosiaalityöntekijä	Laki	30 asiakasta / sosiaalityöntekijä
lääkäiden ympärivuoro- kautinen hoito	Hoidon henkilöstömitoitus	Laki (muutos 1.1.2025 lukien)	0,60 hoitajaa / asiakas, 1.1.2028 alkaen 0,7 hoitajaa / asiakas
Kotihoidon resurssit	"resurssit"	Laki, vaihe 2	Riippuu palvelutarpeesta (RAI) ja tukipalvelujen sisällöstä



Taloudelliset ehdot

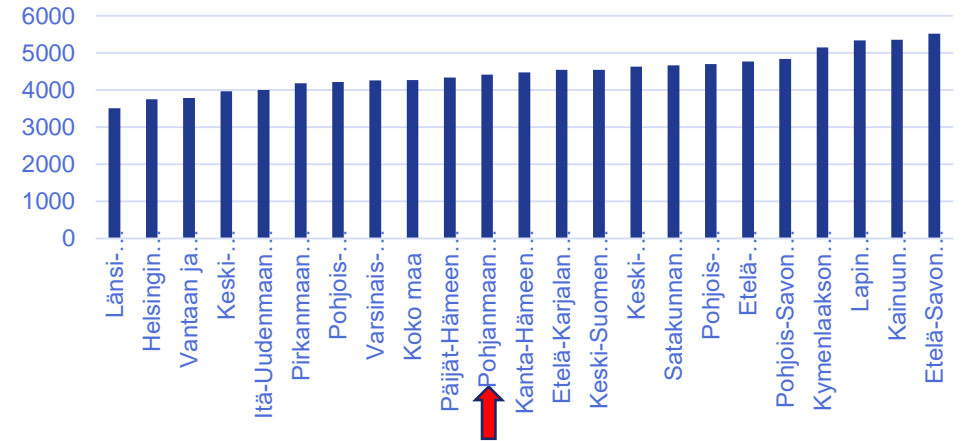
- Hyvinvointialueilla on eri hoidon ja palveluiden tarpeet johtuen ikärakenteesta, sairastavuudesta ja sosiaalisista syistä
- Kestävä talous edellyttää, että tarvevakioidut kustannukset ovat n. 100
- Pohjanmaan ikävakioitu sairastavuusindeksi oli v. 2022 **86,5*** ja tarvevakioitu kustannusindeksi **113****
- sosiaali- ja terveydenhuollon nettokäyttökustannukset v. 2023 olivat **4418 € / as.**

* Sotkanet ind. 5641

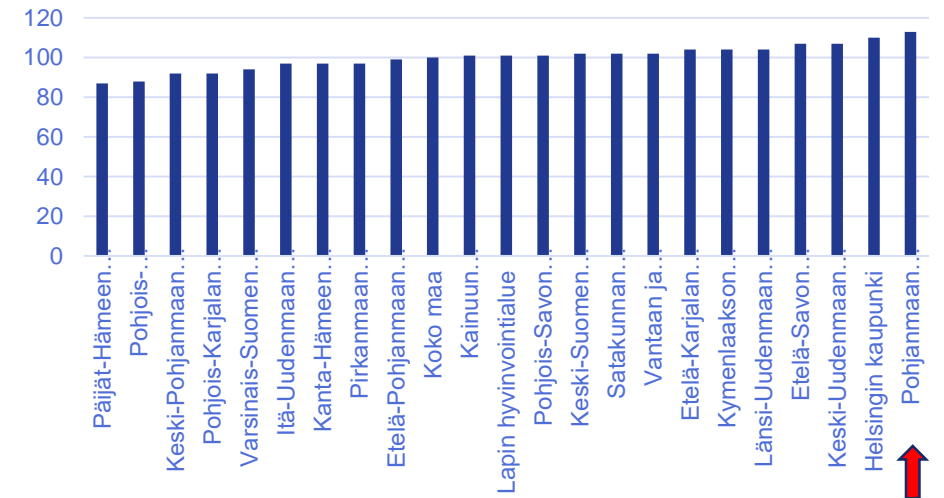
** Sotkanet ind. 5064

*** Sotkanet ind 5956

Sosiaali- ja terveystoiminnan nettokäyttökustannukset yhteensä, euroa / asukas 2023



Sosiaali- ja terveydenhuollon tarvevakioidut menot 2022, indeksi



Ekonomisk anpassningsnivå Talouden sopeutustaso	2024 (3.4%)	2025 (4,6%)	2026 (1,6%)	2027 (0%)	2028 (0%)
Finansiering Rahoitus	786 milj €	843 milj €	873 milj €	872 milj €	869 milj €
Sparkrav Säästövaade	27 milj €	44 milj € <i>(sis. +7 milj.panost.)</i>	15 milj €	0 €	0 €
Resultat Tulos	-37 milj €	+35 milj €	+52 milj €	+ 36 milj €	+ 6 milj €
Akkumulerat över/underskott Kertynyt yli- /alijäämä	- 75 milj €	-40 milj €	+ 12 milj €	+ 48 milj €	+ 54 milj €



Tulevaisuus- ja sopeuttamisohjelma 2025-2026: Säästöt syntyvät hyvin tehdyn asiakas- ja potilastyön kautta

Sitoutuminen

Oma linjaus: Riittävä ja yhdenvertainen palvelu

Lakisääteisyys

Vaikuttavuus

Turvallisuus

Keinot

Vahva osallisuus ja luottamus

Toiminnan kautta – johdon ja keskijohdon läsnäolo palveluyksiköissä

Vastuun kantaminen uudessa yhteistyössä (henkilöstö, kumppanit, asiakkaat)

Raamit

Nykyisten muutosten vaikutusten odotus ja arviointi, **malti integroitua**

Yhteisöllinen asuminen kaikissa asiakasryhmissä

Peruspalveluista ei karsita

Integroitujen prosessien ja hyvän kohtaamisen vuosi

Lähtökohdat

Turvallinen työpaikka ja asiakas- ja potilasturvallisuusriskien minimointi

Miten Pohjanmaa voi?

Muutosehdotukset luottamushenkilöiltä

Asiakkaiden ja henkilöstön osallisuus



Hyvinvointialueen palvelustrategia



Miten Pohjanmaa voi?

Lapset ja nuoret



Palveluita on yleisesti hyvin saatavilla

Rokotekattavuus on muuta maata matalampi

2030
-11 %



Kodin ulkopuolelle on sijoitettu vähemmän lapsia kuin muualla Suomessa.



Sosiaalihuollon kotipalvelua on saatavilla muuta maata heikemmin.



Väkivaltaa vanhemman tai muun huolta pitävän aikuisen taholta kokeneiden lasten osuus lisääntyy

Niiden osuus, joiden fyysinen toimintakyky on mahdollisesti haitallisella tasolla, on suurempi kuin koko maassa.



Päivittäin tupakoivien osuus pienenee, mutta nuuskan ja sähkötupakan käyttö lisääntyy

Työikäiset

Lääkärikäyntien määrä pysynyt ennallaan, kun muualla Suomessa käyntien määrä laskee.



Suun terveydenhuollon palvelut riittömättömät.

2030
-1%

Nuorilla aikuisilla riski syrjäytyä (ei työssä, ei opiskele, ei ole varusmiespalveluksessa) alentunut.



Nuorten aikuisten psyykkiset ja työssä jaksamiseen liittyvät ongelmat kasvaneet.



Sairauspäivärahaa saavien määrä kasvanut nopeammin kuin muualla Suomessa ja on korkeammalla tasolla.



Vaikeasti työllistyvien osuus työikäisistä on muuta Suomea selkeästi alhaisempi, ja heidän osuus on laskenut vähän.

Ikäihmiset

2030
+8 %



Palvelurakennemuutos on menossa, ennaltaehkäiseviä palveluita otettu käyttöön

Pohjanmaan ikäihmisistä 75+ harvempi asuu kotona verrattuna muuhun Suomeen.



Pohjanmaan ikäihmiset 75+ liikkuvat vähemmän verrattuna ikätovereihin muualla Suomessa.



Kotihoidon ja ympärivuorokautisen asumisen asiakkailta on hieman parempi toimintakyky kuin asiakkailta muualla Suomessa.*



Kuntoutumista edistävää toimintaa on kotihoidossa ja ympärivuorokautisessa asumisessa vielä vähän.



Taistelu kansantauteja* vastaan

Terveys- ja hyvinvointiongelmat ovat yleisimpiä matalan koulutuksen ja tulotason väestöryhmissä

n. 550 milj. € / v.

Liikutaan enemmän

- Liikkumattomuus maksaa **3,2 mrd** euroa (UKK instituutti)
 - Tuki- ja liikuntaelinsairauksista aiheutuvat kulut työnantajille noin **1,5 mrd euroa** ja Suomelle arviolta **3–4 mrd euroa**. (TULE ry)



Psyykinen hyvinvointi

- Mielenterveysongelmien on arvioitu aiheuttavan yhteiskunnalle **jopa 11 mrd** euroa/vuosi. Erityisesti sairauspoissaolojen ja työkyvyttömyyseläkkeiden määrä on korkea. (STM 12.5.2023)



Pohjanmaan osuus väestömäärän ja sairastavuusindeksin mukaan

Voit itse vaikuttaa,

Syödään terveellisemmin

- lihavuus aiheuttaa yhteiskunnalle noin **viiden mrd** euron kustannukset vuosittain. (STM 12.5.2023)



Juodaan vähemmän alkoholia

- Alkoholi ja huumeet aiheuttivat suomalaiselle yhteiskunnalle **n. 1 mrd** euron kustannukset vuonna 2022 (STM 12.5.2023)



*

- sydän- ja verisuonitaudit
- mielenterveysongelmat
- diabetes
- syöpäsairaudet
- muistisairaudet
- tuki- ja liikuntaelinsairaudet

Lisäksi arvion mukaan terveydenhuollossa tapahtuvat haitat ja vahingot aiheuttavat Suomessa vuosittain jopa 1 miljardin €:n kustannukset. (STM 2022)



Koko toimintaa koskevat tavoitteet

Palvelurakenne

- Hyvin toimiva asiakas-/potilasohjaus, oma yhteyshenkilö niille, joilla enemmän tarpeita
- Painopiste siirtyy korjaavista palveluista ehkäiseviin palveluihin ja itsehoidon tukemiseen
- Panostukset perustason hoitoon ja palveluihin erityistason palvelujen tarpeen vähentämiseksi
- Painopiste siirtyy ympärivuorokautisista palveluista

Palveluiden verkosto

- Olemme lähellä eri tavoin, kun tarvitset meitä
- 60% käynneistä hoidetaan digitaalisesti tai etänä, tavoitat meidät helposti paikasta riippumatta
- ~~Palveluverkkosuunnitelma laaditaan 2024~~

Palvelutaso

- Palvelut ovat helposti saatavilla, sähköisiä palveluja kehitetään. Tavoitteena on kiireetön perusterveydenhuolto <7 vuorokaudessa
- Jos tarvitset hoitoa tai palvelua usein, saat tavata samat henkilöt. Eri hoito- ja palvelumuotojen välillä siirtyminen on saumatonta ja tiedot seuraavat mukana.
- Hyvinvointialueen palvelutarjonta on näyttöön perustuvaa ja laadukasta
- Väestö voi luottaa saavansa lakisääteiset palvelut, myös kriisitilanteissa

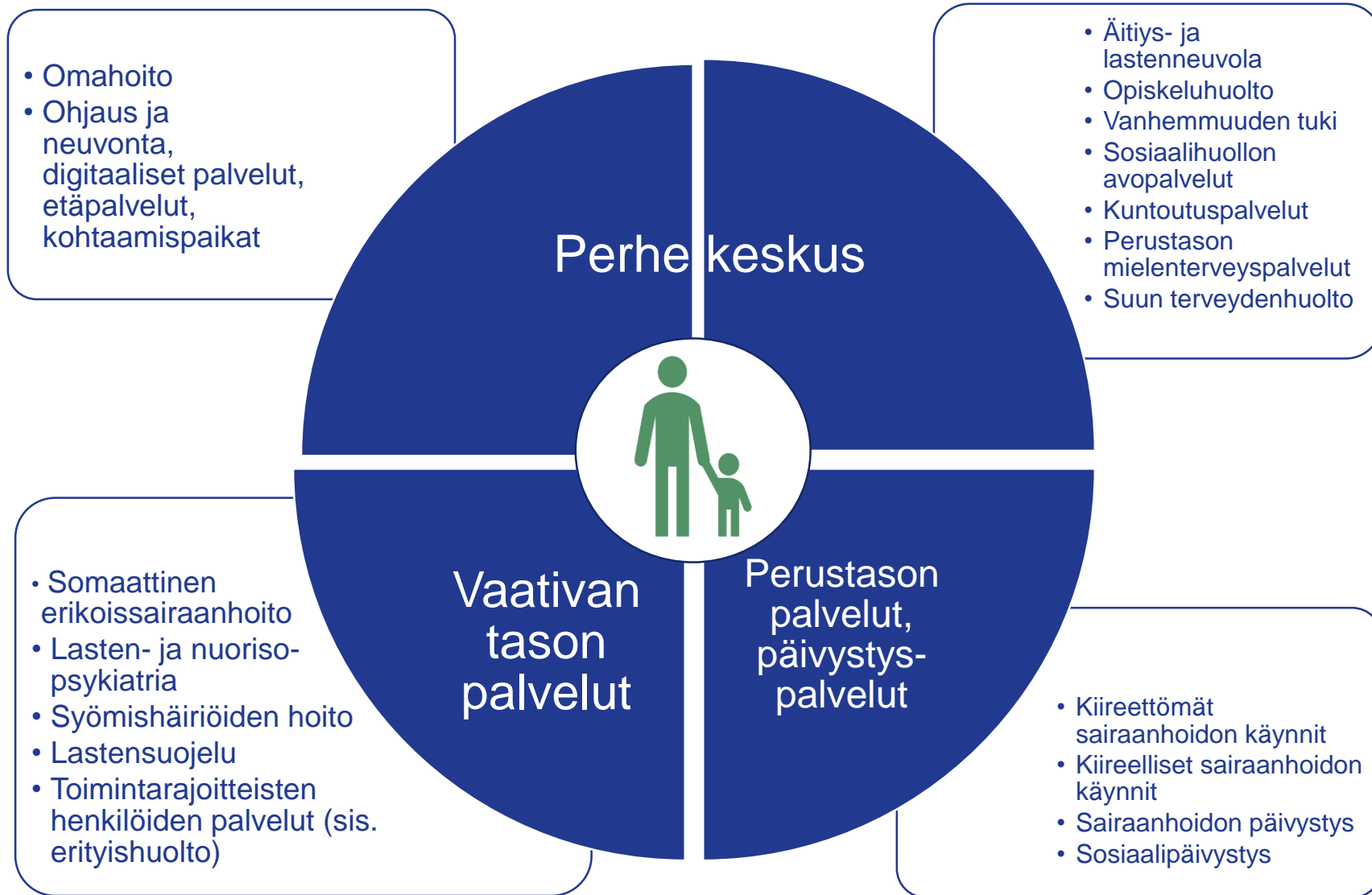
Tuotantotapa

- Ydintoiminnassa vahva oma tuotanto, jota täydennetään ostopalveluilla monituottajamallin mukaisesti
- Periaatteet tukipalvelujen tuottamistavasta laaditaan vuonna 2024

Menot, joihin hyvinvointialue voi vaikuttaa, sopeutetaan rahoituksen vaatimustasoon



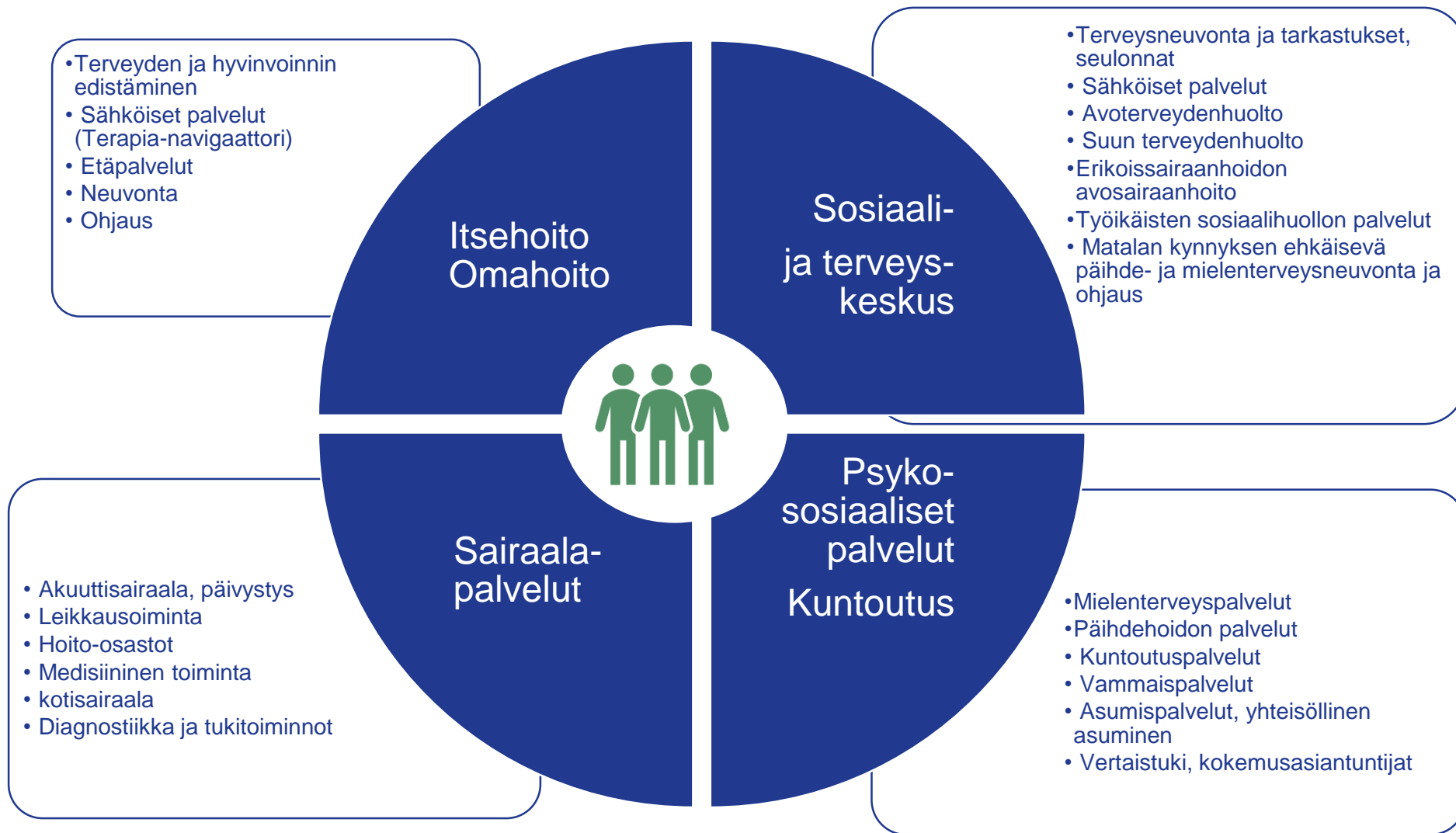
Palvelurakenne: lapset, nuoret ja perheet



Varhaiskasvatus, sivistystoimi, kunnan muut palvelut, kolmas sektori, seurakunnat, yksityiset toimijat, muut viranomaiset



Palvelurakenne: työikäiset



Työterveyspalvelut, YTHS, kuntien peruspalvelut, KELA, ELY ja TE-palvelut, 3 sektori, yksityiset toimijat



Palvelurakenne: ikäihmiset



Kohtaamispaikat, KELA, sähköiset palvelut, omahoito, kolmas sektori, yksityiset toimijat

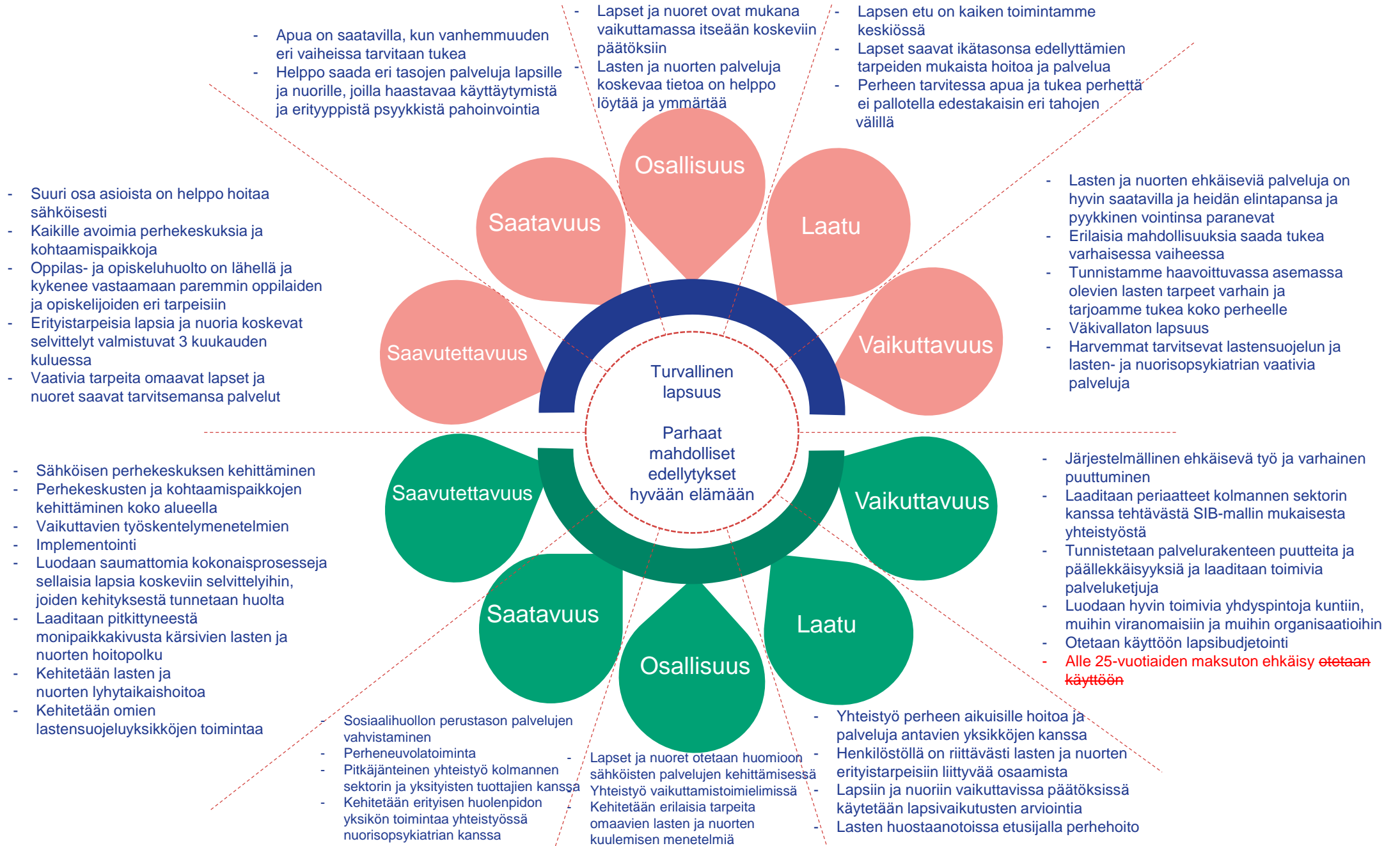


Tunnistettut tarpeet, jotka tulee sisällyttää palveluiden verkostoon

- Lastensuojeluyksiköt omana toimintana
- ”Asumisharjoittelu” nuorille aikuisille, joilla on psykiatrisia ongelmia
- Tehostettu kuntouttava asuminen vammaisille aikuisille
- Riippuvuuskuntoutusyksikkö suomenkielisille / kaksikielinen yksikkö
- Uudentyyppiset asumismuodot ikäihmisille, mielenterveys- ja päihdeongelmaiset sekä vammaiset henkilöt
- Keskitetty intervallihoito ja asiakassegmenttien laajentaminen, myös asiakkaille, jotka eivät ole omaishoidon tuen piirissä



Palvelulupaukset ja tavoitteet 2025: Lapset, nuoret ja perheet





Palvelulupaus ja tavoitteet 2025 : Työikäiset

- Asiakas saa yhteyden sote-keskus- ja sairaala-palveluihin sujuvasti ja oikea-aikaisesti
- Asiakas voi asioida palvelun ja hoidon tarpeensa perusteella hänelle sopivassa palveluyksikössä (sote-keskus, hyvinvointiasema, sähköisesti tai mobiiliyksikössä)
- Yhteistyö työterveyspalvelujen ja YTHS:n kanssa

- Kehitetään asiakkaan itsearviointia ja työ- ja toimintakyvyn arviointia tukevia työmentelmiä
- Palvelujen suunnittelussa, arvioinnissa ja kehittämisessä hyödynnetään kokemustoimijoiden ja kolmannen sektorin osaamista

- Asiakkaalla on yhteensovitetut, tavoitteelliset palvelu- ja hoitopolut
- Erityisen tuen tarpeessa olevalle asukkaille ja potilaille on nimetty oma työntekijä
- Yhdyspintapalveluissa (työllistäminen kotoutumisen tuki) selkeä ja sovitettu työnjako

- Asiakkaan palvelun ja hoidon tarve arvioidaan, suunnitellaan ja toteutetaan oikea-aikaisesti, tarvittaessa moniammatillisesti yhdessä asiakkaan kanssa.
- Ohjaus ja neuvonta ja palveluista tiedottaminen toteutetaan monikanavaisesti

- Palvelusuunnitelman sekä palvelujen ja hoidon toteutuminen ja vaikuttavuus arvioidaan yhdessä asiakkaan ja eri palveluntuottajien kanssa
- Erityisen tuen tarpeessa olevaa asiakasta tuetaan hänen palvelu- ja hoitopolullaan
- Vaikuttavuuden arviointiin otetaan käyttöön työ- ja toimintakykyä mittaavat menetelmät

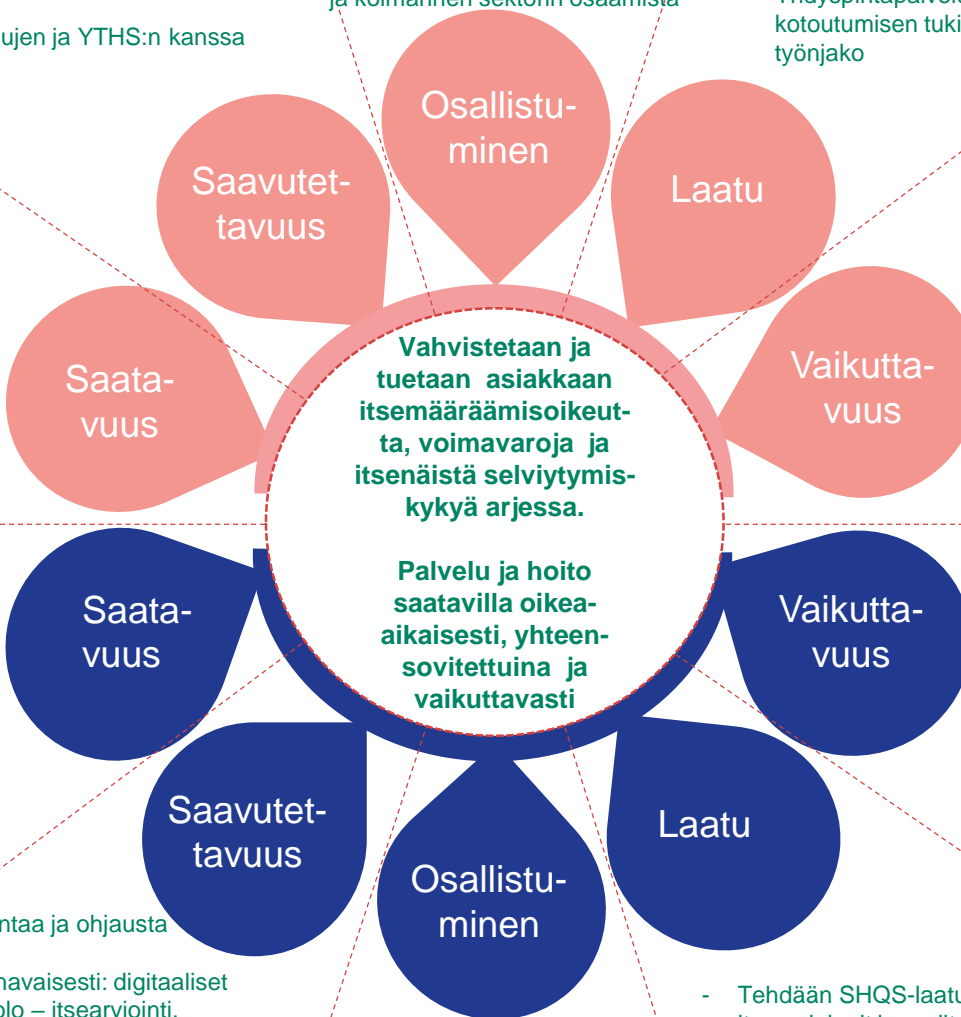
- Asiakas saa palvelun ja hoidon tarpeen mukaiset palvelut asiakassuunnitelman mukaisesti yhteen sovitettuina palvelu- ja hoitopolkuina
- Palveluja on saatavilla monikanavaisesti:

- Palvelujen vaikuttavuuden arviointi suunnitellaan yhdessä asiakkaan ja palveluntuottajien kanssa
- Kykyviisaria ja Avainmittaria käytetään työ- ja toimintakyvyn arvioinnissa, henkilöstö koulutetaan niiden käytössä
- Kehitetään kehitysvammaisten ja vammaisten toimintakykykymittaristoa hyvinvointialueella yhdenmukaiseksi

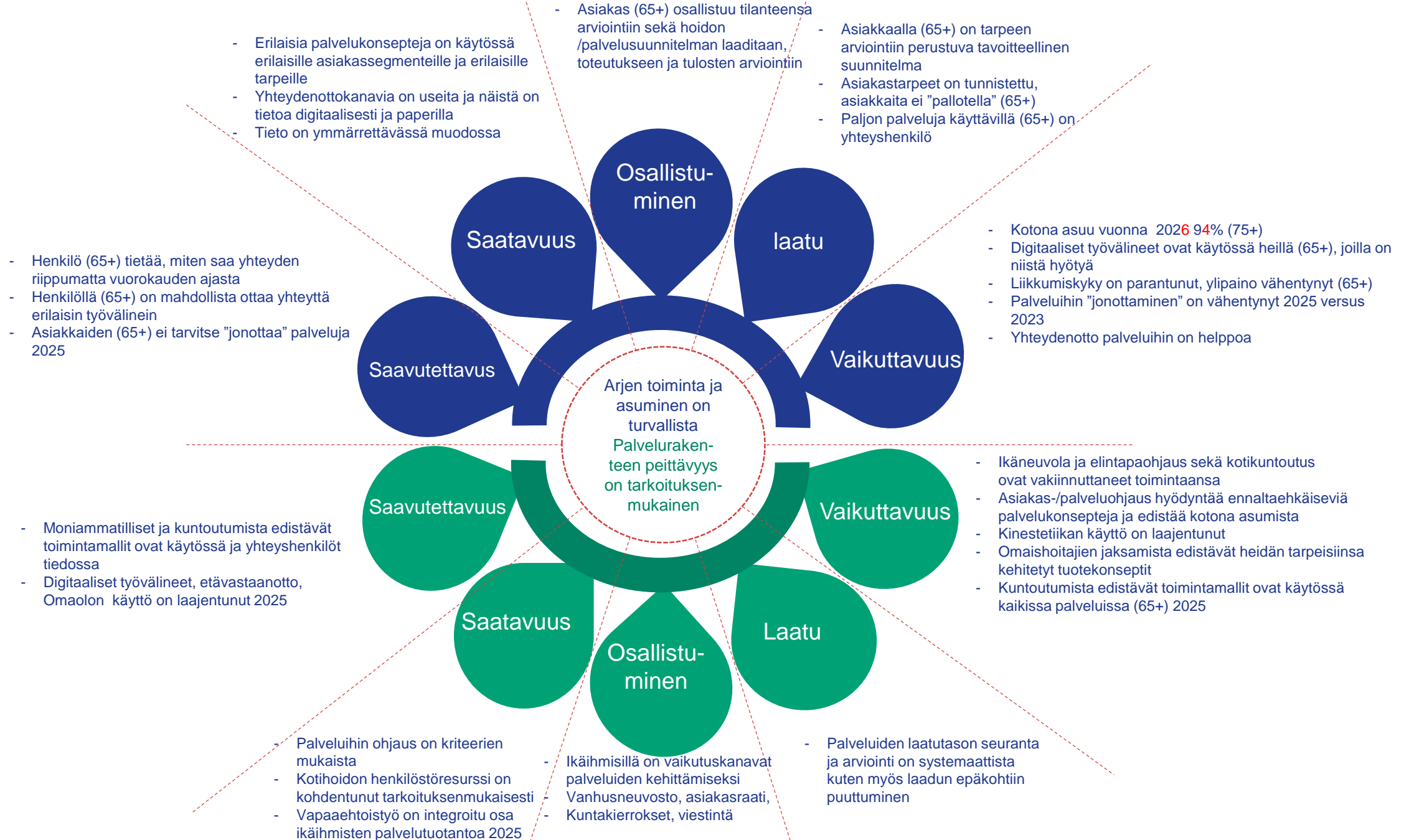
- Asiakkaat saavat tietoa, neuvontaa ja ohjausta ymmärrettävästi ja selkeästi
- Palveluja on saatavilla monikanavaisesti: digitaaliset kanavat, etävastaanotto, Omaolo – itsearviointi, terapanavigaattori
- palvelu ja hoito kotona tai lähellä, työpaikan lähellä tai mobiilivastaanotolla.
- Pilotoidaan kokemusasiantuntijoiden ja vertaistuen käyttöä osana palveluja ja hoitoa

- Asiakkaan osallistuminen toteutuu lainsäädännön vaatimusten ja osallistamisohjelman mukaisesti

- Tehdään SHQS-laatujärjestelmän mukaiset itsearviointit ja auditoinnissa esiin nostetut kehittämistoimenpiteet
- Asiakastytytyväisyyttä mitataan kaikissa palvelutehtävissä



Palvelulupaus ja tavoitteet 2025-2026 : Ikäihmiset





Hyvinvointialueen yhdyspinnat





Terveyden ja hyvinvoinnin edistäminen

Terveyden ja hyvinvoinnin edistämisen toimenpidekokonaisuudet ja yhteistyömuodot käyvät ilmi hyvinvointialueen hyvinvointisuunnitelmasta ja perustuvat Pohjanmaalla neljään päätavoitteeseen

- jokainen saavuttaa oman täyden potentiaalinsa ja myötävaikuttaa yhteiskunnan kehittymiseen
- mahdollisimman monella on hyvä itsetunto, elämänhallinnan tunne, hyvät ihmissuhteet sekä mielekkäältä tuntuva työ ja vapaa-aika
- haluamme mahdollistaa sinulle hyvän toimintakyvyn ja aktiivisen osallistumisen elämän eri vaiheissa
- osallisuus ja turvallisuus ovat luonnollinen osa arkea

Tietyt indikaattorit ohjaavat terveyden ja hyvinvoinnin edistämisen rahoitusta, ja ne on huomioitu erikseen tavoitteiden asettamisessa.



Monituottajamallin periaatteet

- Yhteistyö ja palvelujen ostot yksityisiltä ja kolmannelta sektorilta perustuvat väestön tarpeisiin
- Säännölliset ja ennalta sovitut tiedotustilaisuudet ja toimiala-/palvelukohtaiset markkinavuoropuhelut
- Asiakaspalvelujen ostoissa käytetään:
 - Palvelusetelit
 - Dynaaminen hankinta / tuottajarekisteri
 - Puitesopimukset
 - Selvitetään henkilökohtaisen budjetoinnin käyttöönoton edellytykset
 - Käyttäjän valinnanvapaus
- Monikielisyys
- Lähipalvelut
- Laatu
- Tieto – tiedämme, mitä ostimme ja miksi
- **Monituottajamalliin tehdään laajempi päivitys vuonna 2025**



- 2024
 - Määritellään ja/tai tarkennetaan mittarit ja tavoitteet
 - Ostopalvelujen käsittelyprosessien tarkentaminen ja päivitys
 - Hintojen tarkistamisen periaatteet
 - Avataan sosiaalipalvelujen toimittajarekisteri
 - Päättyvien puistesopimusten kilpailutukset
 - Hva:n ja yksityisten palveluntuottajien palvelupilotin käynnistyminen
 - Omien ja asiakaspalvelujen ostopalvelujen kustannusrakenteen selvitystyö käynnistyy
 - Yhteisöllisen asumisen sisällön ja toimintaperiaatteiden määrittely

Ennaltaehkäisevät palvelut yhdessä kumppaneidemme kanssa

Arvoa tuottava palvelu ja hoito kaiken ikäisille

Painopisteen muuttaminen raskaista palveluista kevyempiin (palveluihin)

- 2025
 - Ostopalvelu- ja tuotantotapa-analyysit, seuranta ja arviointi
 - Määritellään kustannustehokkuuden ja vaikuttavuuden mittaminen
 - Oman tuotannon avoimelle kustannuslaskennan käyttöönotto valtakunnallisten periaatteiden mukaisesti
 - Ostopalvelujen potilas- ja asiakastietojärjestelmä ja kirjaamiskäytännöt
 - Henkilökohtaisen budjetoinnin käyttöönoton valmistelu

- 2026
 - Palvelustrategian ja monituottajamallin toteutumisen arviointi ja päivittäminen seuraavalle valtuustokaudelle
 - Henkilökohtaisen budjetoinnin käyttöönotto
 - Vaikuttavuuden vuoden palkinto jaetaan



Välstånd genom livet. Hyvinvointia läpi elämän.



Österbottens välfärdsområde
Pohjanmaan hyvinvointialue