



Österbottens välfärdsområde
Pohjanmaan hyvinvointialue

Toiminta- ja taloussuunnitelma 2025-2027

1. Johtajan katsaus	1
1.2 Strategian pitkän aikavälin tavoitteet	2
1.3 Sektoreiden katsaus.....	8
1.4 Resurssilinjojen tilannekatsaus	13
2. Taloussuunnitelma 2025-2027	14
2.1 Taloussuunnitelma	14
2.2 Investointisuunnitelma	15
3. Taloussuunnitelman ensimmäinen vuosi, talousarvio 2025	20
3.1 Yleistä.....	20
3.2 Tuloslaskelma	21
3.3 Tase	23
3.4 Rahoituslaskelma.....	24
3.5 Talousosan menot ja tulot	24
3.6 Talousarvion sitovuus	26
3.7 Tilivelvolliset.....	26
4. Toimialojen toimintasuunnitelmat, tavoitteet, toimenpiteet ja talousarviot	28
4.1 Asiakas- ja resurssikeskus	28
4.2 Koti- ja asumispalvelut.....	31
4.3 Kuntoutus ja psykososiaaliset palvelut.....	36
4.4 Sosiaali- ja terveyskeskus.....	41
4.5 Sairaalapalvelut	45
4.6 Aluehallinto	48
4.7 Asiakas- ja potilasturvallisuuskeskus.....	50
4.8 Pelastuslaitos.....	53
4.9 Palveluluokkakohtaiset nettokustannukset.....	55

1. Johtajan katsaus

Pohjanmaan hyvinvointialueen kolmantena toimintavuotena jatketaan strategian ja tulevaisuus- ja sopeuttamisohjelman viitoittamalla tiellä. Turvallisuutemme ja laatumme on Pohjoismaiden huippua, meillä työskentelevät Suomen parhaat hyvinvointityöntekijät ja käytämme resurssimme vaikuttavasti. Keskeinen koko toimintaa läpileikkaava tavoitteemme on lyhentää jonoja kaikkiin palveluihimme. Samalla tasapainotamme taloutta, että voimme varmistaa itsehallinnollisen hyvinvointialueen Pohjanmaalla tulevaisuudessakin.

Tulevan vuoden aikana on erittäin tärkeää, että kehitämme toimintaamme siten, että väestön luottamus palvelujärjestelmään kasvaa. Omassa toiminnassamme meidän tulee lisätä turvallisuuden tunnetta, kun maailman levottomuudet lisäävät huolta yhteiskunnassa. Uskomme, että väestö voi paremmin, kun he luottavat siihen, että palveluita on saatavilla tarvittaessa.

Vuoden aikana kannustamme henkilöstöämme edistämään strategian painopistealueita tekemällä töitä asiakaslähtöisesti yli yksikkörajojen. Korostamme palveluasennettamme ”Hei, kuinka voin auttaa?” Tähän liittyy myös erityisen huomion kohteemme, eli jonottomat palvelut. Tuemme yksiköitämme löytämään keinoja päästä eroon jonoista, koska ne eivät tuota lisäarvoa asiakkaillemme.

Strategisten linjaustemme mukaisesti käynnistämme uutta toimintaa erityisesti sellaisissa palveluissa, jotka tukevat väestön hyvinvoinnin paranemista. Viemme läpi niitä panostuksia, joilla painopistettä siirretään raskaista 24/7-palveluista avoimiin ja puoliavoimiin, matalamman kynnyksen palveluihin. Asiakkaiden hyvinvoinnin, terveyden ja turvallisuuden pulmiin halutaan tarjota apua ennen kuin ne kärjistyvät. Näihin panostuksiin kuuluvat muun muassa kotiin vietävien palveluiden vahvistaminen ja ennaltaehkäisevien palveluiden vahvistaminen. Yhteisöllisen asumisen lisäämisessä tulee ottaa konkreettisia askeleita. Digitaalisten palveluiden käytössä haluamme nähdä harppauksen vuoden 2025 aikana. Palveluita kevennetään erikoissairaanhoidossa osastohoidossa ja asumispalveluissa. Panostukset varhaisempaan apuun ja uusiin palveluihin ovat mahdollisia, kun teemme myös palveluverkkomuutoksia.

Uusi, yhteinen sosiaali- ja terveydenhuollon asiakas- ja potilastietojärjestelmä on vuoden 2025 aikana käytössä koko hyvinvointialueella. Sen käyttöönotto tuo mahdollisuuksia kehittää toimintaa ja tulee näkymään parempina palveluina asiakkaillemme. Henkilöstön työ tulee helpottumaan, kun kaikki käyttävät samaa järjestelmää. Uuden järjestelmän oppimiseen käytännön työssä tulee kuitenkin suhtautua kärsivällisesti.

Kun kehitämme toimintaamme otamme strategian ja tulevaisuus- ja sopeuttamisohjelman linjausten lisäksi huomioon laatujärjestelmän kehittämissuosituksen. Laadunhallinnassa kiinnitämme huomiota erityisesti siihen, että kehitämme niitä asioita, joissa omavalvonnassa havaitaan poikkeamia.

Vuoden 2024 lopussa käydyissä yhteistoimintaneuvotteluissa karsittiin voimakkaasti hallinnon tehtäviä. Pienemmällä henkilöstömäärällä hallinnollisissa tehtävissä pitää vuoden aikana kehittää uusia toimintatapoja. Myös johtamis- ja esihenkilörakennetta uudistetaan niin, että se tukee palvelutoimintaa nykyistä paremmin.

Työ sosiaalihuollon, terveydenhuollon ja pelastustoimen integraation parantamiseksi jatkuu. Vahvistamme moniammatillista, toimialat ylittävää yhteistyötä kaikilla palvelutasoilla. Varmistamme, että kaikissa palveluprosesseissa henkilöstöllämme on tarvittavat edellytykset työskennellä asiakkaan tarpeet edellä.

Kehitämme uudenlaista Pohjanmaan mallia yhteistyöhön järjestöjen, yritysten ja kuntien kanssa. Haluamme käynnistää uudenlaista yhteistyötä, jonka myötä alueen eri sektoreiden toimijat voivat

kohdistaa omaa hyvinvoinnin edistämisen työtään niihin asioihin, jotka ovat tärkeimpiä Pohjanmaan väestön hyvinvoinnin parantamiseksi. Tämän yhteistyön lähtölaukaus on Miten Pohjanmaa voi –päivä huhtikuussa.

Tulevan vuoden toimintaan vaikuttavat kunta- ja aluevaalit, joissa hyvinvointialueelle valitaan uusi aluevaltuusto 1.6.2025-31.12.2029. Hallintosääntö päivitetään siten, että uusi valtuusto voi aloittaa toimintansa sen pohjalta. Strategiatyö vuosille 2026-2029 käynnistetään aluevaltuuston kanssa kesäkuussa 2025. Muut hyvinvointialueen strategiset dokumentit, kuten henkilöstöstrategia, päivitetään uuden valtuuston määrittelemät painopisteet huomioiden.

Myös vuoden 2025 aikana tärkein tehtävämme on arvon tuottaminen asiakkaillemme, ihmiseltä ihmiselle.

1.2 Strategian pitkän aikavälin tavoitteet



Strategiahierarkia



*Laki sosiaali- ja terveydenhuollon järjestämisestä, 11§

**Laki pelastustoimen järjestämisestä, 6§, Sosiaali- ja terveysministeriön asetus ensihoitopalvelusta annetun sosiaali- ja terveysministeriön asetuksen muuttamisesta)



Våra värderingar Arvomme



Vi agerar jämlikt och jämställt

Toimimme yhdenvertaisesti ja tasa-arvoisesti



Vi arbetar från människa till människa

Työskentelemme ihmiseltä ihmiselle



Vi ser framåt ansvarsfullt

Katsomme eteenpäin vastuullisesti

Vår serviceattityd
Palveluasenteemme



Vår vision Visiomme

Vår befolkning är den mest välmående och har den bästa funktionsförmågan i Finland.

Väestömme on Suomen hyvinvoivin ja toimintakykyisin.

Våra mål Tavoitteemme

Hos oss jobbar de bästa välfärdsanställda i Finland

Meillä työskentelevät Suomen parhaat hyvinvointityöntekijät

Vår säkerhet och kvalitet är av toppklass i Norden

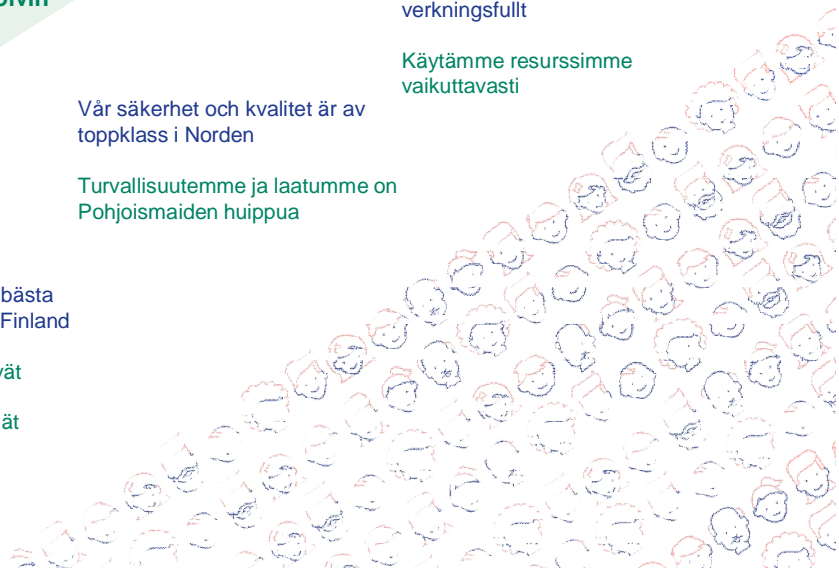
Turvallisuutemme ja laatumme on Pohjoismaiden huippua

Vi använder våra resurser verkningsfullt

Käytämme resurssimme vaikuttavasti



Österbottens välfärdsområde
Pohjanmaan hyvinvointialue





Våra löften till våra kunder Lupauksemme asiakkaillemme

Hos oss framskrider dina ärenden efter första kontakt

Meillä asiiasi menevät eteenpäin yhdellä yhteydenotolla

**Kvalitet 24/7
Laatua 24/7**

Vår servicehelhet är sammanjämkad och hållbar

Palvelukokonaisuutemme on yhteensovitettu ja kestävä

Vi hjälper dig att upprätthålla ditt välmående och att hjälpa dina närstående

Tuemme sinua ylläpitämään hyvinvointiasi ja auttamaan läheisiäsi



Vi finns nära tillhands när du behöver oss
Olemme lähellä kun tarvitset meitä

**Kunden kommer alltid först
Asiakas aina ensin**



Strategiakarttamme

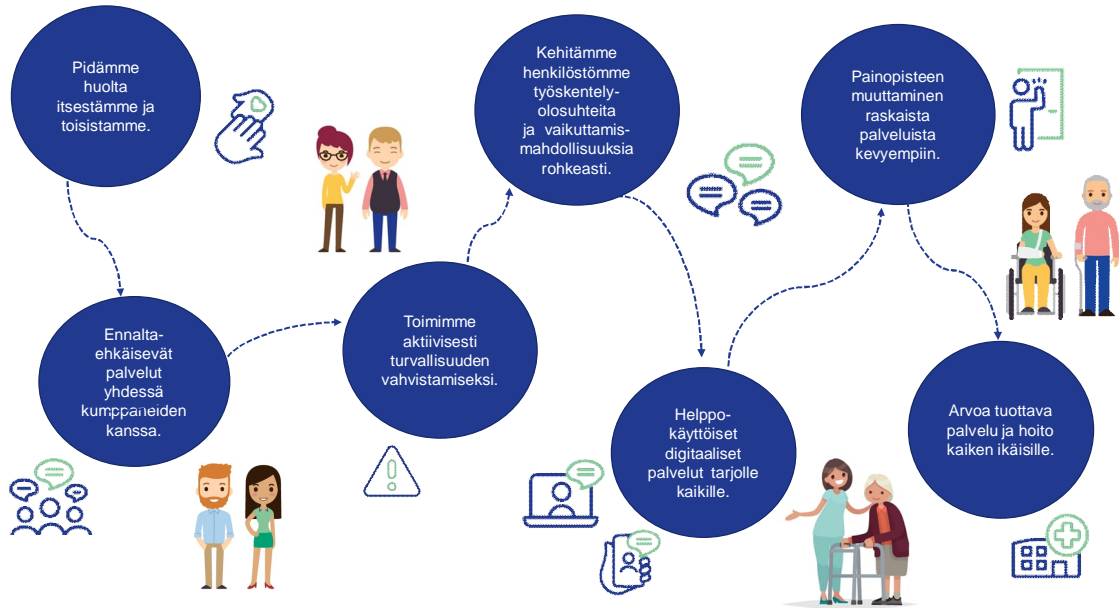
Väestömme on Suomen hyvinvoivin ja toimintakykyisin

Tavoitteet	Turvallisuus ja laatu Pohjoismaiden huippua		Suomen parhaat hyvinvointityöntekijät		Resurssit käytetään vaikuttavasti
Asiakasarvot	Asiakas aina ensin Laatua 24/7	Tuemme sinua ylläpitämään hyvinvointiasi ja auttamaan läheisiäsi	Palvelukokonaisuutemme on yhteensovitettu ja kestävä	Olemme lähellä kun tarvitset meitä	Meillä asiiasi menevät eteenpäin yhdellä yhteydenotolla
Prosessit	Ennakoiva hoidon ja palveluntarpeen tunnistaminen ja reagointi Digipalvelut	Tiedolla johtamisen kehittäminen	Moniammatillinen palveluohjaus ja case management Ennakoiva analytiikka omahoidon ja asiakasohjauksen tukena	Asiakkaan osallistaminen hoidon ja palvelun eri vaiheissa Hyvinvointiteknologian käyttöönotto	Taloudellinen, sosiaalinen ja ekologinen vastuullisuus Hyvinvoinnin ja terveyden edistäminen, toimintakyvyn ylläpitäminen
Resurssit ja osaaminen	Monimuotoisuuden kunnioittaminen Henkilöstön saatavuus ja pysyvyys	Toimivat modernit työvälineet ja digikypsyyss Englanti kolmanneksi kieleksi	Työntekijöiden tukipolku TKI-toiminnan resursointi	Avoimen ja vertailtavissa olevan kustannuslaskentamallin käyttöönotto Näyttöön ja tietoon perustuva toiminta	Yhteistyö kuntien, yritysten ja kolmannen sektorin kanssa Oikein mitoitettu, osaava henkilöstö mahdollistaa laadukkaan kaksi- ja monikielisten palvelujen verkoston

Näin rakennamme tulevaisuuden hyvinvointipalvelut



OSTERBOTTENS VÄLFÄRDSOMRÅDE | POHJANMAAN HYVINVOINTIALUE



Pohjanmaan väestö on Suomen hyvinvoivin ja toimintakykyisin



OSTERBOTTENS VÄLFÄRDSOMRÅDE | POHJANMAAN HYVINVOINTIALUE

Tuso 2

2025	2026	
Jonoton palvelu	Arvoa tuottavat palvelut	Arvoa tuottava palvelu ja hoito kaiken ikäisille
Työskentelyolosuhteet kuntoon	Vastuun, itseohjautuvuuden ja vaikuttamisen vuosi	Meillä työskentelevät Suomen parhaat hyvinvointityöntekijät Kehitämme henkilöstömme työskentelyolosuhteita ja vaikuttamismahdollisuuksia rohkeasti
Miten voin auttaa vuosi	Yhteensovitettu ja kestävä palvelukokonaisuus	Pidämme huolta itsestämme ja toisistamme
Kumppanuusvuosi Vaikuttavuuden arvioinnin kehittäminen	Yhteinen strategia	Ennaltaehkäisevät palvelut yhdessä kumppaneidemme kanssa
Etävastaanottojen kehittäminen Sisäisen toiminnan digitalisointi	Vastaanotoista etänä / digitaalisesti 60% Robotiikka, tekoäly, automatisointi	Helppokäyttöiset digitaaliset palvelut tarjolla kaikille
24/7 paikat optimoitu tarvelähtöisesti	Asumispalveluissa kattavasti vaihtoehtoja eri tarpeisiin	Painopisteen muuttaminen raskaista palveluista kevyempiin
Asiakas- ja potilasturvallisuuden mittareiden laaja käyttöönotto	Toiminnan arviointi ja kehittäminen mittareiden antaman tiedon pohjalta	Turvallisuutemme ja laatumme on Pohjoismaiden huippua
Hallinto, Vuokrat, Asiakas- ja potilastietojärjestelmä, Prosessit, DIGI, kevyemmät palvelut		Käytämme resurssimme vaikuttavasti

Tavoitteet, mittarit ja toimenpiteet

Tavoitteet	Mittarit	Toimenpiteet
Suomen hyvinvoivin ja toimintakykyisin väestö	<ul style="list-style-type: none"> • Kotona asuvat 75 vuotta täyttäneet, % vastaavan ikäisestä väestöstä • THL:n sairastavuusindeksi, ikävakioimaton • Sosiaali- ja terveystoiminnan nettokäyttökustannukset yhteensä, euroa/ asukas • Työttömät, % työvoimasta • Henkilöstön kielitaito • Odotusajat • Erikoissairaanhoidon: Hoitoa odottavat, • Perusterveydenhuolto: Hoitoonpääsy hoidon tarpeen arvioinnista hoitoon/ vrk, • Suun terveydenhuolto: Hoitoonpääsy hoidon tarpeen arvioinnista hoitoon/ vrk, • Sosiaalihuolto: - Lakisääteisen 3kk:n kuluessa valmistuneet - Hyvinvointialueelle osoitettujen toimeentulotukihakemusten käsittely 7 arkipäivän kuluessa, % hakemuksista, - -- Odotusaika ikääntyneiden ympärivuorokautiseen palveluasumiseen <3kk 	<ul style="list-style-type: none"> • Ennaltaehkäisyä tukevien menetelmien kehittäminen yhdessä kumppaneidemme kanssa • Digitaalisen alustan kehittäminen ennaltaehkäisyyn, itsehoitoon, hoitoon ja palveluun • Työ- ja toimintakyvyn menetelmien kehittäminen • Toimintakykyä, voimavaroja ja omahoitoa vahvistavien ja edistävien palveluiden ja menetelmien kehittäminen ja käyttöönotto, Työote- ja IPS-toimintamallin käyttöönotto ja seuranta • Etä- ja liikkuvien palveluiden käyttöönotto • Vaikuttavuuden ja vaikuttavuuden mittaroinnin kehittäminen • integroitujen prosessien kehittäminen ja arviointi • Painopisteen muuttaminen raskaista palveluista kevyempiin • Tasa-arvo- ja yhdenvertaisuusohjelman jalkauttaminen toimialoille • Pilotoidaan uudistusnäkökulmainen yhteistyökokeilu julkisen, yksityisen, kolmannen sektorin ja vakuutusyhtiön kesken • Miten Pohjanmaa voi- foorumin käynnistäminen • Rakenteellisen sosiaalityön kehittäminen
Turvallisuus ja laatu Pohjoismaiden huippua	<ul style="list-style-type: none"> • TEAS-korkein taso • Sertifioitu organisaatio • Turvallinen työpaikkamittari (kehityksessä) • NPS 	<ul style="list-style-type: none"> • Ydin- ja erityisosaamisen kartoitus ja kehittäminen • Turvallinen työpaikka-hanke • Turvallisuusprotokollan kehittäminen osana päivittäistoimintaa • Kansallisen asiakas- ja potilasturvallisuusstrategian implementointi • Koko organisaation auditointi • Häiriötilanteiden valmiuden ja varautumisen

<p>Suomen parhaat hyvinvointityöntekijät</p>	<ul style="list-style-type: none"> • Henkilöstön suositteluindeksi (eNPS) • Henkilöstön vaihtuvuus • Sairauspoissaolot • Innovaatio- ja tutkimusmäärä: JUFO1, JUFO2, JUFO3 • Työhyvinvointikysely 	<ul style="list-style-type: none"> • Henkilöstön osallisuutta ja vaikuttamismahdollisuuksia tukevan henkilöstö- ja rekrytointistrategian toteuttaminen • Innovaatiotoiminnan kehittäminen: monitieteellisen sosiaali- ja terveystutkimushubin (SotelInnoHub) toiminnan kehittäminen • Valmentavan, osallistavan johtamisen kehittäminen • Henkilöstön osaamisen kehittämisen suunnitelma • Pilotoidaan työajankäyttöä työkyvyn ylläpitämiseen
<p>Resurssit käytetään vaikuttavasti</p>	<ul style="list-style-type: none"> • Vuokriin käytettävä % osuus kokonaisuudesta • Palkkoihin käytettävä % osuus • Digitaalinen asiointi korvasi vähintään yhden perinteisen käynnin, (%) digitaalisia palveluita käyttäneistä 	<ul style="list-style-type: none"> • Vuokratilojen vähentäminen • Lakkautetaan raskaita palveluyksiköitä • Tiivistetään tukipalveluverkoston • Henkilötyön tuottavuuden ja vaikuttavuuden arviointi • Välittömään asiakastyöhön käytetyn ajan turvaaminen/lisääminen • Arvoa tuottava henkilöstön liikkuvuus ja työnjako • Tiedon laadun ja analyysien parantaminen: exreportin ja PowerBI:n kehittäminen

1.3 Sektoreiden katsaus

Katsaus sektorijohtaja lapset, nuoret ja perheet

Sektorin tavoitteena on parantaa lasten, nuorten ja heidän perheidensä hyvinvointia sekä pitkällä aikavälillä vähentää vaativien palvelujen tarvetta. Tässä onnistumisen edellyttämiä toimenpiteitä ovat edistävän ja ehkäisevän työn lisääminen ja koordinointi sekä menetelmien kehittäminen varhaiseen tunnistamiseen ja puuttumiseen riskitilanteiden tai ongelmien ilmetessä. Olennainen rooli on myös lasten ja nuorten osallisuudella, lasten ja nuorten parissa työskentelevien toimijoiden välisellä yhteistyöllä sekä vaikuttaviksi osoitettujen työskentelymenetelmien käytöllä. Toimintasuunnitelma perustuu strategiaan, palvelustrategiaan sekä alueelliseen lasten ja nuorten hyvinvointisuunnitelmaan.

Lasten ja nuorten hyvinvointiin ja palvelujen tarpeeseen vaikuttavat kasvuympäristön olosuhteet, ja hoitoa ja huolenpitoa koskevilla puutteilla voi olla pitkävaikutteiset seuraukset. Lapsen kehitys alkaa jo sikiöaikana, ja syntyvän lapsen hyvinvointia seurataan jo raskausaikana. Pienimmät lapset eivät pysty puhumaan omasta puolestaan, ja he ovat täysin riippuvaisia huoltajistaan. Haastavat sosiaaliset olosuhteet sekä kriisit ja sairaudet perheessä vaikuttavat lapsiin ja sen vuoksi perheen lasten tarpeet on tunnistettava ja huomioitava kaikissa sosiaali- ja terveydenhuollon palveluissa. Lapsilla ja nuorilla on oltava mahdollisuus vaikuttaa heitä koskeviin asioihin ilman, että heidän täytyy kantaa vastuuta kaikista tehdyistä päätöksistä.

Lapset ja nuoret viettävät suuren osan valvellaoloajastaan varhaiskasvatuksessa tai koulussa. Sen vuoksi onkin erittäin tärkeää, että yhteistyö kuntien, ennen kaikkea sivistystoimen ja varhaiskasvatuspalveluiden mutta myös vapaa-aikatoimen kanssa sujuu hyvin. Myös kolmas sektori on tärkeä yhteistyökumppani, ja se muodostaa tärkeän täydentävän osan hyvinvointialueen palveluihin. Pitkäaikaisia hoito- ja palvelutarpeita omaavien nuorten kannalta on tärkeää, että nuoria ja lapsia palvelevien toimintayksiköiden välinen yhteistyö toimii hyvin.

Suomen ensimmäinen kansallinen lapsistrategia hyväksyttiin 2021. Tavoitteena on aidosti lapsi- ja perheystävällinen Suomi, jossa lasten oikeuksia kunnioitetaan. Hyvinvointialue hyväksyy osaltaan lapsistrategian ja tekee työtä sen toteuttamiseksi. Hyvinvointialue pyrkii omalta osaltaan täyttämään sosiaali- ja terveydenhuollolle asetetut lapsiystävällisen kunnan kriteerit, missä arkipäivän oikeudet toteutuvat jokaisen alle 18-vuotiaan osalta. Lisäksi tuemme niitä kuntia, jotka haluavat solmia UNICEFin kanssa sopimuksen lapsiystävällisestä kunnasta.

Pohjanmaalla syntyvyys sekä lasten ja nuorten määrä väestöstä on suurempi kuin maassa keskimäärin, ja suurinta se on alueemme pohjoisosassa. Väestöennusteen 2024 mukaan 0–14-vuotiaiden määrä vähenee noin 9 % vuoteen 2030 mennessä, mikä johtuu siitä, että syntyvyys on laskenut voimakkaasti vuodesta 2015 alkaen. Ennusteen mukaan syntyvien lasten vuosittainen määrä pysyy suurin piirtein nykyisellä tasolla.

Yhden vanhemman perheitä on kansallisesti katsoen vähiten, ja suhteellisesti katsoen niitä on vähiten alueemme pohjoisosassa. Lasten ja nuorten köyhyysriski on jonkin verran valtakunnallista keskitasoa matalampi. Lasten perusrokotusten kattavuus on joissain kunnissa selvästi maan keskiarvoa matalampi. Viimeisin kansallinen kouluterveyskysely, joka tehdään joka toinen vuosi, tehtiin vuonna 2023. Vastaukset vaihtelevat kunnittain, mutta aluetasolla nähdään muun muassa seuraavaa kansalliseen tasoon verrattuna: Perheväkivalta on lisääntynyt ja opiskeluhuollon palvelujen sisällön laatu koetaan huonommaksi kuin koko maassa keskimäärin. Vuoteen 2021 verrattuna on nähtävissä nuuskaa käyttävien nuorten osuuden lisääntyminen. Monipaikkakivusta kärsivien nuorten osuus on pienempi kuin muualla maassa, mutta kuitenkin huolestuttavalla tasolla. Terveystilansa keskinkertaiseksi tai huonoksi kokevien ja ahdistuneiden osuus on pysynyt suunnilleen samalla tasolla. Nuorten alkoholinkäyttö on vähentynyt, samoin tupakoivien tai laittomia huumeita kokeileiden

osuus, vaikka nuorten huumeiden käytöstä aiheutuvien ongelmien koetaan lisääntyvän. Viime vuosina joillain paikkakunnilla on havaittu, että joissain nuorisoryhmissä ilmenee huolestuttavaa väkivaltaista jengiytymistä.

Terveydenhuoltopalvelujen saatavuus suun terveydenhuolto mukaan lukien on jokseenkin maan keskitason mukaista, mutta riittäviä lääkäri- ja psykologiresursseja puuttuu etupäässä opiskeluhuollossa. Alueella on ollut eroja sosiaalihuollon lakisääteisten palvelujen, kuten lapsiperheiden kotipalvelun, sosiaalihuoltolain mukaisten perhepalvelujen ja perheneuvolapalvelujen saatavuudessa. Toimintoihin on panostettu vuosina 2023 ja 2024, mutta tämä ei vielä näy kansallisissa tilastoissa. Lasten- ja nuorisopsykiatrian erikoissairaanhoidon palvelujen käyttö on asiakastasolla kansallista keskiarvoa vähäisempää, mutta hoitoajat ovat pitkiä. Perustason mielenterveyspalveluja on vahvistettava lähinnä pienempien lasten osalta. Lasten- ja nuortentautien palvelujen käyttö on suurta. Kansallisessa vertailussa lastensuojelun ja kodin ulkopuolisten sijoitusten tarve on vähäistä, mutta lastensuojelun palvelutarpeen arviointiprosessi on edelleen hidas. Vaativia palveluja sosiaali- ja terveydenhuollon rajapinnoissa on tarpeen kehittää: psykiatria, päihdepalvelut, lastensuojelu ja vammaispalvelut.

Vuoden 2025 toiminnan tavoitteet ja toimenpiteet

- Lasten ja nuorten sosiaali- ja terveyspalvelut koordinoidaan toimivaksi kokonaisuudeksi
 - Perheneuvolan sisältöä kehitetään ja lasten ja nuorten mielenterveyspalvelujen välistä yhteistyötä selkeytetään
 - Neuvolatiimejä (terveydenhoitajien, lääkäreiden ja terapeuttien välinen yhteistyö asiakkaiden asioissa) kehitetään niin, että myös sosiaalihuollon peruspalvelut ja varhaiskasvatus otetaan mukaan, vastaavanlainen konsepti laaditaan opiskeluhuoltoon
 - Asiakasprosessien jatkuva läpikäynti, päivittäminen ja kehittäminen, otetaan huomioon yhteisen potilas- ja asiakastietojärjestelmän tuomat mahdollisuudet.
- Lisätään pääsyä ehkäiseviin palveluihin ja varhaiseen tukeen, painopisteen siirto vaativammista palveluista
 - Jatketaan perhekeskusmallin implementointia mukaan lukien kohtaamispaikat, selvempi yhteistyö kolmannen sektorin kanssa ja sähköisen perhekeskuksen arviointi ja jatkokehittäminen
 - Lasten kotisairaalan ja lastenpäivystyskonseptin kehittäminen
 - Yhteistyö kuntien ja muiden toimijoiden kanssa terveellisten elämäntapojen tukemiseksi
- Syrjäytymisriskien vähentäminen
 - Laaditaan alueellinen malli perheväkivallan tunnistamiseksi ja siihen puuttumiseksi
 - Maakunnan ankkuritoimintaa kehitetään eteenpäin yhteistyössä poliisin ja kuntien kanssa, laaditaan malli vakaviin rikoksiin syyllistyneiden nuorten tukemiseksi
 - Kehitetään omia lastensuojelun palveluja ja sosiaali- ja terveydenhuollon rajapintojen palveluja: alaikäisten päihdepalvelut, lastensuojelun ja psykiatrian palveluja tarvitsevat lapset ja nuoret sekä nuoret, joilla on kognitiivisia toimintarajoitteita ja psykiatrisia haasteita. Tarvittaessa palveluja kehitetään yhteistyöaluetasolla.

Katsaus sektorijohtaja työikäiset

Toimintasuunnitelma perustuu aluevaltuuston hyväksymään strategiaan, palvelustrategiaan, vuoden 2024 alueelliseen hyvinvointikertomukseen ("Miten Pohjanmaa voi?") sekä aluevaltuuston hyväksymään tulevaisuus- ja sopeuttamisohjelmassa 2025-2026 asetettuihin tavoitteisiin ja kehittämisen kohteisiin vuodelle 2025.

Työikäisten (18-64 vuotiaat) osalta hyvinvointialueen tavoitteena on ennaltaehkäistä hyvinvointiin ja

terveyteen liittyvien ongelmien syntymistä. Alueen asukkaita ja heidän läheisiään tuetaan ja autetaan moniammatillisesti hyvinvointiin, terveyteen, elämänhallintaan, työhön, opiskeluun tai toimeentuloon liittyvissä asioissa. Eri toimialojen palvelujen tehtävänä on edistää ja ylläpitää työ- ja toimintakykyä, työssä jaksamista, kuntoutumista.

Palveluiden vaikuttavuuden ja kustannusvaikuttavuuden parantamiseksi suunnitellaan, kehitetään ja arvioidaan palvelujen toteutusta ja vaikuttavuutta. Tämä tehdään ottamalla käyttöön työ- ja toimintakykymittareita. Suunnittelu ja arviointi tehdään yhteistyössä asiakkaiden, alueen kuntien, kolmannen sektorin ja yksityisten palveluntuottajien ja muiden valtion viranomaisten kanssa. Tavoitteena on myös vahvistaa ja edistää alueen väestön osallisuutta ja turvallisuutta muuttuvassa yhteiskunnassa.

THL:n 2024 asiantuntia arvioinnin mukaan henkilöstöpula näkyy palvelun ja hoidon saatavuuden ja odotusaikojen kasvuna. Avosairaanhoidon kiireettömistä lääkrin vastaanotokäynneistä noin kaksikolmasosa toteutui yli kahden viikon odotusjana jälkeen. Avosairaanhoidon hoitajakäynneissä hoidon jatkuvuus on parantunut hieman. Suun terveydenhuollossa on ollut edelleen ongelmia hoitopääsyyssä ja ehkäisevien palvelujen saatavuudessa. Erikoissairaanhoidon kiireetöntä hoitoa yli puolivuotta odottaneiden potilaiden määrä on vähentynyt. Palvelun ja hoidon saatavuuden ja odotusaikojen lyhentämiseksi on tehtävä edelleen töitä ja jalkautettava eri projekteissa vaikuttaviksi havaittujen toimintatapojen ja menetelmien sekä hoito- ja palvelumuotojen (esim. perusterveydenhuollon omatiimimalli, erikoislääkäreiden etäkonsultaatiot, liikkuva sairaala, digitaaliset hoitopolut) kehittämistä. Uuden asiakas- ja potilastietojärjestelmän käyttöönotto edistää tiedonkulkua ja palveluintegraatiota.

Työikäisiä alueen asukkaita on aktivoitava keskeisten kansansairauksien ehkäisemiseksi. Riittävä liikunta, terveellinen ruokavalio ja stressinhallinta ehkäisevät sydän- ja verisuonitauteja, 2-tyyppin diabetesta, ylipainoa, työperäistä uupumista ja välillisesti myös psykososiaalisia ongelmia. Työikäinen väestön hyvinvointi ja terveys ovat monen muutosvoiman kohteena Pohjanmaan hyvinvointialueella. Työllisyystilanne on säilynyt alueella hyvänä. Pohjanmaan ELY-keskusalueen työttömien työnhakijoiden osuus työvoimasta on Manner-Suomen alhaisin, vaikka työttömien ja lomautettujen sekä nuorten työttömien ja pitkäaistyöttömien määrä on jonkin verran kasvanut.

Työikäisten osalta on tärkeää varmistaa palveluprosessien sujuvuus ja tiedon riittävä kulku hyvinvointialueen sosiaali- ja terveyspalvelujen sisällä ja työterveyspalvelujen tuottajien välillä. Tätä vahvistetaan laajentamalla Työ ote –toimintamallin käyttöä eri erikoissairaanhoidon diagnoosiryhmissä, mielenterveys- ja päihdepalveluissa sekä perusterveydenhuollon palveluissa. Työsuhteessa olevat alueen asukkaat saavat työterveyspalvelut pääsääntöisesti työnantajien järjestäminä palveluina. Pohjanmaan hyvinvointialueella työterveyshuollon ICD-10- diagnooseissa kolme yleisintä diagnoosiluokkaa ovat tuki- ja liikuntaelinten sekä sidekudosten sairaudet (M00-M99) 20 %, hengityselinten sairaudet (J00-J99) 17 % sekä mielenterveyden ja käyttäytymisen häiriöt (F00-F99) 14 %.

Sosiaali- ja terveydenhuollon palveluissa eri toimijoiden yhteistyötä kehitetään mallintamalla monialaiset palveluprosessit. Erityisesti nuorten ongelmiin puuttuminen nopeasti ja oikea-aikaisesti on tärkeää. Työvoimapaalvelut siirtyvät hyvinvointialueella kolmen eri työllisyysalueen vastuulle. Myös kotoutumispalveluissa kasvaa alueen kuntien vastuu. Ulkomaalaistaustaisen väestön osuus on koko väestöstä 7,4 % (31.1.2023, Tilastokeskus) Pohjanmaalla. Hyvinvointialueen ja kuntien on sovittava palveluprosesseista sosiaali- ja terveyspalvelujen osalta neuvonnassa ja ohjauksessa sekä monialaisessa palvelun ja hoidontarpeen arvioinnissa. Sosiaaliturvaan tehdyt muutokset vaikuttavat alueella pienituloisten työikäisten asukkaiden toimeentuloon ja voivat lisätä sosiaalihuollon palvelujen kysyntää. Henkilöiden, joilla on harvinaisia pitkäaikaissairauksia, palvelujen yhdenvertaisen saatavuuden ja laadun turvaamiseksi on tehtävä yhteistyötä yhteistyöalueiden kesken. Palveluprosessien mallintamisella, palveluohjauksella ja yhtenäisillä toimintatavoilla varmistetaan palvelu- ja hoitoketujen asiakaskeskeistä toteuttamista asiakkaiden ja potilaiden tarpeista lähtien.

Asunnon saaminen on osassa hyvinvointialueen kunnista vaikeaa, koska vapaana olevia vuokra-asuntoja ei ole riittävästi tarjolla. Osalla asunnottomista tai vuokra-asuntoa hakevista on vaikeuksia saada asuntoja yksityisiltä markkinoilta. KELA:n muuttuneet ylimmän vuokran rajat saattavat aiheuttaa tarvetta vaihtaa asunto alemman vuokratason asuntoon.

Vuoden 2025 ja 2026 toiminnan tavoitteet ja toimenpiteet

- työikäisiä koskevissa palvelutehtävissä käytetään toimintakykymittareita palvelutarpeen arvioinnin tukena ja vaikuttavuuden arvioinnissa kustannustehokkuuden vahvistamiseksi sekä resurssien tarkoituksenmukaiseen kohdentamiseen
- osallistutaan aktiivisesti kolmen työllisyysalueen ja kuntien kotouttamisen palvelujen kehittämiseen
- jatketaan työikäisten hoitojonojen purkua suunterveydenhuollossa (Palveluseteli ja helahoito)
- selvitetään IPS (Sijoita ja valmenna) –toimintamallin käyttöönottoa edistämään mielenterveyden häiriöihin sairastuneiden henkilöiden työmarkkinoille pääsyä, paluuta ja siellä pysymistä
- valmistaudutaan uuden vammaispalvelulain toimeenpanoon mallintamalla ja kehittämällä palvelu- ja hoidontarpeen ja toimintakyvyn arviointia, monimuotoisia asumispalveluita ja asiakasohjausta
- koulutetaan hyvinvointialueen henkilöstöä asiakkaiden ja potilaiden (erityisesti vammaiset henkilöt) itsemääräämis- ja ihmisoikeuksien ja osallisuuden vahvistamiseksi palveluiden suunnittelussa, toteuttamisessa ja palvelukohtaisessa arvioinnissa
- edistetään Työ ote-toimintamallin käyttöönottoa työterveyshuollon, Ylioppilaiden terveydenhoitosäätiön (YTHS) ja hyvinvointialueen palvelujen palvelu- ja hoitoprosessien jatkuvuuden varmistamiseksi
- vahvistetaan monialaisten työkykytiimien toimintaa työikäisten työ- ja toimintakyvyn edistämiseksi
- Aikuisten sosiaalityön tulosalueella kehitetään asiakkaiden palveluissa työnjakoa ja työmenetelmiä (nuoret aikuiset (18-29 v ja 30-64v)
- harvoin tarvittavien palvelujen ja harvinaisten sairauksien hoidon ja palvelujen saatavuutta ja laatua parannetaan tekemällä yhteistyötä hyvinvointialue- ja yhteistyöaluerajojen yli
- kehitetään yhteistyössä kuntien ja kolmannen sektorin kanssa mielenterveys- ja päihdekuntoutujien päiväaikaista toimintaa
- Hyvinvointialueen ja kuntien ja maakuntaliiton keskinäistä strategista yhteistyösopimusta täsmennetään toimenpideohjelmalla
- monipuolistetaan asumispalvelujen valikoimaa yhteistyössä asiakkaiden, kuntien, 3. sektorin ja yksityisten palveluntuottajien kanssa (erityisesti vammaiset henkilöt ja mielenterveys- ja päihdekuntoutajat)

Katsaus sektorijohtaja ikäihmiset

Toimintasuunnitelma perustuu strategiaan, palvelustrategiaan ja Miten Pohjanmaa voi 2024 – katsaukseen. Lisäksi Tulevaisuus- ja sopeuttamishjelma 2025–2026 nostaa esille tavoitteita ja kehittämistoimenpiteitä vuodelle 2025. Ikäihmisten palvelurakennemuutos, jossa pyritään siirtymään raskaammasta palvelurakenteesta ennaltaehkäisevämpiin ja kuntoutumista edistäviin palvelumuotoihin, on aloitettu jo vuosina 2023–2024.

Ikäihmiset sektorin tavoitteena on edistää 75 vuotta täyttäneiden kotona asumista, hyvinvointia ja turvallisuutta sekä tukea omaishoitajien jaksamista. Lisäksi tavoitteena on tukea ikäihmisten asumismuotojen moninaisuuden kehittämistä sekä edistää hyvinvointiin ja terveyteen liittyvää yhteistyötä kuntien, kolmannen sektorin ja muiden toimijoiden kanssa.

Pohjanmaan hyvinvointialueen yhtenä tunnuslukuna vuodelle 2025 on se, että kotona asuu 93 % 75

vuotta täyttäneistä (toteutunut 91,8 % vuonna 2023). Pohjanmaalla harvempi 75 vuotta täyttänyt asuu kotona, kun lukua vertaa maan keskiarvoon (Suomi 93 % vuonna 2023). Ilmiö on sama myös 80 vuotta ja 85 vuotta täyttäneiden osalta (Sotkanet.fi 2023).

Asetetun kotona asumista koskevan tavoitteen saavuttaminen edellyttää sitä, että kiinnitetään erityistä huomiota palveluiden saatavuuteen ja saavutettavuuteen. Yhteydenoton saamista palveluihin edistetään lisäämällä digitaalisten palveluiden käyttömahdollisuuksia mm. chatbot ja ajanvaraus sekä jatketaan seniorilinjan (puhelinlinjan) käyttöä. Kotihoidon saatavuutta parannetaan lisäämällä kotihoidon resursseja ja etäkotihoitoa. Perhehoito käynnistyy hankeressurssein. Lisäksi jatketaan liikkuvan sairaalan, kotisairaalan ja kotikuntoutuksen edelleen kehittämistä.

Ennaltaehkäisevän työn keskiössä on seniorineuvola kuten myös hyvinvointia ja terveyttä edistävä toiminta sekä siihen liittyvä yhteistyö kuntien ja muiden toimijoiden kanssa. Kansallista Finger-toimintamallia (www.thl.fi) hyödynnetään muistisairauksien riskitekijöiden ennaltaehkäisyssä.

Muutos raskaammasta palvelurakenteesta kevyempään sisältää ympärivuorokautisen palveluasumisen paikkamäärien vähentämistä ja yhteisöllisen asumisen lisäämistä sekä aktivoivan ja kuntoutumista edistävän intervallihoidon kehittämistä. Muutoksen onnistuminen edellyttää palveluihin ohjautumisen prosessien edelleen kehittämistä kuten myös ikäihmisten palvelupolkuun liittyvien tietojohtamisen tunnuslukujen käyttöä. Tunnuslukuja kehitetään Prima Botnia hankeressurssein. Palvelurakennemuutos voi vaikuttaa palveluiden saatavuuteen. Systemaattista jonotilanteen seurantaa ja tilannearviointia jatketaan.

Tulevaisuus- ja sopeuttamisohjelman (2025–2026) mukaan ikäihmisten palveluja koskevat tärkeimmät nostot liittyvät toimenpiteisiin, jotka:

- lisäävät kotona asuvien määrää kaikissa ikäryhmissä
- edistävät palveluohjauksen sosiaali- ja terveydenhuollon näkökulmien integrointia
- edistävät ennaltaehkäisevän ja kotona asumista tukevan näkökulman käyttöönottamista palveluun/omahoitoon ohjaamisessa
- lisäävät yhteisöllistä asumista ja asumisen monimuotoisuutta
- tukevat ikäihmisten mahdollisuuksia/kykyä käyttää digitaalisia palveluita
- tukevat ikäihmisten valmiuksia ja osallisuutta toimialarajat ylittävissä hoito- ja palveluprosessissa

1.4 Resurssilinjojen tilannekatsaus

Sosiaalijohtajan, johtajaylilääkärin ja johtajaylihoitajan katsaus

Strategisena tavoitteena on, että meillä on Suomen parhaat työntekijät ja asiakas/potilasturvallisin toimintatapa. Tämä edellyttää hyvää strategista osaamisen johtamista ja sen kehittämistä sekä vahvaa integraatiota, mitä vahvistetaan professio- ja toimialarajat ylittävällä yhteistyöllä.

Osaamisen kehittämisen ohjelma toimii ohjenuorana strategisten tavoitteiden saavuttamiseksi; miten osataan tehdä asioita uudella tavalla suoraviivaisemmin ja kustannustehokkaammin. Mitä teemme, miksi ja miten vastataksemme väestön tarpeisiin.

Onnistumisen edellytyksenä on yhteisen, osaamisen kehittämistä tukevan kulttuurin vahvistuminen, valmentava johtajuus, riittävät resurssit sekä kyky ennakoida tulevaisuuden tarpeita. Toimintakulttuurin vahvistamiseksi luodaan toimintamalleja, jotka tukevat valmentavaa johtajuutta, jatkuvaa oppimista ja proaktiivista ammattilaisten yhteistyötä. Läpileikkaavia, johtamista tukevia toimintamalleja parannetaan ja esimerkiksi suosittujen esihenkilövalmennuksien lisäksi räätälöidään työnjohtotasolle oma valmennuskokonaisuus.

Osaamistarpeiden hyvinvointialuetasoinen ennakointi ja kartoittaminen ovat osa tiedolla johtamisen kokonaisuutta, mitä kehitetään edelleen. Jatkuvan oppimisen menetelmiä, kuten työssäoppimista ja mentorointia hyödynnetään monipuolisesti perinteisen jatko- ja täydennyskoulutuksen rinnalla.

Yhteistyöverkostoja YTA-alueella, oppilaitosten ja muiden kumppaneiden kanssa hyödynnetään eri tavoin yhteisten päämäärien saavuttamiseksi.

Laadukkaan ja näyttöön perustuvan ammattihenkilötoiminnan edistämiseksi on määritelty painopistealueita hoitotyön strategisessa toimenpideohjelmassa ja sosiaalihuollon strategisessa kehittämissuunnitelmassa. Työnkuvien selkeyttäminen, yhtenäistäminen ja tehtävänjakokysymykset ovat myös osa tätä prosessia.

Henkilöstön saatavuus eri ammattiryhmissä vaihtelee, joillain aloilla vaje on jopa kriittinen. Henkilöstön saatavuutta ja pitovoimaa vahvistetaan ja henkilöstöresursseja kohdennetaan oikein henkilöstövajeen hallitsemiseksi.

Vertailtavaa tilastotietoa on vielä puutteellisesti saatavilla. Sosiaali- ja terveysalan henkilöstöä ja työvoimatarvetta koskevassa tietopohjassa vielä haasteita kansallisesti ja alueellisesti. Kansallisesti asiaa edistetään mm. Hyvän työn ohjelman osana ja alueellisesti parantamalla tiedolla johtamisen välineitä, ja ennakoivan henkilöstösuunnittelun toimintamalleja. Olemme vahvasti mukana myös kansallisessa sosiaali- ja terveydenhuollon ammattihenkilölainsäädännön kehittämisessä.

Saatavuuden parantamiseksi kehitetään opiskelijaohjauksen kokonaisuutta ja sitä kautta tehdä Pohjanmaan hyvinvointialue houkuttelevaksi työnantajaksi. Yhteistyötä lisätään ulkomaisten yliopistojen kanssa esimerkiksi tarjoamalla lääketieteen opiskelijoille käytännön harjoittelujaksoja Pohjanmaalle suomalaisille opiskelijoille. Henkilöstön ostopalveluita pyritään määrätietoisesti vähentämään.

2. Taloussuunnitelma 2025-2027

2.1 Taloussuunnitelma

TALOUSSUUNNITELMA 2024-2027	Tilinpäätös 2023	TA 2024	Tot. 1-9 2024	Tot. %	TA 2025	TA 24-25	Taloussuunn. 2026	1000 € 2027
Myyntituotot	19 014 478	17 468 200	11 481 630	74,7	16 494 856	-5,6 %	16 500	16 500
Maksutuotot	50 246 013	49 612 750	38 566 730	72,9	59 590 300	20,1 %	61 080	62 301
Tuet ja avustukset	23 256 815	20 026 704	14 323 115	56,8	19 403 336	-3,1 %	20 000	20 000
Vuokratuotot	9 221 250	9 132 550	7 207 230	77,6	9 097 875	-0,4 %	8 500	8 000
Muut toiminnan tuotot	1 340 099	750 800	893 970	90,7	686 400	-8,6 %	800	700
TUOTOT	103 078 656	96 991 004	72 472 675	72,8	105 272 767	8,5 %	106 880	107 501
Henkilöstökulut	-428 966 265	-450 028 231	-323 032 887	70,0	-440 057 573	-2,2 %	-449 359	-458 840
Asiakaspalvelut	-166 893 240	-169 025 963	-131 958 248	78,1	-169 938 468	0,5 %	-172 386	-176 488
Muut palvelut	-151 277 550	-150 201 500	-110 832 239	75,8	-151 515 131	0,9 %	-153 711	-157 392
Palveluiden ostot	-324 774 036	-319 227 463	-242 790 488	75,8	-321 453 599	0,7 %	-326 097	-333 880
Aineet ja tarvikkeet	-59 658 412	-60 668 740	-44 082 262	73,9	-60 878 265	0,3 %	-61 792	-62 409
Avustukset	-17 557 904	-18 569 600	-13 508 445	77,2	-19 668 600	5,9 %	-19 700	-19 700
Vuokrat	-53 752 008	-53 777 300	-41 843 058	75,0	-48 874 128	-9,1 %	-45 340	-46 701
Muut kulut	-4 072 362	-2 736 400	-2 192 794	71,8	-3 418 600	24,9 %	-3 487	-3 592
KUSTANNUKSET	-888 780 986	-905 007 734	-667 449 934	73,0	-894 350 765	-1,2 %	-905 775	-925 121
TOIMINTAKATE	-785 702 330	-808 016 730	-594 977 258	73,1	-789 077 999	-2,3 %	-798 895	-817 620
Valtion rahoitus	762 973 169	786 374 927	589 793 077	74,7	842 768 951	7,2 %	872 584	871 853
Rahoitustuotot ja kulut	135 681	650 285	1 054 646	6,0	-1 024 000	-257,5 %	-1 000	-600
VUOSIKATE	-22 593 480	-20 991 518	-4 129 535	44,8	52 666 952	-350,9 %	72 689	53 633
Poistot	-15 427 048	-16 952 692	-11 575 839,68	70,4	-19 321 300	14,0 %	-20 500	-21 500
TULOS	-38 020 528	-37 944 209	-15 705 375	51,3	33 345 652	-187,9 %	52 189	32 133
Kumulatiivinen ali-/ylijäämä	-38 020 528	-75 964 737			-42 619 085		9 570	41 703

Talousarviotyötä on jatkettu hallituksen ja valtuuston erillisten päätösten, keskustelujen ja seminaarien pohjalta. Palveluverkon muutoksista on tehty erilliset päätökset.

Hyvinvointialueen strategia, palveluverkkosuunnitelma, tulevaisuus- ja sopeuttamisohjelma sekä valtiovarainministeriön rahoituslinjaukset muodostavat talousarvion 2025 ja taloussuunnitelman 2026-2027 perustan.

Talousarvio, taloussuunnitelma ja toimintasuunnitelma on laadittu tavoitteineen, mittareineen, riskeineen ja toimenpiteineen. Talousarvio on laadittu vuoden 2024 muutetun talousarvion perusteella ja siinä on huomioitu sopeuttamisohjelmaan sisältyvät supistukset ja panostukset.

Vuoden 2025 talousarvio ja vuosien 2026-2027 taloussuunnitelma muodostavat taloudelliset raamit ja talouden edellytykset Pohjanmaan hyvinvointialueen toiminnalle vuodeksi 2025, mutta myös tuleviksi vuosiksi. Raamit ja edellytykset asettaa valtionrahoitus. Ensimmäisen vuoden, 2023, toiminta osoitti 38 miljoonan euron alijäämää ja vuoden 2024 ennuste on lähes samansuuruinen. Lain mukaan kertynyt alijäämä on katettava viimeistään vuonna 2026, ja sen vuoksi suunnitelma sisältää lisää sopeuttamistoimenpiteitä vuosiksi 2025-2026. Päivittäinen toiminta vaatii n. 22 miljoonan euron vuosikatteen jo otettujen lainojen lyhennyksiin sekä laitteisiin, ajoneuvoihin ja koneisiin tarvittavien uusintainvestointien rahoittamiseen. Hyvinvointialueella ei ole lainanottovaltuuksia vuodeksi 2025, joten se voi toteuttaa vain investoinnit, joille myönnettiin lainanottovaltuudet vuodeksi 2023, sekä täyttää laitteiston, ajoneuvojen ja varusteiden uusintainvestointien vähimmäistarpeen, joka voidaan rahoittaa olemassa olevilla kassavaroilla. Vuodelle 2025 on budjetoitu 33,3 miljoonan euron ylijäämä, ja palkantarkistukset ja hinnankorotukset huomioiden on vaadittu 44 miljoonan euron säästöpakettia.

2.2 Investointisuunnitelma

Hyvinvointialueella on velvollisuus laatia investointisuunnitelma vuosille 2026-2029 ja lähettää se sosiaali- ja terveysministeriölle, sisäasiainministeriölle ja valtionvarainministeriölle. Vuoden 2025 investointisuunnitelma vahvistettiin joulukuussa 2023, mutta siihen tehdään muutos kiinteistötoimenpiteiden aikataulumuutoksen vuoksi ja koska vuodelle 2025 ei saada lainanottovaltuuksia. Investointitalousarvion 2025 muutos toimitetaan myös erikseen, mutta se kuuluu osana vuosien 2026-2029 suunnitelmaan.

Vuosien 2029-2029 suunnitelma sisältää tiedot investoinneista ja investointeja vastaavista sopimuksista sekä muusta omaisuudesta, jolla on pitkä vaikutusaika. Investointisuunnitelma toimitetaan valtiovarainministeriölle, sosiaali- ja terveysministeriölle ja sisäasiainministeriölle hyväksyttäväksi. Hyvinvointialueen odotetaan tekevän ylijäämää vuonna 2025 ja voivan siten myös saada lainanottovaltuudet tuleville vuosille. Suunnitelman edellytyksenä on siis tietyiltä osin lainanottovaltuuksien saaminen vuodelle 2026.

Vuoden 2025 suunnitellut kokonaisinvestoinnit ja -sitoumukset ovat 30 miljoonaa euroa lähinnä rakennus- ja peruskorjaushankkeiden aikataulumuutosten vuoksi. Meneillään olevia hankkeita varten saatiin lainanottovaltuudet jo vuonna 2023, ja vuoden 2025 suunnitelma sisältää 18,5 miljoonan euron kustannukset näistä lainanottovaltuuksiin oikeutetuista hankkeista. Loput 9,1 miljoonan euron investoinnit rahoitetaan kassavaroilla. Vuonna 2025 jatketaan T-osan sekä asiakas- ja potilastietojärjestelmän keskeneräisiä hankkeita. T-osan hankkeen arvioidaan jatkuvan vielä vuosina 2026-2027, mutta potilas- ja asiakastietojärjestelmähanke arvioidaan saatavan päätökseen vuoden 2025 aikana.

Vuoden 2026 investointimenot ja uudet vuokravastuut ovat 36,3 miljoonaa euroa, joihin on 5,5 miljoonan euron lainanottovaltuudet meneillään olevia hankkeita varten. Vuoden 2025 aikana aloitetaan Vaasan paloasemien suunnittelu, ja rakentamisen suunnitellaan alkavan vuonna 2026, jos saadaan lainanottovaltuudet. Nykyiset tilat ovat vanhentuneet, ja suunnitteilla on sekä korvaava pääpaloasema että sivuasema. Asemien rakennuskustannukset ovat arviolta 25 miljoonaa euroa ja rakentamisen arvioidaan kestävän vuodet 2026-2027. Toinen suuri rakennushanke on Huutoniemen alueen rakennusten saneeraus. Psykiatrian entisten tilojen on tarkoitus korvata hyvinvointialueen Vaasassa sijaitsevat vuokratilat, joita on paljon. Tämä liittyy tehostamis- ja sopeuttamisohjelmaan ja painopisteenä on tilankäytön tehostaminen. Hankesuunnittelu alkaa vuonna 2025, mutta varsinaisen rakentamisen arvioidaan kestävän vuodet 2026-2029. Kokonaiskustannukset ovat arviolta 45 miljoonaa euroa. Tämäkin hanke edellyttää lainanottovaltuuksien saamista. Tulevien vuosien pienempiin hankkeisiin sisältyy myös Pedersören Lövgården. Vuoden 2027 kokonaisinvestoinnit ja uudet vuokravastuut ovat 39,4 miljoonaa euroa, mutta vuosina 2028-2029 ne laskevat 23,6 ja 26,7 miljoonaan euroon. Oman rakentamisen lisäksi tarvitaan sekä uudisrakentamista että peruskorjauksia vuokratiloissa, mm. Kruunupyyn, Jepuan ja Pietarsaaren paloasemilla sekä Malmin kiinteistöissä Pietarsaareissa, mikä johtaa vuokravastuiden kasvamiseen. Lisäksi on hankittava vuokratiloja uusia yhteisöllisen asumisen yksikköjä varten. Näihin vastuisiin on varattu 4-5 miljoonaa euroa vuosittain vuosille 2027-2029.

Vuoden 2025 yhteensä 30 miljoonan euron kokonaisinvestoinneista ja -sitoumuksista jakautuu 24,5 miljoonaa euroa sosiaali- ja terveydenhuollolle ja 5,4 miljoonaa euroa pelastuslaitokselle. Vuonna 2026 jakautuu yhteensä 36,3 miljoonaa euroa vastaavalla tavalla, 23,4 ja 12,9 miljoonaa euroa.

Vuosi 2025 ja 2026 ovat sitovia ja tulevat vuodet vuoteen 2029 saakka ovat suunnitelmavuosia. Aloitettut investoinnit saatetaan loppuun ja vuosittaiset korvausinvestoinnit voidaan pitää aikaisemmalla tasolla, n. 10 miljoonassa eurossa vuosittain. Tilojen saneeraus mahdollistaa merkittävät säästöt, koska toimintaa voidaan keskittää omiin tiloihin ja siten voidaan pienentää vuokratukustannuksia. Suunnitelmaan sisältyvät myös kunnilta vuokratuissa tiloissa ilmenneet saneeraustarpeet, joiden seurauksena vuokrat nousevat. Tarpeiden priorisointi on meneillään ja

toiminnan tarpeiden muuttuminen huomioidaan suunnittelussa.

Investoinneista on keskusteltu toimialojen eri yksikköjen kanssa, niistä on neuvoteltu ja ne on sovitettu kehyksiin. Hyvinvointialueen tulee suunnitella investoinnit siten, että ne tukevat strategisia suunnitelmia ja takaavat muutoinkin taloudellisesti kestäväen kehityksen myönnettyissä rahoituskehyksissä. Jo nyt vallitsevan tiukan taloustilanteen vuoksi ja koska jo nostetut lainat vaikuttavat mahdollisuuksiin lisätä lainarahoitusta, on investointisuunnitelmakauden alkua varten laadittu erittäin säästeliäs investointisuunnitelma. Vuodelle 2025 ei saada lainanottovaltuuksia, minkä vuoksi vuoden 2025 investointitalousarviota muutetaan ja sopeutetaan rahoitukseen. Se merkitsee pääasiassa suurten rakennushankkeiden lykkäämistä. Sopeuttamisohjelma vaikuttanee kuitenkin vuodesta 2026 alkaen siten, että syntyy ylijäämää ja nämä investointimahdollisuudet voidaan ottaa huomioon.

IT-järjestelmät

Yhteisen asiakas- ja potilastietojärjestelmän hankkimista hyvinvointialueen toimintaa varten on suunniteltu ja se on otettu osittain käyttöön syksyllä 2024. Hankkeen aikatauluna ovat vuodet 2023-2025, ja suuret toimialat ottavat järjestelmän käyttöön vuoden 2025 alkupuoliskolla. Hanketta varten on budjetoitu 30 miljoonaa euroa, josta 15 miljoonaa vuodelle 2025. Asiakas- ja potilastietojärjestelmä on ehdottoman tärkeä, jotta sosiaali- ja terveydenhuollon tiedot saadaan käsiteltyä samassa järjestelmässä koko hyvinvointialueella. Nyt käytössä on kymmenkunta eri järjestelmää, joita ei ole integroitu hyvin toimivan organisaation edellyttämällä tavalla. Lisäksi on budjetoitu 0,85 miljoonaa euroa muiden IT-järjestelmien toimenpiteitä varten. Vuosittain tarvitaan useita pienempiä järjestelmäsovelluksia, olemassa olevien ratkaisujen päivityksiä ja laajennuksia sekä harmonisointeja. Niitä varten on varattu 1,3 miljoonaa euroa vuosittain.

Maa- ja vesialueet

Suunnitelman mukaan Vaasan kaupungin kanssa voidaan tehdä vuonna 2025 tontinvaihto suunnitteilla olevaa pääpaloasemaa varten. Vastineeksi Pitkäkatu 35:n kiinteistö myydään kaupungille. Tontin ostoa varten on budjetoitu 1,5 miljoonaa euroa.

Rakennukset

Vuoden 2025 investointitalousarvioon on sisällytetty rakennuksia varten 5,1 miljoonan euron määräraha, josta 3,5 miljoonalle eurolle on lainanottovaltuudet. Vaasan keskussairaalan T-siiven kiinteistötoimenpiteet ovat edellytyksenä sille, että voidaan mahdollistaa rakenteelliset muutokset, joita suunnitellaan Vaasan tilojen tehokasta käyttöä varten. Saneerauksen arvioidaan kestäväen vuodet 2025-2027 ja maksavan 10,5 miljoonaa euroa. H-talon käyttöönoton jälkeen määrärahat takuutoimenpiteisiin jatkuvat, mutta summien arvioidaan olevan vähäisiä suunnitelmakaudella (60.000 ja 24.000 euroa). Kaudelle 2026-2029 suunnitellaan Huutoniemen omien tilojen n. 45 miljoonan euron toimenpiteitä, joilla Vaasan tilankäyttöä tehostetaan edelleen keskittämällä toimintaa omiin tiloihin.

Suunnitelmat edellyttävät lainanottovaltuuksien saamista. Pelastuslaitokselle suunnitellaan uusia, yhteensä 25 miljoonan euron arvoisia paloasemia vuodesta 2026 alkaen. Sekä paloasemien että Huutoniemen alueen tekninen suunnittelu aloitetaan vuonna 2025. Varsinaisen rakentamisen aloittaminen edellyttää, että hyvinvointialue saa lainanottovaltuudet vuodelle 2026.

Kiinteät rakenteet

Kiinteisiin rakenteisiin on varattu n. 0,9 miljoonaa euroa vuosittain, ja vuodelle 2025 tähän sisältyy 0,5 miljoonaa euroa, jonka avulla vaatejakelua voidaan tehostaa entisestään robottihankinnoilla.

Irtain käyttöomaisuus

Vuodelle 2025 on varattu 4,6 miljoonaa euroa laitteisiin ja varusteisiin, kyse on hammaslääkärin vastaanottojen, leikkaussalien, tähystysyksikön ja välinehuollon varustuksen sekä eri yksikköjen pienempien laitteiden korvausinvestoinneista. Pelastuslaitoksen osalta kyse on 2,5 miljoonan euron korvausinvestoinneista ajoneuvoihin, välineisiin ja varustukseen.

Vuoden 2026 osalta kyse on samantyyppisestä varustuksesta ja yhteensä on budjetoitu 4,2 miljoonaa euroa. Pelastuslaitoksen osalta on budjetoitu 2 miljoonaa euroa korvaaviin välineisiin, ajoneuvoihin ja varusteisiin ja sote-laitteiston osalta on budjetoitu vain korvaaviin laitteisiin ja varusteisiin. Suurimmista voidaan mainita Pietarsaaren CT-laitteisto 0,6 miljoonaa euroa ja erilaiset hammaslääkärin vastaanoton varusteet 0,5 miljoonaa euroa.

Osakkeet ja osuudet

Lakimuutoksen toteutuessa in-house-yhtiön statuksen säilyminen edellyttää, että hyvinvointialue omistaa perustetuista yhtiöistä vähintään 10 %. Sen vuoksi on budjetoitu 1,25 miljoonaa euroa suurempaan osakkeiden hankintaan vuonna 2025. Tämä koskee mm. 2M-IT:tä, Alerteaa, TT Botniaa ym.

Investointitulot

Investointituloksi on kirjattu myyntituotot Pitkäkatu 35:n kiinteistöstä, joka vaihdetaan tonttiin, jolle rakennetaan uusi pääpaloasema. Kaupan nettoinvestoinnin pitäisi olla +-0

Vastuu uusista pitkäaikaista sitoumuksista, kuten vuokra- ja leasingvastuut

Vuosien 2025-2026 sitoumuksiin on kirjattu panostukset Kruunupyyn, Jepuan ja Pietarsaaren paloasemiin, ja tuleville vuosille on kirjattu myös määräraha nykyisten tilojen peruskorjauksista ja yhteisölliseen asumiseen tarvittavista lisätiloista johtuvaa vuokravastuun kasvua varten.

Leasingrahoituksella vuonna 2025 tehtäviin hankintoihin on sisällytetty ambulanssit ja muut kevyet ajoneuvohankinnat 1,4 miljoonalla eurolla. Uusia ajoneuvoja tarvitaan jatkuvasti vuosittain samoin kuin korvausinvestointeja sädehoidon, röntgenin ja muun diagnostiikan kalliiseen sairaalalaitteistoon. Vuodelle 2026 on budjetoitu 1,5 miljoonaa euroa magneettiröntgenlaitteistoon ja 1,1 miljoonaa euroa ambulansseihin ja muihin kevyisiin ajoneuvoihin. Tuleville vuosille on laskettu runsaan miljoonan euron uudet, vuosittaiset leasingvastuut.

INVESTOINNIT JA INVESTOINTEJA VASTAAVAT SOPIMUKSET	Arvioitu tot. Talousarvio		Suunnitelma			
	2024	2025	2026	2027	2028	2029
Pysyvät vastaavat						
Aineettomat hyödykkeet	10 960 000	15 851 000	1 300 000	1 300 000	1 300 000	600 000
Maa- ja vesialueet		1 500 000				
Rakennukset	6 008 000	5 070 000	26 444 000	26 150 000	10 650 000	14 500 000
Kiinteät rakenteet ja laitteet	700 000	892 300	850 000	850 000	850 000	850 001
Koneet ja kalusto	4 400 000	4 596 000	4 213 000	5 083 000	4 768 000	4 700 000
Osakkeet ja osuudet		1 250 000				
Investointimenot yhteensä	22 068 000	29 159 300	32 807 000	33 383 000	17 568 000	20 650 001
Investointitulot						
Omaisuuksien luovutukset	-35 000	-1 535 000	-35 000	-35 000	-35 000	-35 000
Investointitulot yhteensä	-35 000	-1 535 000	-35 000	-35 000	-35 000	-35 000
Investoinnit netto	22 033 000	27 624 300	32 772 000	33 348 000	17 533 000	20 615 001
Investointeja vastaavat sopimukset						
Rakennukset - vuokrasopimuksia	281 000	1 000 000	900 000	4 900 000	5 000 000	5 000 000
Laitteet, kalusto sekä ajoneuvot - leasing	2 716 000	1 353 000	2 656 000	1 108 000	1 083 000	1 120 000
Investointeja vastaavat sopimukset	2 997 000	2 353 000	3 556 000	6 008 000	6 083 000	6 120 000
Investointimenot ja vastaavat sopimukset	25 030 000	29 977 300	36 328 000	39 356 000	23 616 000	26 735 001
<i>Josta lainavaltuus on</i>	<i>15 900 000</i>	<i>18 500 000</i>	<i>5 500 000</i>	<i>1 000 000</i>		

Investoinnit, sosiaali- ja terveydenhuolto

SOSIAALI- JA TERVEYDENHUOLTO	Aiemmin	Arvioitu,tot 2024	2025 €	2026 €	2027 €	2028 €	2029 €	Proj.yht. TA
Aineettomat hyödykkeet - IT-järjestelmät		10 850 000	15 851 000	1 300 000	1 300 000	1 300 000	600 000	
Sairaalapalvelut		290 000	256 000	200 000	200 000	200 000	200 000	
Koti- ja asumispalvelut		50 000	0	0	0	0	0	
Asiakas- ja resurssikeskus		130 000	0	0	0	0	0	
Sosiaali- ja terveyskeskus		35 000	20 000	0	0	0	0	
Psykosiaaliset palvelut		0	0	0	0	0	0	
Kuntous		45 000	25 000	0	0	0	0	
Aluehallinto		300 000	550 000	1 100 000	1 100 000	1 100 000	400 000	
Asiakas- ja potilastietojärjestelmä - lainavaltuus on	2 001 202	10 000 000	15 000 000	0	0	0	0	30 000 000
Maa ja vesialueet		0	0	0	0	0	0	
Rakennukset		6 008 000	4 570 000	16 444 000	11 650 000	10 650 000	14 500 000	
M, B - lainavaltuus on, proj.valmis 2024		5 400 000						7 900 000
T-osa - lainavaltuus on		500 000	3 500 000	5 500 000	1 000 000			10 500 000
Muut rakennukset		108 000	570 000	944 000	650 000	650 000	0	
Huutoniemen kiinteistöjen saneeraus			500 000	10 000 000	10 000 000	10 000 000	14 500 000	45 000 000
Kiinteät rakenteet		700 000	892 300	850 000	850 000	850 000	850 001	
Koneet ja laitteet		2 630 000	2 116 000	2 178 000	2 833 000	2 533 000	2 400 000	
Sairaalapalvelut		1 310 000	1 432 000	1 135 000	2 058 000	1 608 000	1 500 000	
Koti- ja asumispalvelut								
Asiakas- ja resurssikeskus								
Sosiaali- ja terveyskeskus		1 150 000	669 000	1 020 000	775 000	925 000	900 000	
Psykosiaaliset palvelut			50 000					
Kuntous			20 000	23 000				
Aluehallinto			100 000					
Osakkeet ja osuudet			1 250 000					
Investointimenot SOTE		20 188 000	24 679 300	20 772 000	16 633 000	15 333 000	18 350 001	
Investointitulot								
Omaisuuksien luovutus			1 500 000					
Investointitulot SOTE		0	1 500 000	0	0	0	0	
INVESTOINNIT NETTO SOTE		20 188 000	26 179 300	20 772 000	16 633 000	15 333 000	18 350 001	
josta lainavaltuus		15 900 000	18 500 000	5 500 000	1 000 000			
Vuokravastuu								
Leasinghankinnat		2 716 000	1 353 000	2 656 000	1 108 000	1 083 000	1 120 000	
Tilojen vuokravastuut		0	0	0	4 000 000	5 000 000	5 000 000	
		2 716 000	1 353 000	2 656 000	5 108 000	6 083 000	6 120 000	
INVESTOINNIT JA VUOKRAVASTUUT SOTE		22 904 000	27 532 300	23 428 000	21 741 000	21 416 000	24 470 001	

Investoinnit, pelastuslaitos

PELASTUSLAITOS	Uppsk.förv. 2024	2025 €	2026 €	2027 €	2028 €	2029 €	Proj.totala kostnader
Aineettomat hyödykkeet	110 000	0	0	0	0	0	
IT-järjestelmät	110 000	0	0	0	0	0	
Maa ja vesialueet	0	1 500 000	0	0	0	0	
Paloasematontti, Vaasa		1 500 000					
Rakennukset	0	500 000	10 000 000	14 500 000	0	0	25 000 000
Paloasemat, Vaasa, suunn.2025		500 000	10 000 000	14 500 000	0	0	
Koneet ja laitteet	1 770 000	2 480 000	2 035 000	2 250 000	2 235 000	2 300 000	
Pelastuslaitos	1 550 000	2 060 000	1 635 000	1 860 000	2 075 000	2 000 000	
Öljytorjunta	220 000	420 000	400 000	390 000	160 000	300 000	
Investointimenot PELA	1 880 000	4 480 000	12 035 000	16 750 000	2 235 000	2 300 000	
Investointitulot							
Omaisuuksien luovutus	-35 000	-35 000	-35 000	-35 000	-35 000	-35 000	
Investointitulot PELA	-35 000	-35 000	-35 000	-35 000	-35 000	-35 000	
INVESTOINNIT NETTO PELA	1 845 000	4 445 000	12 000 000	16 715 000	2 200 000	2 265 000	
varav lånefullmakter JOSTA LAINAVALTUUS		0	0	0	0	0	
Vuokravastuut							
Leasingvastuut							
Tilojen vuokravastuut	281 000	1 000 000	900 000	900 000	0	0	
INVESTOINNIT JA VUOKRAVASTUUT PELA	2 126 000	5 445 000	12 900 000	17 615 000	2 200 000	2 265 000	

2.3 Investointien rahoitus

INVESTOINTIEN RAHOITUS	Arvioitu tot. Talousarvio		Suunnitelma			
	2024	2025	2026	2027	2028	2029
Toiminnan rahavirta		52 666 952	72 543 901	54 727 787	28 153 186	25 000 000
Investointien rahavirta		-29 159 300	-32 807 000	-33 383 000	-17 568 000	-20 650 001
Rahoitusosuudet investointeihin						
Pysyvien vastaavien hyödykkeiden luovutustulot		1 535 000	35 000	35 000	35 000	35 000
Lainakannan muutos (lainavalt.2023)		1 845 552	-10 936 250	-16 218 051	-16 218 051	-13 718 051
Rahavarojen muutos		26 888 204	28 835 651	5 161 736	-5 597 865	-9 333 052
Kassavarat 1.1.	22 343 989	10 000 000	36 614 983			
Kassavarat 31.12	10 000 000	36 614 983	65 450 634			
	-12 343 989	26 614 983	28 835 651			
lainojen lyhennykset	-14 874 448	-13 154 448	-15 936 250	-16 218 051	-16 218 051	-13 718 051
uudet lainat	10 000 000	15 000 000	5 000 000			
lainakannan muutos	-4 874 448	1 845 552	-10 936 250	-16 218 051	-16 218 051	-13 718 051
Lainat 1.1.	207 352 610	202 478 162	204 323 714	193 387 464	177 169 413	160 951 362
Lainat 31.12	202 478 162	204 323 714	193 387 464	177 169 413	160 951 362	147 233 311

3. Taloussuunnitelman ensimmäinen vuosi, talousarvio 2025

3.1 Yleistä

Hyvinvointialueen talousarvion pohjana ovat ne organisaatio- ja johtamismallit, jotka rakennettiin toiminnan suunnittelun aikana. Talousarvion pienin taso ovat tulosityksiköt, seuraavana ovat tulosalueet ja korkeimmalla tasolla on yhdeksän toimialaa.

Lähtökohtana on ollut vuoden 2024 muutettu talousarvio, johon on huomioitu kehittämis- ja sopeuttamisohjelmaan sisältyvät muutokset. Talousarviovarojen tarpeelliset muutokset on priorisoitu hyvinvointialueen johdon taholta sekä toimialajohtajien kanssa käydyissä neuvotteluissa. Palveluntuottajien ilmoittamat suuret kustannusten nousut on huomioitu, vaikka kaikki eivät mahdu talousarvion raameihin. Vuoden 2025 palkantarkistuksissa on huomioitu sopimuskorotukset. Hyvinvointialueindeksi, HVA-indeksi, on huomioitu normaalina kustannuslisäyksenä talousarvioon 2024 nähden. Henkilösivukulut on budjetoitu saatavilla olevien keskeisten ohjeiden mukaan.

Pohjanmaan hyvinvointialueen vuoden 2025 rahoitus on 842.768.951 euroa

3.2 Tuloslaskelma

POHJANMAAN HYVINVOINTIALUE	Tilinpäätös 2023	Talousarvio 2024	TOT 1 - 9 2024	Tot / TA%	Talousarvio 2025	TA 24 - 25 %
Myyntituotot	19 014 478	17 468 200	11 481 630	65,7	16 494 856	-5,6
Maksutuotot	50 246 013	49 612 750	38 566 730	77,7	59 590 300	20,1
Tuet ja avustukset	23 256 815	20 026 704	14 323 115	71,5	19 403 336	-3,1
Vuokratuotot	9 221 250	9 132 550	7 207 230	78,9	9 097 875	-0,4
Muut toiminnan tuotot	1 340 099	750 800	893 970	119,1	686 400	-8,6
TOIMINTATUOTOT	103 078 656	96 991 004	72 472 675	74,7	105 272 767	8,5
Henkilöstökulut	-428 966 265	-450 028 231	-323 032 887	71,8	-440 057 573	-2,2
Asiakaspalvelut	-166 893 240	-169 025 963	-131 958 248	78,1	-169 938 468	0,5
Sosiaali- ja terveyspalvelut	-25 805 352	-25 853 473	-19 624 481	75,9	-24 772 675	-4,2
Asiantuntijapalvelut	-4 433 271	-4 345 900	-3 232 645	74,4	-3 847 540	-11,5
Toimistopalvelut	-1 875 139	-1 089 500	-149 271	13,7	-623 700	-42,8
ICT-palvelut	-40 671 613	-38 541 215	-28 040 496	72,8	-40 654 404	5,5
Pankki- ja rahoituspalvelut	-198 919	0	-140 000		0	
Työvoiman vuokraus	-17 348 178	-15 080 700	-11 552 748	76,6	-13 980 971	-7,3
Painatukset, ilmoitukset ja markkinointi	-97 792	-72 900	-24 923	34,2	-74 500	2,2
Posti- ja kuriiripalvelut	-314 642	-397 400	-163 608	41,2	-308 200	-22,4
Puhtaanapito- ja puhdistuspalvelut	-20 787 560	-19 201 341	-14 486 481	75,4	-19 782 600	3,0
Rakennusten ja alueiden kunnossapitopalv	-805 125	-1 017 800	-489 101	48,1	-1 019 900	0,2
Kaluston ja laitteiden kunnossapitopalv	-3 038 661	-2 932 130	-2 030 982	69,3	-2 944 050	0,4
Matkustus- ja kuljetuspalvelut	-13 050 439	-11 910 720	-10 083 746	84,7	-11 772 449	-1,2
Koulutus- ja kulttuuripalvelut	-1 622 254	-2 685 676	-1 138 039	42,4	-2 796 975	4,1
Vakuutukset	-1 750 758	-2 276 200	-1 538 222	67,6	-2 879 570	26,5
Ravitsemus- ja majoituspalvelut	-18 459 236	-15 959 628	-13 019 149	81,6	-16 683 375	4,5
Muut palvelut	-7 621 858	-8 836 917	-5 118 346	57,9	-9 374 223	6,1
Palveluiden ostot	-324 774 036	-319 227 463	-242 790 488	76,1	-321 453 599	0,7
Toimistotarvikkeet	-1 317 719	-1 302 100	-719 739	55,3	-1 119 710	-14,0
Kirjallisuus	-627 195	-581 200	-510 185	87,8	-582 800	0,3
Hoitotarvikkeet	-22 926 417	-23 093 090	-17 306 205	74,9	-23 909 925	3,5
Lääkinnällisen kuntoutuksen tarvikkeet,	-4 521 518	-4 127 100	-3 752 207	90,9	-4 335 600	5,1
Apteekkitarvikkeet	-17 092 675	-18 660 700	-12 786 129	68,5	-18 199 725	-2,5
Elintarvikkeet ja ruokailutarvikkeet	-1 521 698	-1 277 900	-1 139 887	89,2	-1 283 850	0,5
Vaatteisto	-1 299 770	-1 403 850	-818 423	58,3	-1 491 403	6,2
Puhdistusaineet- ja tarvikkeet	-1 058 249	-1 003 700	-851 634	84,8	-1 101 495	9,7
Poltto- ja voiteluaineet	-1 226 971	-1 125 800	-921 131	81,8	-1 207 450	7,3
Lämmitys	-1 478 041	-1 570 800	-959 058	61,1	-1 613 500	2,7
Sähkö ja kaasu	-2 139 239	-1 752 860	-1 578 231	90,0	-1 800 100	2,7
Vesi	-177 688	-171 640	-103 934	60,6	-176 100	2,6
Rakennusmateriaali	-1 471 040	-1 374 850	-919 104	66,9	-1 405 475	2,2
Lyhytvaikutteinen irtaimisto	-2 111 406	-2 593 350	-1 315 899	50,7	-2 026 066	-21,9
Muut tarvikkeet	-688 784	-629 800	-400 496	63,6	-625 066	-0,8
Aineet, tarvikkeet ja tavarat	-59 658 412	-60 668 740	-44 082 262	72,7	-60 878 265	0,3
Avustukset	-17 557 904	-18 569 600	-13 508 445	72,7	-19 668 600	5,9
Tilavuokrat	-46 597 712	-46 225 500	-36 001 310	77,9	-40 961 528	-11,4
Muut vuokrat	-7 154 296	-7 551 800	-5 841 749	77,4	-7 912 600	4,8
Muut kulut	-4 072 362	-2 736 400	-2 192 794	80,1	-3 418 600	24,9
TOIMINTAKUSTANNUKSET	-888 780 986	-905 007 734	-667 449 934	73,8	-894 350 766	-1,2
TOIMINTAKATE	-785 702 330	-808 016 730	-594 977 258	73,6	-789 077 999	-2,3
VALTION RAHOITUS	762 973 169	786 374 927	589 793 077	75,0	842 768 951	7,2
Rahoitustuotot	2 840 718	3 510 000	3 225 391	91,9	1 601 000	-54,4
Rahoituskulut	-2 705 036	-2 859 715	-2 170 745	75,9	-2 625 000	-8,2
RAHOITUSTUOTOT JA KULUT	135 681	650 285	1 054 646	162,2	-1 024 000	-257,5
VUOSIKATE	-22 593 479	-20 991 518	-4 129 535	19,7	52 666 952	-350,9
POISTOT	-15 427 048	-16 952 692	-11 575 840	68,3	-19 321 300	14,0
TULOS	-38 020 528	-37 944 209	-15 705 375	41,4	33 345 652	-187,9
Valtuuston sitovuustaso	-785 702 330	-808 016 730	-594 977 258	73,6	-789 077 999	-2,3

SOSIAALI- JA TERVEYDENHUOLTO YHTEENSÄ	Tilinpäätös 2023	Talousarvio 2024	TOT 1 - 9 2024	Tot / TA%	Talousarvio 2025	TA 24 - 25 %
Myyntituotot	18 051 463	16 312 300	10 744 200	65,9	15 610 875	-4,3
Maksutuotot	50 161 210	49 499 750	38 499 439	77,8	59 350 700	19,9
Tuet ja avustukset	6 376 221	6 452 100	5 414 703	83,9	7 957 400	23,3
Vuokratuotot	7 791 573	7 667 550	6 035 016	78,7	7 561 175	-1,4
Muut toiminnan tuotot	776 530	478 800	212 927	44,5	313 200	-34,6
Sisäiset tuotot	215 130 370	210 371 494	161 307 174	76,7	208 497 498	-0,9
TOIMINTATUOTOT	298 287 367	290 781 994	222 213 458	76,4	299 290 848	2,9
Henkilöstökulut	-389 805 466	-409 679 545	-294 703 567	71,9	-401 078 324	-2,1
Asiakaspalvelut	-166 428 252	-168 877 563	-131 886 719	78,1	-169 938 468	0,6
Muut palvelut	-116 465 467	-111 129 740	-84 817 987	76,3	-118 650 891	6,8
Palveluiden ostot	-282 893 719	-280 007 303	-216 704 706	77,4	-288 589 359	3,1
Aineet, tarvikkeet ja tavarat	-51 957 142	-52 932 340	-38 571 871	72,9	-53 098 350	0,3
Avustukset	-16 990 644	-17 847 700	-13 028 861	73,0	-18 498 800	3,6
Vuokrat	-6 640 799	-7 052 500	-5 552 087	78,7	-7 501 800	6,4
Muut kulut	-134 923	-139 600	-134 105	96,1	-139 000	-0,4
Sisäiset kulut	-331 789 914	-325 341 960	-248 348 007	76,3	-310 714 666	-4,5
KUSTANNUKSET	-1 363 106 325	-1 373 008 251	-1 033 747 909	75,3	-1 079 620 299	-21,4
TOIMINTAKATE	-1 064 818 958	-1 082 226 257	-811 534 451	75,0	-780 329 451	-27,9
VALTION RAHOITUS					0	
RAHOITUSTUOTOT JA KULUT	-40 130	0	-15 736		0	
VUOSIKATE	-1 064 859 088	-1 082 226 257	-811 550 187	75,0	-780 329 451	-27,9
POISTOT	-3 020 785	-3 838 827	-2 341 518	61,0	-6 714 900	74,9
TULOS	-1 067 879 874	-1 086 065 084	-813 891 705	74,9	-787 044 351	-27,5

PELASTUSTOIMINTA YHTEENSÄ	Tilinpäätös 2023	Talousarvio 2024	TOT 1 - 9 2024	Tot / TA%	Talousarvio 2025	TA 24 - 25 %
Myyntituotot						
Maksutuotot		26 900				-100,0
Tuet ja avustukset						
Vuokratuotot						
Muut toiminnan tuotot	227 771	187 000	186 730	99,9	218 700	17,0
Sisäiset tuotot	999 503	1 801 042	1 374 284	76,3	600 961	-66,6
TOIMINTATUOTOT	1 227 273	2 014 942	1 561 014	77,5	819 661	-59,3
Henkilöstökulut	-10 804 788	-12 653 275	-8 345 246	66,0	-13 087 870	3,4
Asiakaspalvelut	-83		-793			
Muut palvelut	-2 273 030	-2 588 467	-1 919 009	74,1	-2 443 900	-5,6
Palveluiden ostot	-2 273 112	-2 588 467	-1 919 803	74,2	-2 443 900	-5,6
Aineet, tarvikkeet ja tavarat	-950 894	-1 127 800	-952 264	84,4	-1 341 483	18,9
Avustukset	-135 870	-262 500	-127 143	48,4	-269 800	2,8
Vuokrat	-85 668	-148 000	-64 262	43,4	-152 100	2,8
Muut kulut	-3 890	-7 500	-185	2,5	-7 600	1,3
Sisäiset kulut	-2 781 714	-4 404 640	-3 298 302	74,9	-4 677 055	6,2
KUSTANNUKSET	-17 035 938	-21 192 182	-14 707 205	69,4	-21 979 809	3,7
TOIMINTAKATE	-15 808 664	-19 177 240	-13 146 191	68,6	-21 160 148	10,3
VALTION RAHOITUS						
RAHOITUSTUOTOT JA KULUT	-1 829		-867			
VUOSIKATE	-15 810 493	-19 177 240	-13 147 058	68,6	-21 160 148	10,3
POISTOT	-552 195	-1 104 136	-453 594	41,1	-1 218 800	10,4
TULOS	-16 362 689	-20 281 376	-13 600 652	67,1	-22 378 948	10,3

HALLINTO YHTEENSÄ	Tilinpäätös 2023	Talousarvio 2024	TOT 1 - 9 2024	Tot / TA%	Talousarvio 2025	TA 24 - 25 %
Myyntituotot	963 015	1 155 900	737 430	63,8	883 981	-23,5
Maksutuotot	84 802	86 100	67 292	78,2	239 600	178,3
Tuet ja avustukset	16 880 594	13 574 604	8 908 412	65,6	11 445 936	-15,7
Vuokratuotot	1 429 678	1 465 000	1 172 214	80,0	1 536 700	4,9
Muut toiminnan tuotot	335 799	85 000	494 313	581,5	154 500	81,8
Sisäiset tuotot	134 654 267	138 431 495	103 523 233	74,8	126 306 132	-8,8
TOIMINTATUOTOT	154 348 156	154 798 099	114 902 895	74,2	140 566 849	-9,2
Henkilöstökulut	-28 356 011	-27 695 410	-19 984 075	72,2	-25 891 379	-6,5
Asiakaspalvelut	-464 905	-148 400	-70 736	47,7	0	-100,0
Muut palvelut	-39 142 299	-36 483 293	-24 095 243	66,0	-30 420 340	-16,6
Palveluiden ostot	-39 607 205	-36 631 693	-24 165 979	66,0	-30 420 340	-17,0
Aineet, tarvikkeet ja tavarat	-6 750 375	-6 608 600	-4 558 127	69,0	-6 438 432	-2,6
Avustukset	-431 390	-459 400	-352 441	76,7	-900 000	95,9
Vuokrat	-47 025 541	-46 576 800	-36 226 709	77,8	-41 220 228	-11,5
Muut kulut	-3 933 549	-2 589 300	-2 058 504	79,5	-3 272 000	26,4
Sisäiset kulut	-16 567 659	-20 857 431	-14 558 382	69,8	-20 012 870	-4,0
KUSTANNUKSET	-142 671 728	-141 418 634	-101 904 217	72,1	-128 155 249	-9,4
TOIMINTAKATE	11 676 427	13 379 465	12 998 678	97,2	12 411 600	-7,2
VALTION RAHOITUS	762 973 169	786 374 927	589 793 077	75,0	842 768 951	7,2
RAHOITUSTUOTOT JA KULUT	177 641	650 285	1 071 248	164,7	-1 024 000	-257,5
VUOSIKATE	774 827 237	800 404 677	603 863 003	75,4	854 156 551	6,7
POISTOT	-11 854 068	-12 009 729	-8 780 727	73,1	-11 387 600	-5,2
TULOS	762 973 169	788 394 948	595 082 276	75,5	842 768 951	6,9

3.3 Tase

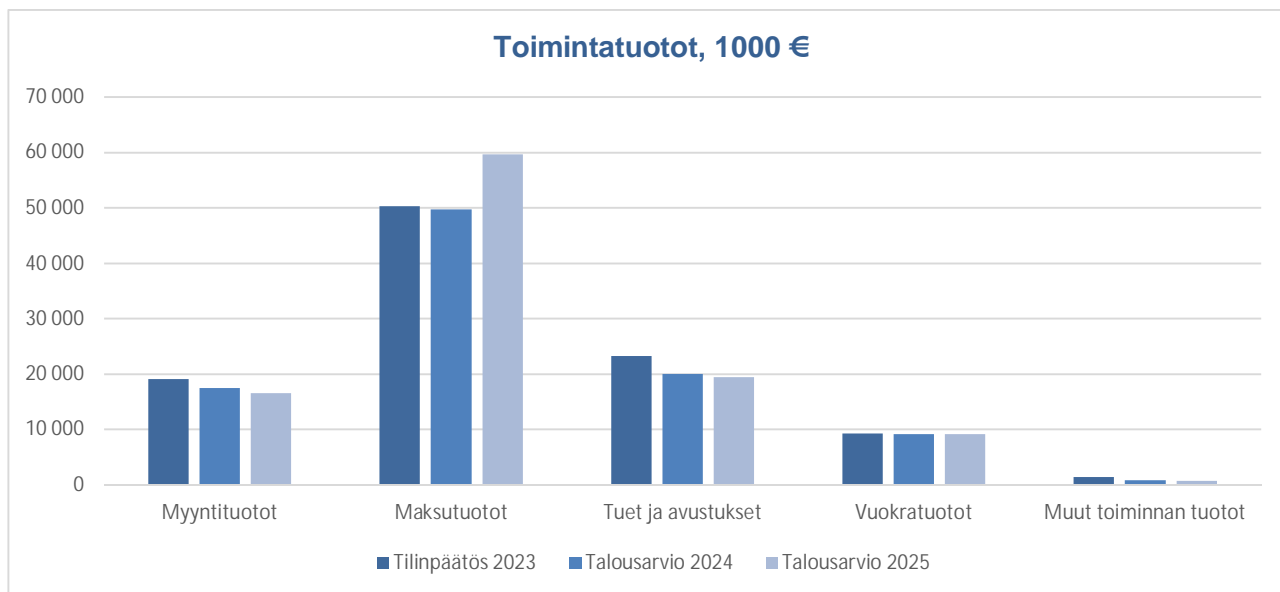
TASE	Tilinpäätös 2023	Talousarvio 2024	Talousarvio 2025
VASTAAVAA			
Pysyvät vastaavat	291 167 777	308 345 760	297 560 845
Toimeksiantojen varat	2 244 379	2 384 702	2 300 000
Vaihtuvat vastaavat	97 551 994	125 305 000	111 114 983
	390 964 149	436 035 462	410 975 828
VASTATTAVAA			
Oma pääoma			
Peruspääoma	67 055 695	68 514 090	66 945 695
Muut omat rahastot			0
Edellisten tilikausien ylijäämä		-61 939 402	-75 964 737
Tilikauden alijäämä	-38 020 528	-37 944 209	33 345 652
Pakolliset varaukset			0
Eläkevaraukset			0
Muut pakolliset varaukset	5 046 496	4 625 131	5 100 000
Toimeksiantojen pääomat	3 720 539	3 789 598	3 711 000
Vieras pääoma			0
Pitkäaikainen	192 649 413	218 645 000	189 620 517
Lyhytaikainen	160 512 534	240 345 254	188 217 701
	390 964 149	436 035 462	410 975 828

3.4 Rahoituslaskelma

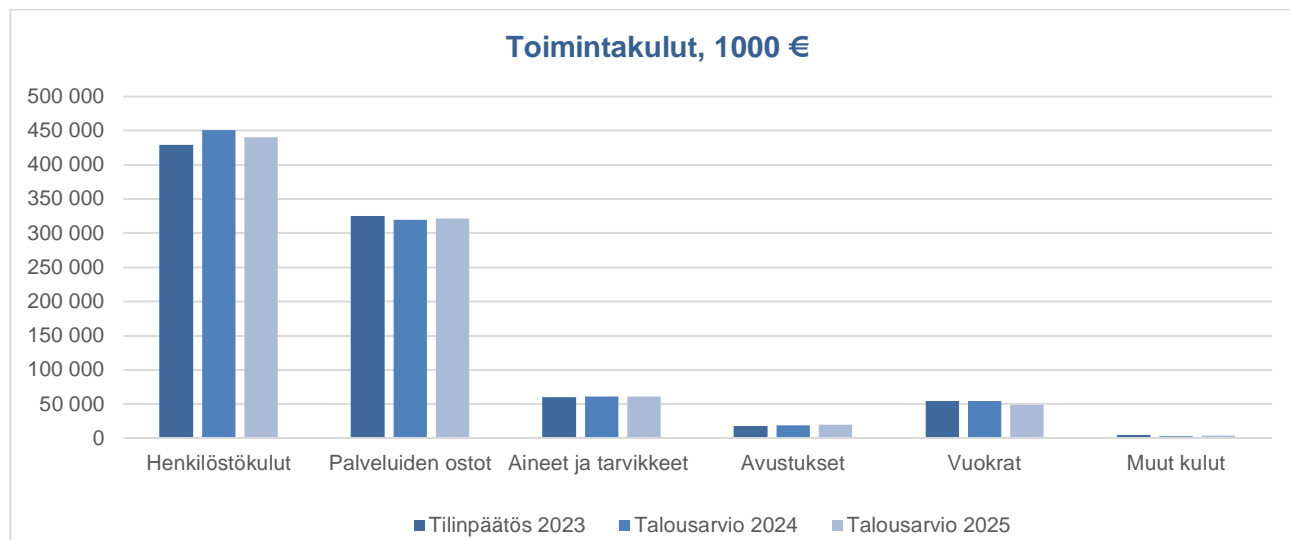
RAHOITUSLASKELMA	Bokslut 2023	Budget 2024	Talousarvio 2025
Tulorahoitus			
Vuosikate	-22 593 480	-16 923 840	52 666 952
Satunnaiset erät			
Tulorahoituksen korjauserät	571 445		
Investoinnit			
Käyttöomaisuusinvestoinnit	-8 761 509	-23 345 760	-29 159 300
Käyttöomaisuuden myyntituotot			
Varsinainen toiminta ja investoinnit, netto	-30 783 544	-40 269 600	23 507 652
Rahoitustoiminta			
Lainakannan muutokset			
Pitkäaikaisten lainojen lisäys	14 030 000	17 150 000	15 000 000
Pitkäaikaisten lainojen vähen	-12 893 197	-14 330 000	-13 154 448
Lyhytaikaisten lainojen muut	3 199 995		
Oman pääoman muutokset			
Vaikutus maksuvalmiuteen	-26 446 746	-37 449 600	25 353 204
Muut maksuvalmiuden muutokset	-15 745 177		
Rahavarojen muutos	-42 191 923	-37 449 600	25 353 204
Pitkäaikaiset lainat 31.12	192 649 413	218 645 000	204 323 714

3.5 Talousosan menot ja tulot

Toimintatuotot ovat yhteensä 105.272.767 euroa, josta suurin osa 59,6 milj. € eli 56,6 % tulee asiakkailta ja 19,4 milj. € eli 18,4 % on erilaisia tukia ja avustuksia. Muilta hyvinvointialueilta, vakuutusyhtiöiltä ja muilta arvioidaan tulevan myyntituloja 16,5 milj. € eli 15,7 %. Vuokratulot ovat 9,1 milj. € eli 8,6 % ja muut toimintatuotot ovat 0,7 milj. € eli 0,7 % kokonaistoimintatuotoista. Toimintatuotot ovat kasvaneet 8,3 miljoonaa euroa eli 8,5 % vuoden 2024 talousarvioon verrattuna. Tämä johtuu lähinnä asiakasmaksuasetukseen perustuvien maksutulojen korotuksista.



Toimintakustannukset ovat yhteensä 894.350.766 euroa. Henkilöstökulut muodostavat 49 % kokonaistoimintakustannuksista ja ostopalvelut 36 %. Aineiden ja tarvikkeiden kustannukset ovat 7 % ja vuokrien 5 %. Avustukset muodostavat 2 %.



Henkilöstökulut ovat yhteensä 440 miljoonaa euroa. Ne sisältävät yhteensä n. 9 miljoonan euron palkantarkistukset vuodelle 2025. Lääkäripalvelujen ostoja varten on budjetoitu 12,5 miljoonaa euroa ja muun henkilöstön ostopalveluja varten 1,5 miljoonaa euroa. Henkilöstön hyvinvointiin on budjetoitu 2,5 miljoonaa euroa.

Ostopalveluja varten on budjetoitu 321,5 miljoonaa euroa, josta asiakaspalvelujen ostot muodostavat suurimman osan eli 169,9 miljoonaa euroa. Asumispalveluja ostetaan eri muodoissa ja eri asiakasryhmille 62,2 miljoonalla eurolla, kotihoitoa 9 miljoonalla, yliopistosairaaloiden hoitoa 31,9 miljoonalla ja muuta erikoissairaanhoidon hoitoa 26,9 miljoonalla eurolla. Perusterveydenhuollon ostopalvelut muodostavat 7,1 miljoonaa euroa, suun terveydenhuollon miljoona euroa, eri terapioiden 2,1 miljoonaa, lastensuojelun ja perhesosiaalityön 21,2 miljoonaa euroa ja muiden sosiaalipalvelujen ostopalvelut 8,4 miljoonaa euroa.

Muista ostopalveluista voidaan mainita toiminta, joka on ulkoistettu, pääasiassa in-house-yhtiöille. Laboratoriopalveluihin on budjetoitu 19 miljoonaa euroa, IT-palveluihin 38,4 miljoonaa, siivouspalveluihin 17,5 miljoonaa ja ruokapalveluihin 16,7 miljoonaa euroa.

Aineiden ja tarvikkeiden kustannuksiin on budjetoitu 60,9 miljoonaa euroa ja niiden suurimpia menoeriä ovat hoitotarvikkeet ja apteekkitarvikkeet, 23,9 ja 18,2 miljoonaa euroa. Huoltotarvikkeiden kustannukset ovat 6 miljoonaa euroa ja niihin sisältyvät mm. sähkö, lämpö ja polttoaine 4,6 miljoonaa euroa sekä muut kiinteistöihin ja irtaimistoon liittyvät tarvikkeet.

Hyvinvointialueen vuokratkustannukset ovat yhteensä 48,9 miljoonaa euroa. Summa sisältää toimitalojen vuokrat 41 miljoonaa euroa, ja irtaimiston, tutkimuslaitteiston ja ajoneuvojen leasing-vuokrat ovat 4,9 miljoonaa euroa. Muut vuokratkustannukset ovat 3 miljoonaa euroa ja ne koskevat lähinnä vuokratekstiilejä.

Kokonaistoimintakustannukset ovat 894,4 miljoonaa euroa, mikä on 10,7 miljoonaa euroa eli 1,2 % vähemmän kuin vuoden 2024 talousarviossa. Toimintakate on 789,1 miljoonaa euroa, mikä on 18,9 miljoonaa eli 2,3 % vähemmän kuin vuoden 2024 talousarviossa. Suurin muutos ja vaikutus kokonaisuuteen on se, että valtionrahoitus on 56,4 miljoonaa euroa suurempi kuin vuonna 2024, koska se sisältää nyt ensi kertaa vuoden 2023 alijäämän oikaisun jälkepäin.

Nettorahoituskulut on budjetoitu miljoonaan euroon. Suurin osa lainoista eli 95 % jo nostettujen lainojen saldosta on kiinteäkorkoisia ja 5 % vaihtuvia. Hyvinvointialueen suurten koronnousujen riski on minimoitu siten, että niin suuri osa on sidottu kiinteisiin korkoihin korkojen ollessa vielä erittäin matalalla tasolla. Ajoittain voidaan suurempi määrä käteisvaroja sijoittaa korkeammalla korkotuotolla muutamaksi kuukaudeksi, mutta myös maksuliikennetilien korkotuotto on hyvä, etenkin kun hyvinvointialue saa koko rahoituksensa kerralla kuukausittain, minkä johdosta tilin saldo on suuri.

Hyvinvointialueen poistojen arvioidaan olevan 19,3 miljoonaa euroa jakautuneena siten, että 10 miljoonaa kohdistuu rakennuksiin, 0,7 miljoonaa kiinteisiin rakenteisiin, 4,9 miljoonaa laitteistoon, ajoneuvoihin ja kalustoon sekä 3,7 miljoonaa euroa IT-järjestelmiin.

3.6 Talousarvion sitovuus

Talousarviossa ja -suunnitelmassa hyväksytään toiminnalliset ja taloudelliset tavoitteet. Talousarvioon otetaan tavoitteiden edellyttämät määrärahat. Alla olevasta taulukosta ilmenee valtuuston sitovuustaso.

Hallitusta sitoo talousarviovuoden investointilistan jokainen kohta.

Valtuuston sitovuustaso	
Sitovuutta koskeva osa	Sitovuustaso
Strategia ja valtuustokauden tavoitteet	Valtuustokauden tavoitteet
Käyttötalousosa	Käyttökate, myös toimialat
Tuloslaskelmaosa	Nettorahoituskustannukset
Investointiosa	Nettoinvestointimenot
Rahoitusosa	Lainakannan nettomuutokset

3.7 Tilivelvolliset

Tilivelvolliset toimielinten jäsenet, varajäsenet ja esittelijät

- Aluehallitus
- Yksilöasioiden jaosto
- Henkilöstöjaosto
- Omistajaohjausjaosto
- Sisäisen valvonnan ja riskienhallinnan jaosto
- Pelastustoimen jaosto
- Hyvinvoinnin ja terveyden edistämisen sekä yhdyspintojen jaosto
- Tarkastuslautakunta
- Kansalliskielilautakunta
- Aluevaalilautakunta

Tilivelvolliset viranhaltijat

- Hyvinvointialuejohtaja

Sektorijohto

- Lapset, nuoret ja perheet, sektorijohtaja
- Työkäiset, sektorijohtaja
- Ikäihmiset, sektorijohtaja

Resurssijohto

- Johtajaylilääkäri
- Johtajaylihoitaja
- Sosiaalijohtaja
- Hallintojohtaja
- Pelastusjohtaja

Toimialajohto

- Hallinto, toimialajohtaja
- Asiakas- ja resurssikeskus, toimialajohtaja
- Koti- ja asumispalvelut, toimialajohtaja
- Kuntoutus- ja psykososiaaliset palvelut, toimialajohtaja
- Sosiaali- ja terveystieteiden keskus, toimialajohtaja
- Sairaalapalvelut, toimialajohtaja
- Pohjanmaan pelastuslaitos, toimialajohtaja
- Asiakas- ja potilasturvallisuuskeskus, toimialajohtaja

Hyvinvointialuehallinnon johtavat viranhaltijat

- Hallintojohtaja
- Strategia- ja kehittämisjohtaja
- Laatujohtaja
- Talousjohtaja
- HR-johtaja
- Viestintäjohtaja
- Hallintoylilääkäri

Tilivelvollisuus koskee myös toimielimen varajäseniä siltä osin, kun he osallistuvat kokouksiin, viranhaltijoiden sijaisia heidän toimiessaan tilivelvollisen viranhaltijan sijaisena sekä tilivelvollisen esittelijän sijaista.

4. Toimialojen toimintasuunnitelmat, tavoitteet, toimenpiteet ja talousarviot

4.1 Asiakas- ja resurssikeskus

Toimialan kuvaus

Asiakas- ja resurssikeskus sisältää neljä tulosaluetta: Asiakas- ja palveluohjauksen tulosalueen, Resurssinhallintayksikön tulosalueen, Sihteeripalvelujen tulosalueen sekä hallinnollisen tulosalueen lääkäreille, hammaslääkäreille ja asiantuntijoille. Toimialan keskeinen tehtävä on tuottaa laadukkaita palveluja väestölle ja tukea muiden toimialojen toimintaa. Tavoitteena on jatkaa digitaalisten palvelukanavien ja työvälineiden käyttöönottoa, palveluprosessien ja sujuvan asiakasvirtauksen kehittämistä, aktiivista rekrytointia ja henkilöstövuokrauksen hillintää.

Tavoitteet, mittarit ja toimenpiteet

Tavoite	Mittarit max. 3	Toimenpiteet
Sujuva asiakasvirtaus organisaatiossa	HTA toteutuu lakisääteisessä määräajassa (vrk): Lähtö 1.0, Tavoite 1.0 PTA toteutuu lakisääteisessä määräajassa (vrk): Lähtö 7.0, Tavoite 7.0	Koordinoitikeskuksen toiminnan kehittäminen asiakasvirtauksen johtamisessa ja ohjaamisessa. SAS toiminnan uudelleenorganisointi. Ikäihmisten moniammatillinen palveluohjaus. Hoidon tarpeen arvioinnin sosiaalihuollon asiakasohjauksen ja puhelinvaihteen toimintojen edelleen kehittäminen. Sosiaalihuollon asiakasohjauksessa on käytössä pyydä apua -palvelu.
Talouden tasapaino ja kustannusten hillintä	Henkilöstöresurssien vuokratkustannukset (%): Lähtö 100.0, Tavoite 100.0 Henkilöstökustannukset (%): Lähtö 103.0, Tavoite 100.0 Kokonaiskustannukset ja kokonaistuotot (%): Lähtö 100.0, Tavoite 100.0	Kustannusten ja tuottojen seuranta sekä poikkeamiin reagointi. Resurssiostopalvelujen hillintä mm. ostopalvelurajoitusten ja kilpailutusten avulla. Konsulttisopimusten läpikäynti ja kriittinen arviointi. Tuntilistojen käytön hillitseminen. Ikäihmisten yhtenäisten palvelupäätöskriteerien jalkauttaminen.

<p>Digitalisaation edistäminen ja jalkauttaminen</p>	<p>Digitaalisten asiointikanavien käyttäjämäärä kasvaa (%): Lähtö 5.0, Tavoite 30.0</p> <p>Puheentunnistuksella purettujen sanelujen lukumäärä/kk: Lähtö 6,000.0, Tavoite 15,000.0</p>	<p>Digiklinikan käyttöönotto Asiakaspalvelukeskuksessa.</p> <p>Puheentunnistuksen käytön laajentaminen.</p> <p>Ikäihmisten sosiaalipalveluihin yhtenäinen RAI-ohjelma.</p> <p>Toiminnanohjausjärjestelmä käytössä.</p> <p>Itseilmoittautumisautomaattien aktivointi Pietarsaassa.</p> <p>Sisällön kehittäminen Exreportiin.</p>
--	--	---

Tavoitteiden toteutumista uhkaavat riskit

Riski	Toimenpiteet	Suuruus (1-25)
Resurssit eivät riitä, esihenkilöt ja työntekijät kuormittuvat	<p>Henkilöstön ostopalvelu kriittisissä tilanteissa.</p> <p>Palveluverkon mahdollinen kaventaminen.</p> <p>Kilpailutukset vuokrahenkilöstön käyttöön liittyen.</p> <p>Hyvä yhteistyö ja tiedottaminen.</p> <p>Ammattiryhmien välinen työnjako.</p> <p>Prosessien kehittäminen.</p>	16
Digitalisaatio ei etene suunnitellusti.	<p>Tiivis yhteistyö strategiayksikön, hankkeiden ja ICT-johdon kanssa.</p> <p>Aktiivinen ja positiivinen ote edistää kehittämistyötä, kaikki mukaan kehittämään uutta.</p> <p>Henkilöstön kouluttaminen.</p> <p>Hyvä markkinointi.</p>	12
Vaadittuja säästöjä ei saavuteta.	<p>Budjetin tarkka seuranta.</p> <p>Tiivis yhteistyö taloushallinnon kanssa.</p> <p>Poikkeamat viedään tarvittaessa HVA-johtoryhmään käsiteltäviksi.</p>	15

Tuloslaskelma

ASIAKAS- JA RESURSSIKESKUS	Tilinpäätös 2023	Talousarvio 2024	TOT 1 - 9 2024	Tot / TA%	Talousarvio 2025	TA 24 - 25 %
Myyntituotot	167 088	269 000	95 524	35,5	100 600	-62,6
Maksutuotot	19 056	20 400	12 363	60,6	1 600	-92,2
Tuet ja avustukset	26 000		21 715		6 000	
Vuokratuotot	2 049	4 000		0,0	4 100	2,5
Muut toiminnan tuotot	7 041		123			
Sisäiset tuotot	145 835 518	139 912 915	107 695 119	77,0	137 012 231	-2,1
TOIMINTATUOTOT	146 056 751	140 206 315	107 824 844	76,9	137 124 531	-2,2
Henkilöstökulut	-117 752 286	-116 558 979	-89 065 794	76,4	-115 244 201	-1,1
Asiakaspalvelut	-435					
Muut palvelut	-19 879 668	-17 966 100	-13 297 360	74,0	-18 493 841	2,9
Palveluiden ostot	-19 880 104	-17 966 100	-13 297 360	74,0	-18 493 841	2,9
Aineet, tarvikkeet ja tavarat	-284 134	-211 200	-124 330	58,9	-142 200	-32,7
Avustukset	0					
Vuokrat	-18 810	-14 200	-68 004	478,9	-39 500	178,2
Muut kulut	-263				-1 200	
Sisäiset kulut	-14 020 495	-13 599 344	-10 359 638	76,2	-12 920 147	-5,0
KUSTANNUKSET	-151 956 091	-148 349 823	-112 915 126	76,1	-146 841 089	-1,0
TOIMINTAKATE	-5 899 340	-8 143 507	-5 090 281	62,5	-9 716 558	19,3
VALTION RAHOITUS						
RAHOITUSTUOTOT JA KULUT	-3 732		-446			
VUOSIKATE	-5 903 072	-8 143 507	-5 090 727	62,5	-9 716 558	19,3
POISTOT	-22 766	-141 655	-26 181	18,5	-136 400	-3,7
TULOS	-5 925 837	-8 285 163	-5 116 908	61,8	-9 852 958	18,9
Valtuuston sitovuustaso	-5 899 340	-8 143 507	-5 090 281	62,5	-9 716 558	19,3

Suoritteet

ASIAKAS JA PALVELUOHJAUS	Tilinpäätös 2023	TA 2024	Tot. 1 - 9 2024	Tot / TA %	Talousarvio 2025	TA 24 - 25 %
253622 Ikäihmisten sosiaalipalvelut	15 922	14 000	10 980	78,4	15 500	10,7
253625 Sosiaali-huollon asiakas- ja palveluohjaus	4 306	5 000	2 600	52,0	3 500	-30,0
290201 Kris- och socialjour - Kriisi- ja sosiaalipäivystys	6 484	4 500			6 450	43,3
Kontaktit	26 712	23 500	19 179	81,6	25 450	8,3

4.2 Koti- ja asumispalvelut

Toimialan kuvaus

Koti- ja asumispalveluiden (HEBO) toiminta-alue kattaa hoidon ja palvelut, jotka tukevat ikääntyneiden kotona asumista. Näihin kuuluvat kotihoito, tukipalvelut, päivätoiminta ja omaishoidon tuki yli 65-vuotiaille, sekä erilaiset asumispalvelumuodot. HEBO on jaettu kahteen tulosalueeseen: Kotipalvelut ja Asumispalvelut.

Yhteinen tavoite on tarjota turvallinen, varma ja kodinomainen asumisympäristö eri tarpeisiin vastaaville henkilöille. Tämä perustuu aktivoivaan työskentelytapaan, joka edistää itsenäisyyttä ja itsemääräämisoikeutta sekä huomioi ihmisen terveyden ja hyvinvoinnin kokonaisvaltaisesti.

Vuonna 2025 painopisteenä on aktivoivan työskentelytavan käyttöönotto sekä yhteistyön lisääminen kolmannen sektorin kanssa. Toinen tärkeä painopiste HEBOssa on yhteistyön lisääminen eri toimintasektoreiden välillä sekä synergiaetujen saavuttaminen organisaation sisällä.

Kotipalveluissa keskitytään toiminnan tehostamiseen ja optimointiin, hyvinvointiteknologian laajentamiseen ja kehittämiseen sekä yhteisöasumisen ja ulkopuolisten senioriasuntojen yhteistyön edistämiseen. Ikääntyneiden perhehoito on myös yksi vuoden priorisoiduista kehitysalueista. Päivätoimintaverkosto tullaan selvittämään ja uudelleenjärjestämään palvelujen saatavuuden parantamiseksi.

Yksi suurimmista muutoksista toimintakentällä koskee Asumispalveluita, joissa tavoitteena on vähentää ympärivuorokautisen palveluasumisen paikkakattavuutta. Painopisteen siirtäminen raskaammasta palvelusta kevyempiin palvelumuotoihin edellyttää dynaamista ja hallittua muutosta, mikä voi tarkoittaa, että toteutus suunnitelmaa on tarpeen mukauttaa jatkuvasti.

Tämä muutos tuo mukanaan riskin, että hoito- ja palveluketju kuormittuu jonojen kasvun myötä. Näiden haasteiden hallinta edellyttää tiivistä yhteistyötä ja koordinoitua eri toimintasektoreiden välillä. Onnistunut siirtymä riippuu panostuksista kevyempiin palvelumuotoihin, kuten kotihoitoon ja yhteisöasumiseen, sekä tehokkaasta palveluohjauksesta, ja yhteistyö toimialojen välillä.

Tavoitteet, mittarit ja toimenpiteet

Tavoite	Mittarit	Toimenpiteet
Hoidon ja palvelujen saatavuus kansallisten määräaikojen mukainen	Keskiodotusaika: Lähtö 2.9, Tavoite 3.0	Lisätään yhteistyötä kuntien kolmannen sektorin kanssa ja yritysten kanssa Kotihoidon tehostaminen optimointi ja lisääminen Lisätään hyvinvointiteknologisten ratkaisujen käyttöä Yhteisöllisen asumisen suunnittelu ja lisääminen Ikäihmisten perhehoito

Riittävästi osaavaa ja hyvinvoivaa henkilöstöä	Täyttää lakisääteiset vaatimukset henkilöstömitoituksesta: Lähtö 0.7, Tavoite 0.7	Henkilöstön osaamisen kehittäminen erityisfokus aktivoivaan työotteeseen Parannetaan henkilöstön osallisuutta toiminnassa ja kehittämisessä Kotihoidon opetusyksikön kehittämisen jatkaminen Työtehtävät jotka eivät vaadi hoitajakoulutusta vähennetään minimiin hoitohenkilöstön osalta
Vaikuttava, kustannustehokas ja laadukas hoito ja palvelu	Talous- ja toiminta suunnitelman noudattamista %: Lähtö 96.5, Tavoite 100.0	Hyvointiteknologian kehittäminen ja lisääminen Aktivoivan työotteen kehittäminen Kotihoidon toimintapisteiden arviointi ja tarkistaminen Keskittyminen raskaammasta kevyempään palveluun tehostaminen, optimointi ja kotihoidon laajentaminen, panostus perhehoitoon, suunnitelma yhteisöasumisen laajentamiseksi ja ympärivuorokautisten palveluasimisen paikkojen vähentäminen

Tavoitteiden toteutumista uhkaavat riskit

Riski	Toimenpiteet	Suuruus (1-25)
Osaavan henkilöstön saatavuus	Kotihoidon opetusyksikön kehittäminen Markkinointi ja tehokas rekrytointi Henkilöstön hyvinvointiin panostaminen Henkilöstön tekemän asiakastyön lisääminen Henkilöstön osallistumisen lisääminen toiminnassa ja kehittämisessä	12
Kuormittuminen	Keskittyminen raskaammasta kevyempään palveluun, tehostaminen, optimointi ja kotihoidon laajentaminen, panostus perhehoitoon, suunnitelma yhteisöasumisen laajentamiseksi Panostaminen ennaltaehkäisevään ja edistävään toimintaan Hyvinvointiteknologia Aktivoiva työotteen koko organisaatiossa	20

Talous	Talousarvion noudattaminen	8
	Panostaminen ennaltaehkäisevään ja edistävään toimintaan	
	Yhteistyö kuntien, kolmannen sektorin ja yksityissektorin kanssa,	
	Kotihoidon tehostaminen	
	Siirrä painopiste raskaammista kevyempiin palveluihin	

Tuloslaskelma

KOTI- JA ASUMISPALVELUT	Tilinpäätös 2023	Talousarvio 2024	TOT 1 - 9 2024	Tot / TA%	Talousarvio 2025	TA 24 - 25 %
Myyntituotot	3 561 706	2 923 400	1 479 160	50,6	1 625 500	-44,4
Maksutuotot	26 537 161	25 309 820	20 594 330	81,4	27 594 800	9,0
Tuet ja avustukset	33 755	153 100	37 508	24,5	1 500	-99,0
Vuokratuotot	5 663 306	5 496 650	4 385 455	79,8	5 350 875	-2,7
Muut toiminnan tuotot	46 813	61 600	948	1,5	30 500	-50,5
Sisäiset tuotot	1 547 424	1 445 957	1 340 820	92,7	1 448 988	0,2
TOIMINTATUOTOT	37 390 165	35 390 527	27 838 221	78,7	36 052 163	1,9
Henkilöstökulut	-86 335 243	-93 356 632	-65 077 476	69,7	-90 844 595	-2,7
Asiakaspalvelut	-40 254 470	-41 133 400	-32 637 866	79,3	-42 016 668	2,1
Muut palvelut	-26 594 424	-24 747 900	-19 699 520	79,6	-24 701 600	-0,2
Palveluiden ostot	-66 848 895	-65 881 300	-52 337 386	79,4	-66 718 268	1,3
Aineet, tarvikkeet ja tavarat	-2 130 224	-2 285 700	-1 277 742	55,9	-2 058 550	-9,9
Avustukset	-7 053 381	-6 414 400	-4 362 093	68,0	-6 588 300	2,7
Vuokrat	-1 447 624	-1 318 700	-1 118 166	84,8	-1 830 700	38,8
Muut kulut	-19 849	-32 300	-18 806	58,2	-26 700	-17,3
Sisäiset kulut	-53 715 236	-51 667 857	-39 722 181	76,9	-42 486 407	-17,8
KUSTANNUKSET	-217 550 452	-220 956 889	-163 913 850	74,2	-210 553 521	-4,7
TOIMINTAKATE	-180 160 287	-185 566 362	-136 075 629	73,3	-174 501 358	-6,0
VALTION RAHOITUS						
RAHOITUSTUOTOT JA KULUT	-5 311		-1 912			
VUOSIKATE	-180 165 598	-185 566 362	-136 077 541	73,3	-174 501 358	-6,0
POISTOT	-6 887	-163 137	-8 792	5,4	-1 006 300	516,8
TULOS	-180 172 485	-185 729 500	-136 086 333	73,3	-175 507 658	-5,5
Valtuuston sitovuustaso	-180 160 287	-185 566 362	-136 075 629	73,3	-174 501 358	-6,0

Suoritteet

ASUMISPALVELUT		Tilinpäätös 2023	TA 2024	Tot. 1 - 9 2024	Tot / TA %	Talousarvio 2025	TA 24 - 25 %
221101	Esselunden PA	7 968	7 869	5 671	72,1	7 870	0,0
221102	Sandlunden, Roslunden PA	13 583	13 593	9 550	70,3	13 590	0,0
221103	Hagalund PA	13 808	13 593	10 272	75,6	13 590	0,0
221104	Lilla Fridolf Pedersheim LAY	3 712	5 366	2 798	52,1	5 370	0,1
221105	Pedersheim PA	14 897	16 097	11 189	69,5	16 100	0,0
221106	Purmohemmet PA	7 136	7 512	5 459	72,7	3 110	-58,6
221107	Koivurinne PA	20 255	19 674	12 288	62,5	20 750	5,5
221109	Björkbacka LAY	2 982	5 366	1 933	36,0	4 290	-20,0
221110	Marielund PA	8 198	7 869	5 504	69,9	7 870	0,0
221111	Solrosen DY	3 916	1 784	48	2,7	0	-100,0
221112	Solängen PA	5 461	5 723	4 384	76,6	5 720	-0,1
221113	Tallmo palvelukeskus PA	7 313	18 958	12 700	67,0	15 020	-20,8
221114	Rosengården DY (2024: 221113 Tallmo)	6 593					
220101	Lönngården LH (2024: 221113 Tallmo)	3 478					
223201	Solhöman PA (2024: 221157 Solhöman)	12 813					
221115	Aspgården PA	8 054	7 154	5 432	75,9	7 150	-0,1
221116	Helmiina TPA (2024: 221157 Solhöman)	5 463					
221117	Elvira PA	9 132	8 585	6 262	72,9	8 590	0,1
221118	Hanneskoti PA	9 336	8 585	6 488	75,6	8 590	0,1
221119	Solgård PA	17 696	15 023	14 491	96,5	18 600	23,8
221120	Solgård LAY	5 593	7 869	3 456	43,9	4 290	-45,5
221121	Wilhelmiina och Emma LAY	2 652	6 081	4 073	67,0	5 720	-5,9
221122	Ruukinkartano PA	11 081	11 089	8 727	78,7	10 370	-6,5
221123	Kotiranta PA	21 567	21 462	16 154	75,3	21 460	0,0
221124	Himalaja PA	20 710	20 747	15 695	75,7	20 750	0,0
221125	Venny ja Elvi LYA	4 867	8 227	3 109	37,8	8 230	0,0
221126	Krannila PA	21 396	21 462	16 265	75,8	21 460	0,0
221127	Fyrykartano PA	16 211	16 097	11 952	74,3	16 100	0,0
221128	Präntöön Helmi PA	21 572	21 462	16 008	74,6	21 460	0,0
221129	Malminkartano A ja B PA	10 918	10 731	8 187	76,3	10 730	0,0
221130	Wester-Koti B LAY	4 027	3 577	2 759	77,1	3 580	0,1
223202	Emiliacentret TPA	4 284	1 784	1 880	105,4		-100,0
223203	Majakkakoti PA	4 011	3 577	2 740	76,6	3 580	0,1
220102	Wester-koti A PA	5 433	5 366	4 103	76,5	5 370	0,1
223204	Bostället SB	14 897	15 023	11 171	74,4		-100,0
221131	Alvina palvelutalo PA/LAY	8 563	8 585	6 499	75,7	8 590	0,1
221132	Pörtehemmet PA	5 837	6 081	4 582	75,4	2 520	-58,6
221133	Villa Alina o Efraim PA	9 167	10 016	7 462	74,5	10 020	0,0
221134	Villa Rosa o Holger PA	9 306	10 016	7 458	74,5	10 020	0,0
221135	Villa Svea o Ivar PA	9 443	10 016	7 584	75,7	10 020	0,0
221136	Villa Göta o Åke PA	8 620	8 943	6 762	75,6	9 300	4,0
221137	MariaKoti PA	7 147	6 796	5 126	75,4	5 080	-25,3
221139	Kristiinakoti PA	18 950	18 958	14 298	75,4	18 960	0,0
221140	Åldersro palvelukeskus PA	8 320	10 016	6 466	64,6	8 590	-14,2
221153	Lärknäs PA	12 257	11 804	9 524	80,7	12 520	6,1
221155	Heimbo PA	7 932	7 869	5 764	73,2	7 870	0,0
221156	Sandbo PA	11 535	11 804	8 507	72,1	11 800	0,0
221157	Solhöman PA	0	16 097			9 800	-39,1
Asumisvuorokaudet		468 090	474 300	341 326	72,0	434 400	-8,4

KOTIIN ANNETTAVAT PALVELUT		Tilinpäätös 2023	TA 2024	Tot. 1 - 9 2024	Tot / TA %	Talousarvio 2025	TA 24 - 25 %
223204	Bostället YA					8 490	
232101	Kotihoito, Pedersöre	20 331	25 800	16 722	64,8	24 530	-4,9
232102	Kotihoito, Luoto	5 740	7 400	4 862	65,7	7 130	-3,6
232103	Kotihoito Pietarsaari, alue 1	26 332	34 300	23 245	67,8	17 990	-47,6
232104	Kotihoito Pietarsaari, alue 2	21 439	28 600	13 551	47,4	17 990	-37,1
232105	Kotihoito uusikarlepyy	28 696	37 200	21 220	57,0	31 120	-16,3
232107	Kotihoito Vöyri	13 386	17 800	13 090	73,5	19 200	7,9
232108	Kotihoito Mustasaari 1	18 162	23 600	13 518	57,3	19 830	-16,0
232109	Kotihoito Mustasaari 2	19 162	25 000	13 160	52,6	22 040	-11,8
232110	Kotihoito Mustasaari 3	12 044	15 200	10 214	67,2	14 980	-1,4
232115	Kotihoito Vaasa 1	17 312	22 300	14 888	66,8	21 840	-2,1
232116	Kotihoito Vaasa 2	14 671	18 700	11 337	60,6	16 630	-11,1
232117	Kotihoito Vaasa 3	12 560	16 400	10 197	62,2	14 960	-8,8
232118	Kotihoito Vaasa 4	20 211	26 400	16 320	61,8	23 940	-9,3
232119	Kotihoito Vaasa 5	17 865	22 600	14 800	65,5	21 710	-3,9
232120	Kotihoito Vaasa 6	14 507	18 700	12 403	66,3	18 190	-2,7
232125	Kotihoito Laihia	18 706	24 700	13 720	55,5	20 120	-18,5
232127	Kotihoito Maalahti-Korsnäs	28 931	37 900	21 873	57,7	33 890	-10,6
232130	Kotihoito Närpiö-Kaskinen	15 380	22 600	13 056	57,8	21 060	-6,8
232128	Solgårdet YA (2025: 232130 Kotihoito Närpiö-K	1 748	1 800	1 067	59,3		-100,0
232129	Pirttikylä SA (2025: 232130 Kotihoito Närpiö-Ke	915	1 100	367	33,4		-100,0
232132	Kotihoito Kristiinankaupunki	28 542	38 000	16 390	43,1	25 310	-33,4
232135	Kotihoito Kruunupyö	19 526		14 072	0,0	20 640	0,0
232176	Kotihoito Pietarsaari, alue 3						
	Tunnit	376 166	491 700	290 072	59,0	439 580	-10,6
224101	Päiväkeskus, pohjoinen alue	6 524	6 300	4 949	78,6	6 600	4,8
224102	Päiväkeskus, keskinen alue	5 134	5 000	4 163	83,3	5 550	11,0
232153	Päiväkeskus, eteläinen alue	1 979	2 800	1 455	52,0	2 940	5,0
	Käynnit	13 637	18 150	10 567	58,2	15 090	-16,9

4.3 Kuntoutus ja psykososiaaliset palvelut

Toimialan kuvaus

Kuntoutuksen ja psykososiaalisten palveluiden toimialat yhdistetään vuoden 2025 alussa. Yhdistämisen taustalla on talouden tasapainottaminen. Yhdistäminen mahdollistaa toimialojen synergiaetujen hyödyntämisen ja toiminnan kehittämisen raskaista palveluista kevyempiin palveluihin.

Vammaispalvelun järjestäjäpuolella on vastuu asiakkaiden palvelutarpeen arviointien ja palvelusuunnitelmien laatimisesta sekä päätöksenteosta vammaispalveluasioissa. Vammaispalveluihin kuuluu lisäksi omaishoidon tuen palvelukokonaisuus alle 65-vuotiaiden osalta. Palveluita tuotetaan asumisen ja päiväaikaisen toiminnan tulosalueella, johon kuuluu asumisen tuki, asumispalvelut, päiväaikainen toiminta sekä vuodesta 2025 lähtien myös henkilökohtaisen tuen yksikkö. Kuntoutuspalveluihin kuuluu lasten ja aikuisten terapiapalvelut, fysiatrian poliklinikka, apuvälinepalvelut, kotikuntoutus, tehostettu kotikuntoutus sekä osaamiskeskus, joka tarjoaa vaativia palveluita erityisesti vammaispalveluiden asiakkaille.

Vammaispalveluissa on valmistauduttu uuden vammaispalvelulain voimaantuloon 1.1.2025. Tähän liittyvää työtä jatketaan vuonna 2025. Asumisen ja päiväaikaisen toiminnan palveluissa vuonna 2025 jatkamme oman toiminnan vahvistamista ja kehittämistä. Yhteistyötä vammaispalvelun järjestäjäpuolen ja muiden toimialojen kanssa tulee jatkaa. Kuntoutuspalveluissa keskitymme vaikuttavien palveluiden tuottamiseen ja vahvistamme kevyempiä palveluita. Kuntoutuspalvelut tukipalveluna tulee tarjota osaamista ja ohjausta muille toimialoille lisäten asiakkaiden ja potilaiden toimintakykyä.

Psykososiaaliset palvelut toimiala tuottaa Pohjanmaan hyvinvointialueelle perus- ja erityistason mielenterveys- ja päihdepalvelut alueen väestölle eri ikäryhmissä. Palveluissa integroidaan sekä sosiaalihuolto, perusterveydenhuolto että erikoissairaanhoidon. Tärkeitä ovat vahvat lähi- ja peruspalvelut ja, että asiakasta voidaan auttaa ja hoitaa lähellä omaa toimintaympäristöä, perhettä ja tukiverkostoa. Toimiala on jaettu kolmeen tulosalueeseen: lasten ja nuorten psykososiaaliset palvelut, aikuisten psykososiaaliset avohoito- ja asumispalvelut sekä aikuisten psykososiaaliset palvelut, hoito-osastot. Toimialan keskeinen tavoite on tuottaa yhdenvertaisia, sujuvia ja laadukkaita palveluita. Tiivis yhteistyö Hyvinvointialueen muiden toimijoiden ja eri yhteistyökumppaneiden kanssa on tärkeää toimivien palveluketjujen kehittämisessä ja muodostamisessa. Vuoden 2025 tavoitteena on ottaa käyttöön alueellisesti yhteneväiset menetelmät.

Tavoitteet, mittarit ja toimenpiteet

Tavoite	Mittarit	Toimenpiteet
Ostopalveluiden hallinta ja tarkoituksenmukainen käyttö	Asumispalveluiden oma tuotanto käyttöaste 100%: Lähtö 80.0, Tavoite 100.0	Ostopalveluiden vähentäminen ja oman tuotannon maksimaalinen käyttö
	Ostopalveluiden kustannukset laskevat merkittävästi: Lähtö 100.0, Tavoite 70.0	Saumaton yhteistyö palvelun myöntäjän ja järjestäjän välillä (prosessikuvaus)
	Ostopalvelulääkäreiden kustannusten lasku: Lähtö 100.0, Tavoite 80.0	

Hoidon- ja palvelun porrastus	Ensijäsennysten määrä uudet asiakkaat: Lähtö 0.0, Tavoite 90.0	Terapiatetulinjaan-toimintamalli johtavana toimintamallina toimialan hoidonporrastuksessa. Perustasonpalvelun käytön lisääminen
	Käytettävien menetelmien määrä: Lähtö 0.0, Tavoite 80.0	Määritetään käytettävät menetelmät ja kirjoitetaan ne auki
Henkilöstön hyvinvointi	Koulutuspäivien määrän seuranta: Lähtö 50.0, Tavoite 90.0	Henkilöstön koulutus ja työnohjaus mahdollistetaan
	Työnohjauksen toteutumisen seuranta: Lähtö 50.0, Tavoite 90.0	Henkilöstöä osallistava ja kuunteleva johtaminen Jatketaan henkilöstön osaamisen lisäämistä
	Henkilöstön NPS: Lähtö 70.0, Tavoite 90.0	

Tavoitteiden toteutumista uhkaavat riskit

Riski	Toimenpiteet	Suuruus (1-25)
Pula pätevistä työntekijöistä	Rekrytointi ja osaavien työntekijöiden saaminen haasteellista	9
Hoitoketjujen toteutuminen (prosessit)	Prosessien kehittäminen jatkuu normaalisti ja kuvataan asianmukaisesti. Kuvataan käyttöön otettavat menetelmät.	6
Ostopalveluiden vähentäminen ei toteudu	Oman toiminnan vahvistaminen ja ennaltaehkäisevät toimenpiteet uudet asiakkaat. Asumispalveluiden omat paikat eivät olet täynnä ja asiakkaita ohjataan ostopalveluina yksityisiin asumisyksiköihin.	9

Tuloslaskelma

KUNTOUTUS JA PSYKOSOSIAALISET PALVELUT	Tilinpäätös 2023	Talousarvio 2024	TOT 1 - 9 2024	Tot / TA%	Talousarvio 2025	TA 24 - 25 %
Myyntituotot	2 711 206	2 489 800	1 842 113	74,0	2 926 750	17,5
Maksutuotot	4 760 437	4 190 590	3 916 528	93,5	5 383 900	28,5
Tuet ja avustukset	374 980	238 400	414 436	173,8	330 900	38,8
Vuokratuotot	2 061 252	2 109 600	1 608 439	76,2	2 167 100	2,7
Muut toiminnan tuotot	343 780	272 200	109 085	40,1	157 300	-42,2
Sisäiset tuotot	2 858 373	2 752 852	1 803 659	65,5	2 335 861	-15,1
TOIMINTATUOTOT	13 110 029	12 053 442	9 694 258	80,4	13 301 811	10,4
Henkilöstökulut	-60 145 122	-65 604 370	-45 796 081	69,8	-63 608 429	-3,0
Asiakaspalvelut	-46 022 453	-46 765 163	-35 650 198	76,2	-44 511 100	-4,8
Muut palvelut	-14 866 517	-15 450 650	-11 760 531	76,1	-12 628 825	-18,3
Palveluiden ostot	-60 888 970	-62 215 813	-47 410 730	76,2	-57 139 925	-8,2
Aineet, tarvikkeet ja tavarat	-4 945 093	-4 875 400	-3 580 072	73,4	-4 915 650	0,8
Avustukset	-7 987 607	-9 488 200	-7 249 022	76,4	-4 654 800	-50,9
Vuokrat	-275 252	-301 600	-254 934	84,5	-484 100	60,5
Muut kulut	-83 972	-70 600	-82 184	116,4	-72 100	2,1
Sisäiset kulut	-40 900 313	-43 437 772	-33 599 569	77,4	-40 022 597	-7,9
KUSTANNUKSET	-175 226 329	-185 993 755	-137 972 591	74,2	-170 897 601	-8,1
TOIMINTAKATE	-162 116 301	-173 940 313	-128 278 332	73,7	-157 595 790	-9,4
VALTION RAHOITUS						
RAHOITUSTUOTOT JA KULUT	-10 613		-6 246			
VIOSIKATE	-162 126 914	-173 940 313	-128 284 579	73,8	-157 595 790	-9,4
POISTOT	-223 582	-271 746	-194 262	71,5	-983 200	261,8
TULOS	-162 350 496	-174 212 059	-128 478 841	73,7	-158 578 990	-9,0
Valtuuston sitovuustaso	-162 116 301	-173 940 313	-128 278 332	73,7	-157 595 790	-9,4

Suoritteet

TOIMINTAKYKY- JA OSAAMISKESKUS	Tilinpäätös 2023	TA 2024	Tot. 1 - 9 2024	Tot / TA %	Talousarvio 2025	TA 24 - 25 %
253501 Kuntoutus, lapset	9359	9 303	8 002	86,0	16 127	73,4
253502 Kuntoutus, aikuiset	44196	44 388	29 525	66,5	39 367	-11,3
253503 Fysiatrian yksikkö	12882	12 761	5 910	46,3	13 338	4,5
253504 Kotikuntoutus	25426	25 360	15 208	60,0	20 277	-20,0
253505 Puhe- ja ravitsemusterapia	8539	4 629	8 187	176,9		-100,0
253506 Apuvälinekeskus	10763	10 652	7 869	73,9	10 492	-1,5
253507 Tehostettu kotikuntoutus	1449	2 432	3 185	131,0	4 247	74,6
228207 Osaamiskeskus	998	777	6 127	788,5	8 169	951,4
Käynnit	110 302	110 302	74 701	67,7	112 017	1,6

ASUMINEN JA PÄIVÄAIKINEN TOIMINTA, VAMMAISPALVELUT	Tilinpäätös 2023	TA 2024	Tot. 1 - 9 2024	Tot / TA %	Talousarvio 2025	TA 24 - 25 %
228208 Hedbo asumisyksikkö, Pedersöre	8 086	3 700	3 153	85,2	8 126	119,6
228209 Stella asumistuki, Pietarsaari	7 700	3 640	7 749	212,9	10 332	183,8
226101 Keva-koti asumisyksikkö Pietarsaari	2 435	2 388	1 918	80,3	2 557	7,1
226102 Grönkulla asumisyksikkö, Uusikarlepyy	1 825	1 810	1 365	75,4	0	-100,0
226103 Näthemmet, asumisyksikkö, Vaasa	2 463	4 344	3 288	75,7	1 889	-56,5
226104 Kultapiha asumisyksikkö, Vaasa	4 214	4 936	3 836	77,7	8 145	65,0
226105 Mäkihovi asumisyksikkö, Vaasa	9 484	10 556	8 915	84,5	10 556	0,0
226106 Puistokoti asumisyksikkö, Vaasa	4 380	4 004	3 014	75,3	5 633	40,7
226107 Purohovi asumisyksikkö, Vaasa	5 416	5 096	4 345	85,3	7 300	43,2
226108 Kivikoto, asumisyksikkö, Vaasa	3 459	8 736	6 850	78,4	5 490	-37,2

ASUMINEN JA PÄIVÄAIKINEN TOIMINTA, VAMMAISPALVELUT		Tilinpäätös 2023	TA 2024	Tot. 1 - 9 2024	Tot / TA %	Talousarvio 2025	TA 24 - 25 %
226109	Lyran asumisyksikkö, Maalhti	5 110	5 096	3 756	73,7	5 110	0,3
228210	Kvalita tukiasumispalvelu	300	2 548	999	39,2	3 610	41,7
228212	Regnbågen	2 848	2 625	2 290	87,2	3 146	19,8
228213	Solsidan	4 351	4 368	3 288	75,3	4 380	0,3
226127	Treklövernens asumispalvelu	5 596	5 445	2 722	50,0	3 629	-33,4
226128	Bennäs asumispalvelu	5 449	5 460	3 930	72,0	5 892	7,9
226129	Korallen asumispalvelu	8 442	8 420	6 526	77,5	9 554	13,5
226130	Kotilinna asumispalvelu	5 381	5 376	4 072	75,7	5 429	1,0
226131	Kristallen asumispalvelu	3 454	3 488	2 539	72,8	3 385	-3,0
226132	Kronan asumispalvelu	9 653	10 093	7 398	73,3	5 840	-42,1
226133	Kvalita asumispalvelu	7 309	8 675	5 724	66,0	8 030	-7,4
226134	LöMunden-Malm asumispalvelu	8 333	8 720	5 891	67,6	8 395	-3,7
226135	Merituuli asumispalvelu	3 217	3 199	2 452	76,6	3 269	2,2
226136	Nyboda asumispalvelu	7 389	6 188	4 981	80,5	6 355	2,7
226137	Närboda-Nygränd asumispalvelu	9 065	4 717	6 850	145,2	9 125	93,4
226138	Sandäkers asumispalvelu	8 633	8 640	5 988	69,3	6 829	-21,0
226139	Sydboda asumispalvelu	5 840	5 824	4 336	74,5	5 840	0,3
226140	Toukoranta asumispalvelu	5 980	5 824	4 384	75,3	5 845	0,4
226142	Villa Skata asumispalvelu			2 058		2 744	
226143	Berga asumispalvelu					1 000	
226144	Merililja asumispalvelu					1 460	
226145	Storsveden asumispalvelu					4 015	
As.vuorok.		155 812	154 012	124 617	80,9	172 910	12,3
228501	Vammaisten sosiaalipalvelut	705		653		871	
228502	Bennäs päivätoiminta	6 167	6 431	4 502	70,0	6 200	-3,6
228503	Intek päivätoiminta	15 102	14 747	10 745	72,9	14 473	-1,9
228504	Koivusilta päivätoiminta	9 486	9 567	6 460	67,5	8 613	-10,0
228505	Kvadria päivätoiminta	17 417	17 325	14 135	81,6	18 847	8,8
228506	Nyboda päivätoiminta	8 046	9 013	5 736	63,6	7 800	-13,5
228507	Närboda-Nygränd päivätoiminta	4 839	6 797	3 819	56,2	5 271	-22,5
228508	Purje päivätoiminta	1 864	1 840	1 384	75,2	1 849	0,5
228509	Sydboda päivätoiminta	2 034	2 065	1 626	78,7	2 168	5,0
228510	Veturi päivätoiminta	4 391	4 360	3 403	78,1	4 537	4,1
228203	Iltapäivä- ja lomahoito	3 073	2 985	4 833	161,9	6 444	115,9
228204	Päivä- ja työtoiminta Majakka, Vaasa	14 101	13 289	10 430	78,5	14 500	9,1
228205	Päivätoiminta Meritähti, Vaasa	2 987	3 305	2 206	66,7	3 100	-6,2
228206	Teernimiemen päivätoiminnat	2 951	2 031	2 280	112,3	3 040	49,7
Käynnit		93 163	93 755	71 559	76,3	96 842	3,3
LASTEN JA NUORTEN PSYKOSOSIAALISET PALVELUT		Tilinpäätös 2023	TA 2024	Tot. 1 - 9 2024	Tot / TA %	Talousarvio 2025	TA 24 - 25 %
245301	Nuorisosaema Klaara ja Nuorisosaema Fiilis	6 106	6 700	6 130	91,5	11 500	71,6
260601	Lasten- ja nuorten psykiatrian vastaanotto, Piet	3 512	3 450	2 878	83,4	3 830	11,0
260602	Nuorisopsykiatrian poliklinikka	6 369	4 700	4 963	105,6	6 610	40,6
260603	Lastenpsykiatrian poliklinikka	8 159	4 980	5 989	120,3	8 200	64,7
Käynnit		24 146	19 830	19 960	100,7	30 140	52,0
260605	Nuorisopsykiatrian osasto, H8	2 589	2 340	1 660	70,9	2 230	-4,7
260606	Lastenpsykiatrian osasto, H8	1 065	940	868	92,3	1 050	11,7
Hoitopäivät		3 654	3 280	2 528	77,1	3 280	0,0

AIKUISTEN PSYKOSOSIAALISET PALVELUT, HOITO-OSASTOT		Tilinpäätös 2023	TA 2024	Tot. 1 - 9 2024	Tot / TA %	Talousarvio 2025	TA 24 - 25 %
260102	Psyk. aik.vast. Psaari	0	0	970	0,0	1 350	0,0
260103	Fredrikakliniken	0	0	512	0,0	750	0,0
260106	Päihdepsykiatrian osasto, H7	5 774	6 000	4 586	76,4	6 000	0,0
260107	Akuuttipsykiatrian osasto, H8	4 418	4 300	4 113	95,7	5 400	25,6
260108	Tutkimus- ja kuntoutusosasto, H7	3 223	3 100	2 470	79,7	3 300	6,5
245201	Pixnekliniikka	1 739	2 200	1 112	50,5	2 200	0,0
Hoitovuorokaudet		15 154	15 600	13 763	88	19 000	21,8

AIKUISTEN PSYKOSOSIAALINEN AVOHOITO JA ASUMISPALVELUT		Tilinpäätös 2023	TA 2024	Tot. 1 - 9 2024	Tot / TA %	Talousarvio 2025	TA 24 - 25 %
260104	Psykososiaalinen keskus, eteläinen alue	15 069	12 800	12 290	96,0	16 380	28,0
260101	Psykososiaalinen keskus, pohjoinen alue	4 863	3 400	4 277	125,8	5 700	67,6
245302	Psykososiaalinen keskus, keskinen alue	19 457	16 100	25 233	156,7	33 640	108,9
245303	Psykososiaalinen kuntoutus ja palvelunohjaus	8 683	8 700	2 462	28,3	3 280	-62,3
260103	Fredrikaklinikka	1 772	1 300	952	73,2	1 300	0,0
260105	Psykiatrinen poliklinikka	27 022	24 000	20 227	84,3	26 960	12,3
260102	Psykiatrinen aikuisvastaanotto ja päiväosasto, f	12 867	9 200	9 968	108,3	13 600	47,8
245305	Päiväkeskus Lillhaga	1 982	1 570	1 491	95,0	1 980	26,1
245307	Päiväkeskus Sympati	2 019	2 200	1 603	72,9	2 130	-3,2
Käynnit		93 734	79 270	78 503	99,0	104 970	32,4
245501	Hagaborg, asumispalvelu, Pietarsaari	4 190	4 380	3 123	71,3	4 380	0,0
245308	Ankaret, asumispalvelu, Luoto	1 536	3 942	2 168	55,0	4 015	1,9
245309	Maya, asumispalvelu, Pietarsaari	7 909	8 030	5 824	72,5	8 030	0,0
245502	Silmukoti, asumispalvelu, Vaasa	5 212	5 475	3 979	72,7	5 475	0,0
245101	Aaltokoti, asumispalvelu, Vaasa	3 084	3 285	2 466	75,1	3 285	0,0
245503	Purotien palveluyksikkö, Närpiö	6 969	6 570	4 865	74,0	6 570	0,0
245505	Kreivinkoti, Kristiinankaupunki	2 967	5 000	3 046	60,9	5 475	9,5
Asumisvuorokaudet		31 867	36 682	25 471	69,4	37 230	1,5

4.4 Sosiaali- ja terveyskeskus

Toimialan kuvaus

Sosiaali- ja terveyskeskuksen toimiala käsittää perusterveydenhuollon, sosiaalihuollon ja erikoissairaanhoidon toiminnan. Jaettu neljään tulosalueeseen: avopalvelut, lapsi- ja perhepalvelut, erikoissairaanhoidon avohoito ja suun terveydenhuolto.

Vuoden 2024 toimintaa leimaa Tulevaisuus- ja sopeuttamisohjelma. Rahoituksen väheneminen vaatii palvelurakenteen keventämistä ja voimakkaampaa keskittymistä vaikuttavuuteen. Ohjelmassa asetettujen tavoitteiden saavuttamiseen tähtäviä toimenpiteitä ovat vuonna 2024 mm. ostopalvelujen vähentäminen, yli diagnostiikan vähentäminen, oman toiminnan vahvistaminen ehkäisevissä lapsi- ja perhepalveluissa sekä lapsi- ja perhesosiaalityössä lastensuojelupalveluihin kohdistuvan paineen hillitsemiseksi pidemmällä aikavälillä. Erikoissairaanhoidon prioriteettina ovat joustavat konsultaatiot, etävastaanotot sekä ostolääkäripalvelujen vähentäminen.

Hoitoon pääsyyn keskittyminen jatkuu pääteemana vuonna 2024, lähinnä uuden hoitotakuulain vaatimusten täyttäminen. Suun terveydenhuollon saatavuus vaatii ulkoisten tuottajien käyttämistä lakisääteisen odotusajan saavuttamiseksi. Tärkeitä alueita ovat parannukset prosesseja tehostamalla, saatavilla olevat tilastot, kapasiteetti- ja tarvehallinta, digitaaliset hoitoprosessit sekä yhteistyö muiden toimialojen kanssa yhteisissä prosesseissa. Prioriteettina on ohjaus keskitetystä hoidon tarpeen arvioinnista moniammatilliseen hoitotarjontaan.

Vuoden 2024 uusia toimintamuotoja ovat seniorineuvonta, perhekeskus, johon on lisätty koordinaattoritoiminto lapsi- ja perhepalveluista, sekä koko Pohjanmaan kattava kasvatus- ja perheneuvola. Kuraattoritoiminnassa perustetaan Ninni-ryhmiä 10-12-vuotiaille, joiden lähipiirissä on päihde- ja/tai riippuvuusongelmia.

Fyysisen palveluverkoston lyhyen ja pitkän aikavälin suunnittelua jatketaan ja jo tehtyjä päätöksiä pannaan toimeen taloudellisten mahdollisuuksien mukaisesti.

Tavoitteet, mittarit ja toimenpiteet

Tavoite	Mittarit	Toimenpiteet
Vaikuttavuus ja laatu	Tulevaisuus- ja sopeuttamisohjelman mukaisten toimenpiteiden toteuttaminen: Lähtö 0.0, Tavoite 100.0 Konsultoiva digilääkäri nimetty jokaisessa sosiaali- ja terveyskeskuksessa, %: Lähtö 0.0, Tavoite 100.0	Digiklinikka osana normaalia toimintaa Fyysisen palveluverkoston muutokset tulevaisuus- ja sopeuttamisohjelman päätösten mukaisesti Tarpeen mukaiset toimenpiteet erikoissairaanhoidon saatavuuden parantamiseksi
Talous tasapainossa	Talousarvioseuranta jokaisessa johtoryhmän kokouksessa, 12 kokousta vuodessa: Lähtö 0.0, Tavoite 12.0: Lähtö 0.0, Tavoite 12.0	Kuukausittainen talouden läpikäynti toimenpiteiden mahdollistamiseksi ylitysten ilmetessä. Tehdään tarvittavat hankinnat kustannusten nousun hillitsemiseksi

Peruspalvelujen vahvistaminen ja palvelutarjonnan harmonisointi

Lakisääteistä palvelua voidaan antaa: Lähtö 0.0, Tavoite 1.0

Sosiaalihuollon tasorakenne vahvistetuilla peruspalveluilla otetaan käyttöön

Tavoitteiden toteutumista uhkaavat riskit

Riski	Toimenpiteet	Suuruus (1-25)
Kuormittuminen henkilöstöpulan ja organisaatiomuutoksen takia	Jatketaan toimenpiteitä henkilöstön saatavuuden turvaamiseksi, tunnistetaan mitä potilas/asiakas voi tehdä sähköisesti, painopiste arvon luomisessa ja hoidon vaikuttavuudessa. Selkeä toimintasuunnitelma muutoksille	12
Talous	Tiukka talousarviokuri. Ilmeinen riski, että panostuksia uusiin, innovatiivisiin toimintamenetelmiin ei voida toteuttaa, jos se vaatii taloudellisia panostuksia budjetoitujen varojen lisäksi.	12
Toimintamallien yhtenäistäminen	Monitahoinen arviointi siitä, mitkä palveluverkon muutokset voivat todellisuudessa tuottaa taloudellista hyötyä ilman osioptimointia	9

Tuloslaskelma

SOSIAALI- JA TERVEYSKESKUS	Tilinpäätös 2023	Talousarvio 2024	TOT 1 - 9 2024	Tot / TA%	Talousarvio 2025	TA 24 - 25 %
Myyntituotot	2 310 406	1 924 800	1 098 827	57,1	2 270 800	18,0
Maksutuotot	9 162 243	10 111 120	6 752 778	66,8	13 226 600	30,8
Tuet ja avustukset	1 954 776	2 260 600	2 273 366	100,6	3 707 000	64,0
Vuokratuotot	17 925	27 300	5 971	21,9	8 300	-69,6
Muut toiminnan tuotot	85 883	97 000	75 138	77,5	78 500	-19,1
Sisäiset tuotot	2 320 259	1 876 747	649 048	34,6	1 962 357	4,6
TOIMINTATUOTOT	15 851 492	16 297 567,00	10 855 126,87	66,6	21 253 557	30,4
Henkilöstökulut	-50 259 819	-57 748 813	-39 590 995	68,6	-57 653 090	-0,2
Asiakaspalvelut	-27 265 109	-28 749 300	-22 714 093	79,0	-29 606 800	3,0
Muut palvelut	-19 495 447	-19 579 564	-15 045 701	76,8	-27 842 000	42,2
Palveluiden ostot	-46 760 557	-48 328 864	-37 759 794	78,1	-57 448 800	18,9
Aineet, tarvikkeet ja tavarat	-16 942 560	-16 846 950	-13 181 382	78,2	-17 228 000	2,3
Avustukset	-1 949 656	-1 945 100	-1 415 061	72,8	-7 255 700	273,0
Vuokrat	-1 140 023	-1 106 100	-823 140	74,4	-1 121 200	1,4
Muut kulut	-25 991	-29 100	-25 433	87,4	-32 500	11,7
Sisäiset kulut	-90 809 540	-88 607 906	-66 456 194	75,0	-89 129 170	0,6
KUSTANNUKSET	-207 888 145	-214 612 833	-159 251 999	74,2	-229 868 460	7,1
TOIMINTAKATE	-192 036 653	-198 315 266	-148 396 872	74,8	-208 614 903	5,2
VALTION RAHOITUS						
RAHOITUSTUOTOT JA KULUT	-15 916		-4 734			
VUOSIKATE	-192 052 569	-198 315 266	-148 401 606	74,8	-208 614 903	5,2
POISTOT	-640 938	-1 185 423	-639 190	53,9	-1 609 900	35,8
TULOS	-192 693 507	-199 500 689	-149 040 796	74,7	-210 224 803	5,4
Valtuuston sitovuustaso	-192 036 653	-198 315 266	-148 396 872	74,8	-208 614 903	5,2

Suoritteet

		Tilinpäätös 2023	TA 2024	Tot. 1 - 9 2024	Tot / TA %	Talousarvio 2025	TA 24 - 25 %
SOSIAALI- JA TERVEYDENHUOLLON AVOPALVELUT							
253601	Terveydenhuolto- ja sairaanhoito Maalanti-Korsr	24 667	23 000	17 347	75,4	23 000	0,0
253602	Terveydenhuolto- ja sairaanhoito Laihia	24 513	22 000	18 068	82,1	24 000	9,1
253606	Terveydenhuolto- ja sairaanhoito Vaasa	103 853	92 000	72 925	79,3	97 000	5,4
253607	Terveydenhuolto- ja sairaanhoito Vähäkyrö	15 657	15 000	9 557	63,7	10 500	-30,0
253608	Terveydenhuolto- ja sairaanhoito Mustasaari	38 286	38 000	29 461	77,5	41 000	7,9
253609	Terveydenhuolto- ja sairaanhoito Vöri	13 518	10 000	8 251	82,5	9 500	-5,0
253610	Terveydenhuolto- ja sairaanhoito Närpiö	44 439	40 000	31 006	77,5	43 000	7,5
253611	Terveydenhuolto- ja sairaanhoito Pietarsaari, Pe	84 661	80 000	45 521	56,9	70 000	-12,5
253612	Terveydenhuolto- ja sairaanhoito Uusikarleppey	39 062	35 000	27 775	79,4	35 000	0,0
253613	Terveydenhuolto- ja sairaanhoito Kaskinen	5 942	5 500	4 148	75,4		-100,0
253614	Terveydenhuolto- ja sairaanhoito Kristiinankaup	30 245	28 000	22 538	80,5	29 500	5,4
253619	Terveydenhuolto- ja sairaanhoito Kruunupyy	13 249	9 000	10 533	117,0	13 700	52,2
253615	Diabetesyksikkö	30 692	28 000	22 433	80,1	29 500	5,4
253618	Ikäihmisten terveystalvet	17 778	16 000	11 463	71,6	16 000	0,0
253617	Hoitotarvikejakelu	8 242	8 000	821	10,3	1 000	-87,5
253643	Opetusterveyskeskus	588	500	208	41,6	300	-40,0
	Käynnit	495 392	450 000	332 055	73,8	443 000	-1,6
290311	Aikuissosiaalityö						
	terveydenhuoltokäynnit	798	1 500	58	3,9	100	-93,3
	soiaalihuoltoasiakaskäynnit	15 614	12 000	14 070	117,3	18 500	54,2
	soiaalihuolto päätökset ja palvelut	11 151	10 000	8 137	81,4	10 500	5,0
	asiakirjat	29 790	25 000	22 529	90,1	29 000	16,0

		Tilinpäätös 2023	TA 2024	Tot. 1 - 9 2024	Tot / TA %	Talousarvio 2025	TA 24 - 25 %
ERIKOISSAIRAANHOIDON AVOHOITO							
260232	Sisätautien poliklinikka	38 823	42 000	36 678	87,3	44 000	4,8
260233	Kirurginen poliklinikka	24 617	26 500	18 845	71,1	24 500	-7,5
260234	Naistentautien poliklinikka	6 838	8 000	5 107	63,8	6 800	-15,0
260235	Silmäyksikkö	10 291	10 000	8 093	80,9	10 500	5,0
260203	Silmäpäiväkirurgia	848	800	513	64,1	700	-12,5
260236	Korva- Nenä ja kurkkutautien polikli.	9 503	8 700	7 874	90,5	10 200	17,2
260237	Ihotautien poliklinikka	11 229	10 800	8 128	75,3	10 800	0,0
260238	Neurologian poliklinikka	8 546	8 200	6 933	84,5	8 500	3,7
260239	Skopiayksikkö, H2	3 685	4 000	3 941	98,5	5 200	30,0
260240	Keuhkopoliklinikka	13 520	16 000	14 578	91,1	16 500	3,1
260231	Äitiyspoliklinikka	6 052	6 100	4 373	71,7	5 800	-4,9
	Käynnit	133 952	141 100	115 063	81,5	143 500	1,7

		Tilinpäätös 2023	TA 2024	Tot. 1 - 9 2024	Tot / TA %	Talousarvio 2025	TA 24 - 25 %
SUUN TERVEYDENHUOLTO							
254201	Suun terveydenhuolto, pohjoinen	40 407	38 500	30 328	78,8	40 500	5,2
254205	Suun terveydenhuolto, keskeinen-etelä	39 730	38 500	28 198	73,2	38 400	-0,3
254207	Suun terveydenhuolto, Vaasa-Laihi	54 863	51 000	40 723	79,8	55 000	7,8
254212	Hammashuolto, Kristiinankaupunki (ostopalvelu)	7 344	7 000	5 367	76,7	7 100	1,4
254101	Suu- ja leukasairauden poliklinikka	3 450	4 000	2 568	64,2	4 000	0,0
	Käynnit	145 794	139 000	107 184	77,1	145 000	4,3

LAPSI- JA PERHEPALVELUT		Tilinpäätös 2023	TA 2024	Tot. 1 - 9 2024	Tot / TA %	Talousarvio 2025	TA 24 - 25 %
212201	Lastensuojeluyksikkö Mäntykoti	1 719	2 500	1 572	62,9		
212202	Kustaala nuorisokoti	4 350	3 500	2 560	73,1		
212202	Nuorisokoti lastensuojelu (Kustaala, Mäntykoti)					8 000	
Asumisvuorokaudet		6 069	6 000	4 132	68,9	8 000	33,3
		0	0	0	0,0	0	0,0
	Lapsi ja perhepalvelut	0	0	0	0,0	0	0,0
	sosiaalihuoltoasiakaskäynnit	61 877	36 000	32 131	89,3	42 000	16,7
	päätökset ja palvelut	7 961	7 500	3 443	45,9	5 000	-33,3
	asiakirjat	47 665	48 000	31 100	64,8	41 000	-14,6
253801	Äitiys- ja ehkäisyneuvola pohjoinen alue	14 115	13 500	9 596	71,1	13 000	
253804	Äitiys- ja ehkäisyneuvola Mustasaari-Vöyri	8 903	8 800	6 835	77,7	9 000	
253805	Äitiys- ja ehkäisyneuvola Vaasa	25 334	25 000	19 116	76,5	25 300	1,2
253806	Äitiys- ja ehkäisyneuvola Laihia	2 326	2 200	1 673	76,0	2 200	0,0
253807	Äitiys- ja ehkäisyneuvola tetläinen alue	6 243	6 100	4 346	71,2	5 900	
253821	Äitiys- ja ehkäisyneuvola Kristiinankaupunki (os	850	800	856	107,0	1 000	25,0
Äitiys- ja ehkäisyneuvolat		57 771	56 400	42 422	75,2	56 400	0,0
253811	Lastenneuvola pohjoinen alue	13 104	18 500	14 247	77,0	18 900	
253813	Lastenneuvola Mustasaari-Vöyri	8 903	6 800	5 346	78,6	7 000	
253814	Lastenneuvola Vaasa	18 002	17 400	12 436	71,5	17 000	-2,3
253815	Lastenneuvola Laihia	2 474	2 300	1 523	66,2	2 000	-13,0
253816	Lastenneuvola eteläinen alue	5 620	5 500	3 910	71,1	5 100	
253818	Lastenneuvola Kristiinankaupunki (ostopalvelu)	1 056	1 000	750	75,0	1 000	0,0
Lastenneuvolat		49 159	51 500	38 212	74,2	51 000	-1,0
253201	Kouluterveydenhuolto pohjoinen alue	14 494	14 000	11 364	81,2		
253203	Kouluterveydenhuolto Mustasaari - Vöyri	10 600	10 300	6 871	66,7		
253204	Kouluterveydenhuolto Vaasa	18 120	18 500	12 480	67,5	16 800	-9,2
253205	Kouluterveydenhuolto Laihia	2 900	2 700	2 368	87,7	3 000	11,1
253206	Kouluterveydenhuolto eteläinen alue	5 679	5 600	3 725	66,5	5 000	
253208	Kouluterveydenhuolto Kristiinankaupunki (ostop	1 696	1 750	1 578	90,2	2 000	14,3
253809	Opiskeluterveydenhuolto	16 706	15 600	11 111	71,2	14 900	-4,5
345610	Koulupsykologit			925		1 200	
Koulu- ja opiskeluterveydenhuolto		70 195	68 450	50 422	73,7	67 000	-2,1
260511	Lastentautien poliklinikka	13 202	17 500	12 935	73,9	17 200	-1,7
260512	Lastenneurologian yksikkö	2 202	2 500	1 648	65,9	2 300	-8,0
Käynnit		15 404	20 000	14 583	72,9	19 500	-2,5

4.5 Sairaalapalvelut

Toimialan kuvaus

Sairaalapalvelun toimiala koostuu viidestä (5) tulosalueesta: Akuuttisairaalaan kuuluvat Päivystykselliset palvelut ja Ensihoito, sekä Medisiininen ja Leikkaustoiminta. Näiden kolmen lisäksi toimialueella vaikuttavat Hoito-osastot, missä annetaan hoitoa lääketieteellisistä syistä sekä arvioidaan ja aktivoidaan ihmisiä, että he pärjäisivät kauemmin kotona. Diagnostiikka ja Tukipalvelut, johon kuuluvat kuvantaminen, kliininen neurofysiologia, kliininen fysiologia ja isotooppilääketiede, sekä koko Pohjanmaata käsittävät välinehuollon ja Apteekkipalvelut, antaa tärkeää taustatukea koko toimialueelle. Laboratoriopalvelut ja Patologia hoidetaan ulkoisen toimijan kautta (FimLab).

Tavoitteet, mittarit ja toimenpiteet

Tavoite	Mittarit	Toimenpiteet
Tyytyväiset asiakkaat/potilaat	HaiPro (Lk / Kl 4-5): Lähtö 4.6, Tavoite 2.3	Annettavan hoidon laadun ja asiallisuuden tarkkailu. Potilaskontaktien hiominen.
	Roidu (suositella): Lähtö 58.0, Tavoite 65.0	Suunnitellun hoidon aikarajoissa pysyminen
Oikea potilas, oikeassa paikassa, oikeaan aikaan	Kliniikkavalmiit / YLE- potilaat erikoissairaanhoidossa: Lähtö 15.0, Tavoite 0.0	Oikeantasaisen hoitopaikan käyttö Synnytysten saaminen omalle alueelle
	Synnytysmäärän lisääntyminen Lähtö 1,000.0, Tavoite 1,100.0	

Tavoitteiden toteutumista uhkaavat riskit

Riski	Toimenpiteet	Suuruus (1-25)
Osaavan henkilöstön saatavuus: Resurssipulan vähentäminen ja henkilökunnan laadun sekä osaamisen turvaaminen.	Positiivinen rekrytointi ja hyvät työolot jo meillä työskenteleville	12
Kuormittuminen: Päivystyksellisten palveluiden kontrolloimaton lisääntyminen	Toiminta päivystyksessä johdonmukaista ja sujuvaa Kiirevastaanottojen perustaminen.	12

Tuloslaskelma

SAIRAALAPALVELUT	Tilinpäätös 2023	Talousarvio 2024	TOT 1 - 9 2024	Tot / TA%	Talousarvio 2025	TA 24 - 25 %
Myyntituotot	9 301 057	8 705 300	6 228 576	71,5	8 687 225	-0,2
Maksutuotot	9 682 312	9 867 820	7 223 439	73,2	13 143 800	33,2
Tuet ja avustukset	2 801 706	2 700 000	2 144 632	79,4	2 812 000	4,1
Vuokratuotot	47 042	30 000	35 152	117,2	30 800	2,7
Muut toiminnan tuotot	293 013	48 000	27 633	57,6	46 900	-2,3
Sisäiset tuotot	62 568 796	63 911 320	49 464 752	77,4	65 247 471	2,1
TOIMINTATUOTOT	84 693 925	85 262 440	65 124 184	76,4	89 968 196	5,5
Henkilöstökulut	-74 060 377	-75 171 049	-54 343 733	72,3	-72 488 220	-3,6
Asiakaspalvelut	-52 885 784	-52 229 700	-40 884 561	78,3	-53 803 900	3,0
Muut palvelut	-35 420 663	-33 129 426	-24 889 278	75,1	-34 719 325	4,8
Palveluiden ostot	-88 306 447	-85 359 126	-65 773 840	77,1	-88 523 225	3,7
Aineet, tarvikkeet ja tavarat	-27 648 392	-28 704 190	-20 404 814	71,1	-28 744 850	0,1
Avustukset			-2 685			
Vuokrat	-3 740 209	-4 292 100	-3 285 366	76,5	-4 006 000	-6,7
Muut kulut	-4 848	-7 600	-7 682	101,1	-6 500	-14,5
Sisäiset kulut	-132 291 165	-127 955 481	-98 154 752	76,7	-126 100 244	-1,4
KUSTANNUKSET	-326 051 438	-321 489 546	-241 972 873	75,3	-319 869 039	-0,5
TOIMINTAKATE	-241 357 512	-236 227 106	-176 848 689	74,9	-229 900 843	-2,7
VALTION RAHOITUS						
RAHOITUSTUOTOT JA KULUT	-4 558		-2 398			
VUOSIKATE	-241 362 070	-236 227 106	-176 851 087	74,9	-229 900 843	-2,7
POISTOT	-2 126 613	-2 076 866	-1 473 094	70,9	-2 979 100	43,4
TULOS	-243 488 683	-238 303 972	-178 324 181	74,8	-232 879 943	-2,3
Valtuuston sitovuustaso	-241 357 512	-236 227 106	-176 848 689	74,9	-229 900 843	-2,7

Suoritteet

AKUUTTISAIRAALA, LEIKKAUSTOIMINTA	Tilinpäätös 2023	TA 2024	Tot. 1 - 9 2024	Tot / TA %	Talousarvio 2025	TA 24 - 25 %
260202 Päiväkirurgia Y2	3 664	2 900	3 056	105,4	3 700	27,6
260204 Preoperatiivinen pkl Y2	4 721	4 200	3 954	94,1	4 600	9,5
Käynnit	8 385	7 100	7 010	98,7	8 300	16,9
260205 Leikkausosasto, leikkaukset	4 564	5 000	3 444	68,9	4 600	-8,0
OP Anestesia päätoimenpiteenä	2 370	2 100	1 709	81,4	2 100	0,0
Toimenpiteet	6 934	7 100	5 153	72,6	6 700	-5,6

AKUUTTISAIRAALA, MEDISIININEN TOIMINTA	Tilinpäätös 2023	TA 2024	Tot. 1 - 9 2024	Tot / TA %	Talousarvio 2025	TA 24 - 25 %
260207 Dialyysihoito H0	9 081	10 000	6 939	69,4	9 500	-5,0
260208 Sätehoito-osasto	21 091	19 500	14 736	75,6	19 700	1,0
260209 Syöpätautien poliklinikka ja päiväosasto	22 463	22 400	17 343	77,4	23 000	2,7
260210 Toimenpideyksikkö	4 434	4 800	3 417	71,2	4 300	-10,4
Käynnit	57 069	56 700	42 435	74,8	56 500	-0,4

HOITO-OSASTOT		Tilinpäätös 2023	TA 2024	Tot. 1 - 9 2024	Tot / TA %	Talousarvio 2025	TA 24 - 25 %
256101	Yleislääketieteen osasto 1, Psaari	7 323	8 050	6 211	77,2	7 665	-4,8
256102	Yleislääketieteen osasto 2, Psari	6 683	7 130	5 394	75,7	7 130	0,0
256103	Yleislääketieteen osasto 3, Psaari	6 902	1 000	909	90,9	0	-100,0
256104	Yleislääketieteen osasto, Ukpy	7 743	8 500	6 506	76,5	7 665	-9,8
256105	Yleislääketieteen osasto, Vöyri	7 597	6 390	4 811	75,3	1 250	-80,4
256106	Yleislääketieteen osasto, Mustasaari	9 560	8 700	7 190	82,6	9 000	3,4
256107	Yleislääketieteen osasto 2, Vaasa	6 558	2 420	981	40,5	0	-100,0
256108	Yleislääketieteen osasto 3, Vaasa	6 312	5 800	4 614	79,6	5 380	-7,2
256109	Yleislääketieteen osasto 4, Vaasa	7 740	6 200	5 905	95,2	7 500	21,0
256110	Yleislääketieteen osasto, 1 Vaasa	6 667	5 980	5 339	89,3	6 440	7,7
256111	Yleislääketieteen osasto, Laihia	3 596	1 420	1 141	80,4	0	-100,0
256112	Yleislääketieteen osasto, Maalahti	10 355	10 000	7 755	77,6	10 220	2,2
256113	Yleislääketieteen osasto, Närpiö	8 230	7 500	6 498	86,6	7 870	4,9
256114	Yleislääketieteen osasto, KRS	6 092	6 150	4 471	72,7	1 150	-81,3
260211	Sydänosasto Y1B	7 465	7 500	5 183	69,1	7 000	-6,7
260213	Kirurgian osasto (T3) H4	6 557	7 000	4 566	65,2	6 200	-11,4
260214	Kirurgian osasto (T2) H4	6 751	7 000	4 650	66,4	6 400	-8,6
260215	Kirurgian osasto (A3) H5	4 180	4 500	2 929	65,1	4 000	-11,1
260216	Synnytys- ja naistentautien osasto	8 315	8 400	5 632	67,0	8 400	0,0
260501	Lastentautien osasto	3 755	3 900	2 933	75,2	3 900	0,0
260217	Syöpä- ja veritautien osasto, H6	5 391	5 600	3 975	71,0	5 400	-3,6
260218	Neurologian ja sisätautien osasto, H6	6 892	8 000	5 034	62,9	6 000	-25,0
260502	Lasten ja nuorten osasto, Pietarsaari	689	120				-100,0
260219	Vaativan kuntoutuksen osasto, Pietarsaari	4 485	4 900	3 880	79,2	5 000	2,0
260220	Vaativan kuntoutuksen osasto, H5, Vaasa	4 593	4 000	4 464	111,6	6 000	50,0
253103	Hengityshalvauspotilaat	726	365	274	75,1	365	0,0
	Hoitovuorokaudet	165 250	146 525	111 245	75,9	129 935	-11,3
253101	Kotisairaala	19 438	15 000	16 970	113,1	23 000	53,3
253102	Hoitoringit	365	500	274	54,8	500	0,0
	Käynnit	19 803	15 500	17 244	111,3	23 500	51,6
DIAGNOSTIKKA JA TUKIPALVELUT		Tilinpäätös 2023	TA 2024	Tot. 1 - 9 2024	Tot / TA %	Talousarvio 2025	TA 24 - 25 %
420011	Radiologian yksikkö	120 989	101 000	73 548	72,8	101 000	0,0
420012	Kliininen fysiologia ja Isotooppi lääketiede	4 704	4 600	4 407	95,8	4 600	0,0
420013	Kliininen neurofysiologia	2 478	2 600	1 900	73,1	2 600	0,0
420015	Välinehuolto	361 010	150 000	270 052	180,0	300 000	100,0
420016	Apteekkipalvelut	139 431	140 000	95 210	68,0	140 000	0,0
	Suoritteet	628 612	398 200	445 117	111,8	548 200	37,7

4.6 Aluehallinto

Toimialan kuvaus

Hyvinvointialueen hallinnon toimiala koostuu seitsemästä tulosalueesta: Hyvinvointialuejohto, Hallinto, Kiinteistöt, tekniikka ja it, Talous- ja materiaalihallinto, Henkilöstöhallinto, Strategia ja kehittäminen sekä Laatu, turvallisuus ja valvonta. Hyvinvointialueen järjestämisjohto eli sektorijohtajat ja resurssihoitajat kuuluvat myös toimialaan. Toimiala sisältää myös poliittisen päätöksenteon rakenteet ja päätösten toimeenpanon.

Tavoitteet, mittarit ja toimenpiteet

Tavoite	Mittarit	Toimenpiteet
Suomen paras hyvinvointityönantaja	Mittarit on mainittu henkilöstöstrategiassa: Lähtö 0.0, Tavoite 0.0	Valmentavan, osallistavan johtamisen kehittäminen
	NPS: Lähtö 1.0, Tavoite 6.0	IHenkilöstön osallisuutta ja vaikuttamismahdollisuuksia tukevan henkilöstö- ja rekrytointistrategian toteuttaminen
	- Koulutuspäivät/työntekijä: Lähtö 2.3, Tavoite 0.0	Henkilöstön osaamisen kehittämisen suunnitelma Pilotoidaan työajankäyttöä työkyvyn ylläpitämiseen
Hallinto tukee koko hyvinvointialueen toimintaa tehokkaasti ja joustavasti.	Hyväksytyt pääprosessit %: Lähtö 40.0, Tavoite 100.0	Hallinnon pääprosessien ja toimintaprosessien kuvaaminen ja kehittäminen.
	Hyväksytyt toimintaprosessit %: Lähtö 40.0, Tavoite 70.0	Koko organisaation auditointi Yhteistyörakenteiden tiivistäminen kuntien, yritysten ja kolmannen sektorin kanssa Digitalisaation jatkokehittäminen
Tilankäytön tehostaminen	Hallintotiloja vähennetään 20 %: Lähtö 12.0, Tavoite 20.0	Hallinnon tilankäyttöä tarkastellaan.
	Organisaation tilankäyttö vähenee: Lähtö 2.5, Tavoite 10.0	Vuokratilojen vähentäminen

Tavoitteiden toteutumista uhkaavat riskit

Riski	Toimenpiteet	Suuruus (1-25)
Ei riittävästi henkilöstö- ja budjettivaroja toiminnan kehittämiseen	Työn uudelleenjakoa, prosessien kehittäminen, digitalisaatio, automaatio	12
Pitkäaikainen psykososiaalinen kuormitus korkean työtaakan ja toiminnan muutosten vuoksi.	Henkilöstöä osallistutaan paremmin muutoksissa	9
Yhteisen tilannekuvan ja selkeiden toimintatavoitteiden puute toimialoilla eri toimintojen vuoksi.	Mitattavat tulosaluekohtaiset toimintatavoitteet määritellään	9

Tuloslaskelma

ALUEHALLINTO	Tilinpäätös 2023	Talousarvio 2024	TOT 1 - 9 2024	Tot / TA%	Talousarvio 2025	TA 24 - 25 %
Myyntituotot	963 015	1 155 900	737 430	63,8	883 981	-23,5
Maksutuotot	84 802	86 100	67 292	78,2	239 600	178,3
Tuet ja avustukset	16 880 594	13 574 604	8 908 412	65,6	11 445 936	-15,7
Vuokratuotot	1 429 678	1 465 000	1 172 214	80,0	1 536 700	4,9
Muut toiminnan tuotot	335 799	85 000	494 313	581,5	154 500	81,8
Sisäiset tuotot	134 654 267	138 431 495	103 523 233	74,8	126 306 132	-8,8
TOIMINTATUOTOT	154 348 156	154 798 099	114 902 895	74,2	140 566 849	-9,2
Henkilöstökulut	-28 356 011	-27 695 410	-19 984 075	72,2	-25 891 379	-6,5
Asiakaspalvelut	-464 905	-148 400	-70 736	47,7	0	-100,0
Muut palvelut	-39 142 299	-36 483 293	-24 095 243	66,0	-30 420 340	-16,6
Palveluiden ostot	-39 607 205	-36 631 693	-24 165 979	66,0	-30 420 340	-17,0
Aineet, tarvikkeet ja tavarat	-6 750 375	-6 608 600	-4 558 127	69,0	-6 438 432	-2,6
Avustukset	-431 390	-459 400	-352 441	76,7	-900 000	95,9
Vuokrat	-47 025 541	-46 576 800	-36 226 709	77,8	-41 220 228	-11,5
Muut kulut	-3 933 549	-2 589 300	-2 058 504	79,5	-3 272 000	26,4
Sisäiset kulut	-16 567 659	-20 857 431	-14 558 382	69,8	-20 012 870	-4,0
KUSTANNUKSET	-142 671 728	-141 418 634	-101 904 217	72,1	-128 155 249	-9,4
TOIMINTAKATE	11 676 427	13 379 465	12 998 678	97,2	12 411 600	-7,2
VALTION RAHOITUS	762 973 169	786 374 927	589 793 077	75,0	842 768 951	7,2
RAHOITUSTUOTOT JA KULUT	177 641	650 285	1 071 248	164,7	-1 024 000	-257,5
VUOSIKATE	774 827 237	800 404 677	603 863 003	75,4	854 156 551	6,7
POISTOT	-11 854 068	-12 009 729	-8 780 727	73,1	-11 387 600	-5,2
TULOS	762 973 169	788 394 948	595 082 276	75,5	842 768 951	6,9
Valtuuston sitovuustaso	11 676 427	13 379 465	12 998 678	97,2	12 411 600	-7,2

4.7 Asiakas- ja potilasturvallisuuskeskus

Talous ja henkilöstö: Sosiaali- ja terveysministeriön avustus on 1,1 milj. € ja ÖVPH:n rahoitus n. 470 000 €. Eriytetään ministeriön ja ÖVPH:n talousseuranta. Henkilöstöä yhteensä noin 15 htv. Osa työpanoksesta hankitaan ostopalveluna. Jatketaan tehtävien vakiinnuttamista toistaiseksi voimassa oleviksi. Henkilöstölle järjestetään valmennusta asiantuntijatyöyhteisönä kasvamisen tueksi.

Toiminta: Asetuksen mukainen asiakas- ja potilasturvallisuuden suunnittelun ja kehittämisen yhteensovittamisen tehtävä. Tuetaan palvelunjärjestäjiä ja –tuottajia hyvien käytäntöjen edistämiseksi ylläpitämällä työryhmiä ja kehittämislinjoja sekä järjestämällä asiantuntijatapaamisia, koulutusta ja viestintää sidosryhmille ja väestölle.

Ministeriön hankesopimuksen mukaisesti koordinoidaan kansallisen asiakas- ja potilasturvallisuusstrategian toimeenpanoa ja toteutumisen seurantaa ja arviointia sekä laaditaan suunnitelma strategiakauden loppujakson 2025–2026 kärjiksi. Jatketaan seuraavan strategiakauden valmistelua tuottamalla tietopohja valmistelun tueksi ja käynnistämällä työpajat hyvinvointialueiden asiantuntijoiden kuulemiseksi.

Tehtävät: strategian mittaamisen kehittäminen, haitta- ja vaaratapahtumailmoitusmenettelyjen uudistuksen edistäminen ja koordinointi hyvinvointialueiden parissa, omavalvonnan menettelyjen tuki palvelunjärjestäjille ja –tuottajille, ammattihenkilöiden perus- ja jatkokoulutuksen suunnitteluun osallistuminen ja asiakas- ja potilasturvallisuuden opetuksen edistäminen sekä osaamiskeskusyhteistyö, potilaiden ja asiakkaiden osallistumisen edistäminen, omavalvonnan menettelyjen tuki palvelunjärjestäjille ja –tuottajille, WHO:n potilasturvallisuuspäivän 17.9. ja kansalaisviestinnän edistäminen sekä edellä mainittuihin tehtäviin liittyvä kansainvälinen yhteistyö. Uutena tehtävänä käynnistetään hyvinvointialueiden asiakas- ja potilasturvallisuuden tilannekuvan seuranta palvelujärjestelmän muutosten asiakas- ja potilasturvallisuuteen kohdistuvien vaikutusten arvioimiseksi sekä selvitetään asiakas- ja potilasturvallisuuden parantumisen kautta saatavaa säästöpotentiaalia.

Kansallisella erillisrahoituksella laaditaan haitta- ja vaaratapahtumien ilmoitusmenettelyjen kokonaissuunnitelma ja tiekartta sekä osallistutaan kansallisen tietotuotannon kehittämiseen ja koordinointiin. Lisäksi tehdään muita asiantuntijatoimeksiantoja säädösvalmistelujen ja kansallisen palvelunjärjestelmän ohjauksen tueksi.

ÖVPH:n omarahoitteisena toimintana koordinoidaan Länsi-Suomen yhteistyöalueen asiakas- ja potilasturvallisuuden koulutuksen osaamiskeskuksen toiminnan käynnistämistä ja yhteistyötä koulutusta antavien organisaatioiden kanssa, osallistutaan ammattihenkilöiden ja opiskelijoiden kouluttamiseen ja koulutusmateriaalin tuottamiseen sekä alueellisiin asiakas- ja potilasturvallisuuden kehittämis- ja tutkimushankkeisiin. Lisätään TKI-yhteistyötä kansainvälistä ja kotimaista rahoitusta hakemalla eri kumppaneiden kanssa.

Tavoitteet, mittarit ja toimenpiteet

Tavoite	Mittarit	Toimenpiteet
Asiakas- ja potilasturvallisuusstrategia on toimeenpantu 2026 mennessä toimenpideohjelman tavoitteiden mukaisesti	<p>Palvelunjärjestäjien (HVA) määrä, jotka raportoivat julkisesti strategian etenemisestä. Lähtö 21.0, Tavoite 10.0</p> <p>Lukumäärä strategian kärkimittareista (max 10), jotka käytössä Suomessa. Lähtö 5.0, Tavoite 5.0</p> <p>Osuus strategian tavoitteista (max 13), joiden seuranta ja arviointi on katettu 80 prosenttisesti. Lähtö 13.0, Tavoite 10.0</p> <p>Asiakas- ja potilasosallisuutta raportoivien HVA:iden määrä: Lähtö 15.0, Tavoite 10.0</p>	Asiakas- ja potilasturvallisuuden itsearviointi
Asiakas- ja potilasturvallisuuden mittarit valmistuvat hyvinvointialueiden käyttöön tiedolla johtamisen tueksi.	<p>Hyvinvointialueet, joilla määrälliset as.- ja pot.turvallisuusmittarit (VN TEAS) ovat käytössä säännöllisesti.: Lähtö 0.0, Tavoite 10.0</p> <p>Hyvinvointialueet (21 + Helsinki + HUS), joilla Hotline-indikaattorit käytössä: Lähtö 0.0, Tavoite 20.0</p> <p>Hyvinvointialueet, joilla prosessien ja rakenteiden tarkistuslista käytössä: Lähtö 0.0, Tavoite 16.0</p>	Asiakas- ja potilasturvallisuuden mittarit
Asiakas- ja potilasturvallisuus perustuu tutkittuun tietoon, ammattihenkilöiden osaamiseen ja parhaisiin käytäntöihin.	<p>Tutkimustulosten ja -raporttien julkaisu ammattilehdissä.: Lähtö 13.0, Tavoite 12.0</p> <p>Koulutuksiin ja verkostotapahtumiin osallistumisten määrä.: Lähtö 3,322.0, Tavoite 3,000.0</p> <p>Viestintätuotteiden (uutiskirje, NH-lehti, X, LinkedIn) seuraajat: Lähtö 5,565.0, Tavoite 5,000.0</p>	Tutkimustulosten ja raporttien julkaisu.

Tavoitteiden toteutumista uhkaavat riskit

Riski	Toimenpiteet	Suuruus (1-25)
Talous	Rahoittajan vakuuttaminen, vaikuttamistyö ja viestintä	12

Tuloslaskelma

ASIAKAS- JA POTILASTURVALLISUUSKESKUS	Tilinpäätös 2023	Talousarvio 2024	TOT 1 - 9 2024	Tot / TA%	Talousarvio 2025	TA 24 - 25 %
Myyntituotot						
Maksutuotot						
Tuet ja avustukset	1 185 004	1 100 000	523 047	47,55	1 100 000	
Vuokratuotot						
Muut toiminnan tuotot						
Sisäiset tuotot		471 703	353 777	75,00	490 590	4,0
TOIMINTATUOTOT	1 185 004	1 571 703	876 824	55,79	1 590 590	1,2
Henkilöstökulut	-1 252 619	-1 239 703	-829 487	66,91	-1 239 790	0,0
Asiakaspalvelut						
Muut palvelut	-208 747	-256 100	-125 597	49,04	-265 300	3,6
Palveluiden ostot	-208 747	-256 100	-125 597	49,04	-265 300	3,6
Aineet, tarvikkeet ja tavarat	-6 739	-8 900	-3 531	39,67	-9 100	2,2
Avustukset						
Vuokrat	-18 881	-19 800	-2 477	12,51	-20 300	2,5
Muut kulut						
Sisäiset kulut	-53 165	-73 600	-55 673	75,64	-56 100	-23,8
KUSTANNUKSET	-1 540 150	-1 598 103	-1 016 765	63,62	-1 590 590	-0,5
TOIMINTAKATE	-355 146	-26 400	-139 940		0	-100,0
VALTION RAHOITUS						
RAHOITUSTUOTOT JA KULUT						
VUOSIKATE	-355 146	-26 400	-139 940		0	-100,0
POISTOT						
TULOS	-355 146	0	90 025		0	-133,3
Valtuuston sitovuustaso	-355 146	-26 400	-139 940		0	-100,0

4.8 Pelastuslaitos

Toimialan kuvaus

Pohjanmaan pelastuslaitos huolehtii alueen onnettomuuksien ehkäisystä ja pelastustoiminnasta tavoitteena hyvä turvallisuuskulttuuri, vähemmän onnettomuuksia, ja pienemmät vahingot, nopea ja tehokas apu onnettomuuksissa ja poikkeusoloissa sekä aktiivinen yhteistoiminta.

Pelastuslaitoksen tulee huolehtia alueellaan:

1. pelastustoimelle kuuluvasta ohjauksesta, valistuksesta ja neuvonnasta, jonka tavoitteena on tulipalojen ja muiden onnettomuuksien ehkäiseminen ja varautuminen onnettomuuksien torjuntaan sekä asianmukainen toiminta onnettomuus- ja vaaratilanteissa ja onnettomuuksien seurausten rajoittamisessa
2. pelastustoimen valvontatehtävistä,
3. väestön varoittamisesta vaara- ja onnettomuustilanteessa sekä siihen tarvittavasta hälytysjärjestelmästä, ja
4. pelastustoimintaan kuuluvista tehtävistä.

Edellä säädetyn lisäksi pelastuslaitos:

1. tuottaa ensihoitopalveluun kuuluvia palveluita siten kuin hyvinvointialue siitä päättää,
2. osallistuu 38 §:ssä tarkoitettuun pelastustoimeen kuuluvan ulkomaille annettavan avun ja pelastustoimeen kuuluvan kansainvälisen avun vastaanottamisen edellyttämään valmiuden ylläpitoon, ja
3. huolehtii muistakin muussa laissa hyvinvointialueen pelastustoimelle ja pelastusviranomaiselle säädetystä tehtävistä.

Tavoitteet, mittarit ja toimenpiteet

Tavoite	Mittarit max. 3	Toimenpiteet
Luotettavin viranomainen.	Asiakkaspalautteet. Lähtö 80.0, Tavoite 100.0	Osaamisen ylläpitäminen.
Hyvinvoiva henkilökunta	Työhyvinvointikysely.: Lähtö 0.3, Tavoite 100.0	Koko henkilöstön huomioiminen muutoksessa. Yhteisten toimintatapojen luominen. Eri-ikäisten työntekijöiden tukeminen. Yhteisen toimintamallin luominen. Valmentavan esimiestyön vahvistaminen.
Taloudellinen toiminta.	Resurssien käyttö.: Lähtö 80.0, Talouden seuranta. Tavoite 100.0	

Tavoitteiden toteutumista uhkaavat riskit

Riski	Toimenpiteet	Suuruus (1-25)
Rahoitus ei riittävällä tasolla, mm. palkan- ja vuokrankorotukset, inflaation vaikutukset.		16
Ihmisten luottamuksen heikkeneminen.		4
Toimintakulttuurien yhtenäistämässä haasteita.		12
Työntekijöiden pysyvyys.		12

Tuloslaskelma

PELASTUSLAITOS	Tilinpäätös 2023	Talousarvio 2024	TOT 1 - 9 2024	Tot / TA%	Talousarvio 2025	TA 24 - 25 %
Myyntituotot						
Maksutuotot		26 900				-100,0
Tuet ja avustukset						
Vuokratuotot						
Muut toiminnan tuotot	227 771	187 000	186 730	99,9	218 700	17,0
Sisäiset tuotot	999 503	1 801 042	1 374 284	76,3	600 961	-66,6
TOIMINTATUOTOT	1 227 273	2 014 942	1 561 014	77,5	819 661	-59,3
Henkilöstökulut	-10 804 788	-12 653 275	-8 345 246	66,0	-13 087 870	3,4
Asiakaspalvelut	-83		-793			
Muut palvelut	-2 273 030	-2 588 467	-1 919 009	74,1	-2 443 900	-5,6
Palveluiden ostot	-2 273 112	-2 588 467	-1 919 803	74,2	-2 443 900	-5,6
Aineet, tarvikkeet ja tavarat	-950 894	-1 127 800	-952 264	84,4	-1 341 483	18,9
Avustukset	-135 870	-262 500	-127 143	48,4	-269 800	2,8
Vuokrat	-85 668	-148 000	-64 262	43,4	-152 100	2,8
Muut kulut	-3 890	-7 500	-185	2,5	-7 600	1,3
Sisäiset kulut	-2 781 714	-4 404 640	-3 298 302	74,9	-4 677 055	6,2
KUSTANNUKSET	-17 035 938	-21 192 182	-14 707 205	69,4	-21 979 809	3,7
TOIMINTAKATE	-15 808 664	-19 177 240	-13 146 191	68,6	-21 160 148	10,3
VALTION RAHOITUS						
RAHOITUSTUOTOT JA KULUT	-1 829		-867			
VOUSIKATE	-15 810 493	-19 177 240	-13 147 058	68,6	-21 160 148	10,3
POISTOT	-552 195	-1 104 136	-453 594	41,1	-1 218 800	10,4
TULOS	-16 362 689	-20 281 376	-13 600 652	67,1	-22 378 948	10,3
Valtuuston sitovuustaso	-15 808 664	-19 177 240	-13 146 191	68,6	-21 160 148	10,3

Suoritteet

PELASTUSLAITOS	Tilinpäätös 2023	TA 2024	Tot. 1 - 9 2024	Tot / TA %	Talousarvio 2025	TA 24 - 25 %
Pelastustoimen tehtävät lkm	2 929		2 289		3 050	
Kiirreelliset tehtävät (ei EVY) lkm	1 837		1 314		1 750	
1. Yksikön toimintavalmiusajan tavoite täyttyi, %	88		89		110	
Pelastustoiminnan toimintavalmiusajan tavoite täyttyi, %	92		91		120	
Ensiavustetoiminta	393		329		430	
Yritys- ja laitoskohteiden yleisten palotarkastusten toteuti	48		53		70	
Asuinrakennusten yleisten palotarkastusten toteutuminen	41		23		30	
Pientalojen paloturvallisuuden itsearviointi palautus, %	64		52		60	
Turvallisuusviestinnän tavoitetut (osallistujat, lkm)	47 198		20 400		27 200	
Prestationer	52 690		24 640		32 820	

4.9 Palveluluokakohtaiset nettokustannukset

Ikkäihmisten palvelut	Tilinpäätös 2023	TA 2024	TOT 1 - 9 2024	Tot / TA %	TA 2025	TA 24-25 %
lääkäiden laitospalvelu	2 304 284	1 280 341	867 470	67,8	1 201 215	-6,2
lääkäiden ympärivuorokautinen palveluasuminen	112 465 037	119 238 674	85 841 502	72,0	107 474 987	-9,9
lääkäiden yhteisöllinen asuminen ja perhehoito	2 071 262	829 467	655 328	79,0	1 115 684	34,5
Sosiaalihuoltolain mukainen liikkumista tukeva palvelu	283 029	246 300	218 914	88,9	211 400	-14,2
lääkäiden kotihoito	48 150 994	50 890 335	36 977 740	72,7	49 911 469	-1,9
lääkäiden kotona asumisen tuen palvelut	12 622 767	11 167 082	8 562 241	76,7	12 427 303	11,3
	177 897 373	183 652 200	133 123 195	72,5	172 342 058	-6,2

Vammaisten palvelut	Tilinpäätös 2023	TA 2024	TOT 1 - 9 2024	Tot / TA %	TA 2025	TA 24-25 %
Vammaisten ympärivuorokautinen palveluasuminen	46 711 463	47 483 491	36 038 716	75,9	46 891 189	-1,2
Vammaisten henkilökohtainen apu ja erityinen tuki	10 558 265	11 374 700	8 606 883	75,7	11 934 100	4,9
Vammaisten asumista tukevat palvelut	12 367 606	10 722 139	8 621 700	80,4	10 743 118	0,2
Vammaisten liikkumista tukeva palvelu	4 119 674	4 801 800	3 436 372	71,6	3 846 000	-19,9
Vammaisten sosiaalityön ja -ohjauksen palvelut	14 376 262	16 753 071	12 659 415	75,6	14 558 939	-13,1
Palveluasuminen omaan kotiin		2 077 300	2 962 754		3 165 600	52,4
	88 133 270	93 212 501	72 325 840	77,6	91 138 946	-2,2

Psykososiaaliset palvelut	Tilinpäätös 2023	TA 2024	TOT 1 - 9 2024	Tot / TA %	TA 2025	TA 24-25 %
Päihdekuntoutujien ympärivuorokautinen asumispalv.	1 625 177	1 863 658	1 518 984	81,5	1 933 200	3,7
Päihdekuntoutujien laitoshoido	4 619 453	5 119 126	3 492 497	68,2	5 810 239	13,5
Asumispalvelut	10 522 686	10 183 913	8 372 651	82,2	10 407 603	2,2
Päihdeavohoito ja -kuntoutus	3 675 181	4 037 233	2 803 090	69,4	3 958 979	-1,9
Aikuispsykiatrisen erikoissairaanhoido	28 293 332	31 170 332	22 036 199	70,7	29 586 352	-5,1
Lastenpsyk. ja nuorisopsyk. erikoissairaanhoido	8 427 110	9 098 295	6 156 531	67,7	9 103 844	0,1
	57 162 939	61 472 557	44 379 952	72,2	60 800 217	-1,1

Terveyden- ja sairaanhoidon palvelut	Tilinpäätös 2023	TA 2024	TOT 1 - 9 2024	Tot / TA %	TA 2025	TA 24-25 %
Perustason lääkinällinen avokuntoutus	17 119 688	18 363 995	12 481 492	68,0	17 607 487	-4,1
Perustason vastaanottopalvelut	58 321 584	60 447 685	45 227 072	74,8	61 761 473	2,2
Suun terveydenhuollon palvelut	20 293 657	21 611 558	17 290 649	80,0	21 362 870	-1,2
Kouluterveydenhuollon palvelut	4 815 169	4 702 130	3 394 015	72,2	5 096 550	8,4
Opiskeluterveydenhuollon palvelut	1 791 025	1 831 785	1 275 067	69,6	1 655 749	-9,6
Opiskeluhoollon kuraattoripalvelut	6 347 425	4 004 398	2 949 014	73,6	3 877 121	-3,2
Opiskeluhoollon psykologipalvelut		3 554 599	1 967 791		2 979 279	-16,2
Äitiys- ja lastenneuvolapalvelut	10 057 955	10 354 647	7 865 133	76,0	11 586 827	11,9
Sosiaali- ja potilasasiamiespalvelut	369 690	334 214	218 391	65,3	334 514	0,1
Perustason vuodeosastohoido	36 934 309	32 458 727	24 783 915	76,4	28 054 321	-13,6
Kotisairaalahoido	7 553 477	7 906 557	5 750 449	72,7	8 930 868	13,0
Ensihoitopalvelu	11 575 770	11 458 178	8 832 916	77,1	12 376 553	8,0
Ympäri vuorokautiset päivystyspalvelut	22 855 496	22 635 457	16 913 202	74,7	21 542 287	-4,8
Somaattinen erikoissairaanhoido	214 762 698	213 769 124	159 918 962	74,8	212 153 840	-0,8
Hyvinvoinnin- ja terveyden edistämisen palvelut					107 324	
	412 797 942	413 433 055	308 868 068	74,7	409 427 063	-1,0

Sosiaalipalvelut	Tilinpäätös 2023	TA 2024	TOT 1 - 9 2024	Tot / TA %	TA 2025	TA 24-25 %
Työikäisten sosiaalipalvelut	6 907 071	7 034 698	5 179 147	73,6	7 711 376	9,6
Kuntouttava työtoiminta	1 300 038	1 720 877	925 846	53,8	1 428 798	-17,0
Sosiaalipäivystys	1 225 981	1 499 339	1 044 986	69,7	1 540 322	2,7
	9 433 090	10 254 914	7 149 979	69,7	10 680 496	4,2

Lastensuojelu	Tilinpäätös 2023	TA 2024	TOT 1 - 9 2024	Tot / TA %	TA 2025	TA 24-25 %
Lastensuojelun laitospalvelu	16 476 253	17 755 035	13 799 051	77,7	17 539 600	-1,2
Lastensuojelun perhehoito	6 005 454	5 356 797	4 191 170	78,2	6 421 684	19,9
Lastensuojelun sosiaalityö ja avohuolto	6 092 572	7 412 368	4 563 314	61,6	6 077 581	-18,0
	28 574 279	30 524 200	22 553 535	73,9	30 038 865	-1,6

Lapsi- ja perhepalvelut	Tilinpäätös 2023	TA 2024	TOT 1 - 9 2024	Tot / TA %	TA 2025	TA 24-25 %
Lapsiperheiden sosiaalityö ja -ohjaus	4 967 985	5 212 161	4 123 210	79,1	5 191 851	-0,4
Lapsiperheiden kotona asumista tukevat palvelut	3 412 839	4 622 383	2 553 460	55,2	4 362 990	-5,6
Kasvatus- ja perheneuvonta	851 610	1 521 395	923 863	60,7	1 882 526	23,7
Perheoikeudelliset palvelut	1 445 106	1 584 221	1 039 922	65,6	1 565 757	-1,2
	10 677 540	12 940 159	8 640 455	66,8	13 003 124	0,5

Pelastuslaitos	Tilinpäätös 2023	TA 2024	TOT 1 - 9 2024	Tot / TA %	TA 2025	TA 24-25 %
Pelastustoiminta	15 117 487	18 916 164	12 666 002	67,0	20 097 343	6,2
Onnettomuuksien ehkäiseminen	432 077	924 237	666 561	72,1	1 034 275	11,9
Varautuminen	767 699	434 576	254 376	58,5	1 195 430	175,1
	16 317 264	20 274 976	13 586 939	67,0	22 327 048	10,1